

Seri: 4/6

SIMBALA
KOKU VERUH
DUYULARIN DILI

UGUR TASLAK

SİMBALA'NIN IŞIĞINDA KENDİNE YOLCULUK

“6 Kitap, 1 Yolculuk.

Her şey sende başlar, sende biter —
Simbala bu iki nokta arasındaki dengedir.”

Yaşamını kendisine adayanlara armağan olsun...

- Editör ve baskı öncesi kopya.

“Bu kitaplar satılmak için değil, paylaşılmak için yazıldı.”

© 2025 Uğur Taslak

1/6 Simbala: Kendinle Savaş Sanatı	<i>Dengenin Temelleri</i>
2/6 Simbala: İnsan Mekanizması	<i>Ego'dan Farkındalığa</i>
3/6 Simbala: Yıldızlar ve Zihin	<i>Kozmik Düşünme Sanatı</i>
4/6 Simbala: Koku ve Ruh	<i>Duyuların Dili</i>
5/6 Simbala: Enerjinin Dili	<i>Görünmez Dünyayla İletişim</i>
6/6 Simbala: Savaşçının Yolu	<i>Ustalığın Yolculuğu</i>

Farklı bir yolculuğun kapısı aralanıyor...

İÇİNDEKİLER

BAŞLANGIÇ

Önsöz

Bu Kitabı Nasıl Okumalısınız?

Giriş

Kitabın Amacı ve Okuyucuya Vaatleri

Simbala ve Modern Dünya

Okuyucuya Not

Kişisel Yolculuk

ÜÇÜNCÜ KISIM: Zihinsel Düzen Pratiği, Simbala'yı Yaşama Taşımak

13.1 – Aromaterapinin Temelleri

13.1.1 – Aromaterapi Nedir?

13.1.2 – Aromaterapi Bedene Nasıl Girer?

13.1.3 – Cilt Yoluyla Emilim ve Enerji Metabolizması

13.1.4 – Temel Giriş

13.1.5 – Güvenli Kullanım İlkeleri

13.2 – Aromaterapi ve Kanıt Meselesi

13.2.1 – Gözlemsel Kanıtlar ve Deneyim

13.2.2 – Araştırma Yapılmamasının Olası Yapısal Nedenleri

13.3 – Uçucu yağlar ve etkileri

13.3.1 – Beden Rahatlığı – Nefes Konforu – Sindirim Rahatlığı

13.3.2 – Cilt – Dolaşım Desteği

13.3.3 – Zihinsel – Duygusal – Ruhsal Denge

13.3.4 – Saç & Günlük Bakım

13.3.5 – Uçucu Yağların Detaylı İncelenmesi

13.3.6 – Temel Taşıyıcı Yağlar ve Etkileri

13.4 – Pratik tarifler ve uygulamalar

13.4.1 – 1. Grup: Kas ve Eklem Rahatlama Desteği

13.4.2 – 2. Grup: Solunum ve Doğal Savunma Desteği

13.4.3 – 3. Grup: Sindirim Sistemi Desteği

13.4.4 – 4. Grup: Cilt Bakımı ve Arındırma Desteği

13.4.5 – 5. Grup: Dolaşım Sistemi Desteği

13.4.6 – 6. Grup: Zihinsel ve Duygusal Denge Desteği

13.4.7 – 7. Grup: Saç ve Cilt Bakımında Doğal Destek Karışım Tarifleri

13.4.8 – Sona Doğru

13.5 – Uygulama Rehberi

13.6 – Günlük Aromaterapi Rutini

BAŞLANGIÇ

Önsöz

Simbala: Koku ve Ruh – Duyuların Dili

Bu kitap, insanın kendi iç ritmine; bedeninin sessiz bilgeliğine, duyuların fısıltısına ve kokuların taşıdığı görünmez enerjilere cesaretle yaklaşma arzusundan doğdu. Simbala yolculuğunun dördüncü durağında artık "Ben kimim?" sorusundan "Bedenim ve ruhum nasıl konuşuyor?" sorusuna geçiyoruz.

Çünkü farkındalık yalnızca düşünerek değil; duyuların açılmasıyla, bedeninin mesajlarını okuyabilmekle ve yaşamın içimizdeki akışını hissedebilmekle gerçek hâlini bulur. Bu kitap, kokunun görünmez dili üzerinden hem ruhu hem zihni hem de bedeni aynı çizgide buluşturabilmemiz için bir rehberdir.

Her bölüm, insanın duyuşal dünyası ile enerjik alanı arasındaki ince bağı keşfetmeye davet eder: kokuların ruh hâline etkisine, bedeninin hafızasına, duyuların taşıdığı sembolik kodlara...

Bu kez gökyüzünden değil; bedeninin içsel laboratuvarından, duyuların kapısından bir kapı açıyoruz. Bedenini anlamak, enerjini yönetmek ve duyuşal zekâyı geliştirmek isteyen herkes için sade, içten ve uygulanabilir bir dille ilerliyoruz.

Bu bir "kozmetik tarif" kitabı değildir. Hiçbir sihir, mistik vaat ya da abartılı iyileştirme iddiası taşımaz.

Aromaterapi, yolculuğumuzun araçlarından yalnızca biridir; tıpkı nefes, dokunma, ritim ve sezgi gibi. Yağların özelliklerini bilmek başlangıçtır; ama asıl mesele o yağları kullanan bilincin açıklığını, niyetin gücünü ve enerjinin yönünü fark edebilmektir.

İnsan duyu ve enerji bileşimidir: yani hafızalar, alışkanlıklar, duygular, kalıplar ve beden duyuları arasında işleyen hassas bir rezonans sistemi... Farkındalık bu sistemi zorlamak değil; onunla uyum içinde hareket etmeyi öğrenmektir. Koku da bu uyumun en sessiz ama en etkili rehberlerinden biridir.

Bu kitabın amacı aromaterapiyi ezberletmek değil; kokuyu bir anlayış biçimi hâline getirmenizi sağlamaktır. Yağların Latince adlarını ezberlemeniz gerekmez ancak doğru yağ temin edebilmek için bu isimleri tanımak önemlidir. Çünkü aynı isimle anılan bitkiler farklı yağlara karşılık gelebilir; örneğin Lavandula angustifolia ile Lavandula x intermedia ikisi de lavanta bitkisi olmasına karşın aynı etki gücüne sahip değildirler. Önemli olan bedeninizin verdiği sinyalleri, duyularınızın yönünü ve enerji akışını fark edebilmenizdir. Aromaterapi burada sadece bir teknik değil, kendinizi anlamayı kolaylaştıran duyuşsal bir aynasıdır.

Bu kitaptaki karışımlar, notalar ve duyuşsal rehberlik; yaşamınızı daha bilinçli yönetebilmeniz için hazırlanmış birer yol tabelasıdır. İşaret ve işaretçileri doğru anlamamanın ve kurallı ilerlemenin sorumluluğu sizindir.

Zaman zaman "*aromaterapi öğreniyorum*" hissine kapılabılırsınız; ama aslında öğrendiğiniz, kokular aracılığıyla kendinizi okuma sanatıdır. Çünkü her koku zerresi, ruh hâlinizdeki tekrarları,

ihtiyaçlarınızı, bastırılmış enerjileri ve potansiyelinizi görünür kılar. Bu aynaya bakmak bir mucize arayışı değil; yaşam aklınızı güçlendiren bir farkındalık pratiğidir.

Bu kitapta her sayfa bir pencere açacak: bazen bir kokunun hafızadaki izine, bazen zihninizi sıkıştıran duygusal bir düğüme, bazen de bedeninizin size anlatmak istediği bir enerjiye...

Bu pencerelerden bakmak cesaret ister; ama her biri sizi kendinize biraz daha yaklaştırır. Kokunun görünmez dünyasına, duyuların kapılarına ve ruhunuzun enerjik ritmine doğru ilerliyoruz.

Bu Kitap Kimin İçin?

Bu kitap, eline geçen bir yağ karışımını koklarken “Acaba bu nasıl hazırlanıyor?” diye merak edenler için yazıldı. Aromaterapi sözcüğünü yeni duyan, bir yakınından tavsiye alan, kokuların bedende ve ruh hâlinde nasıl bir etki bıraktığını anlamaya çalışan ya da kendi bakım ritüelini daha bilinçli kurmak isteyen herkes bu kitabın okuyucusu olabilir.

Bu çalışma bilimsel bir araştırma kitabı değildir. İleri seviye bir aromaterapi uzmanının baş vuracağı teknik bir kaynak olma iddiası da taşımaz. Burada anlatılanlar; Simbala düşünce yapısı içinde, yıllar boyunca edindiğim uygulama deneyimleri, aldığım eğitimler, okuduğum kaynaklar ve kişisel gözlemlerle şekillenmiş bir yaklaşımın paylaşımıdır.

Amacım, aromaterapiyi kesin hükümlerle anlatmak değil; kokularla, yağlarla ve karışımlarla kurduğum ilişkiyi daha anlaşılır hâle getirerek bir seçenek sunmaktır. Bu kitapta yer alan

tarifler, yorumlar ve öneriler bir tedavi iddiası taşımaz. Her biri, doğru kullanım sınırları ve gerekli uyarılarla birlikte düşünülmesi gereken destekleyici uygulama örnekleridir.

Simbala yaklaşımında önemli olan yalnızca hangi yağın ne işe yaradığı değil, kişinin kendi bedenini, duyularını ve tepkilerini fark etmeyi öğrenmesidir. Bu nedenle bu kitabı, bir reçete kitabı gibi değil; aromaterapiye giriş, uygulama mantığını anlama ve kokularla bilinçli ilişki kurma rehberi olarak okumak daha doğru olur.

Bu metin, kendi yolumda anlamlandırdığım ve kendim için geçerli hâle getirdiğim uygulamaları, birilerinin işine yarayabileceği umuduyla paylaşma niyetinden doğdu. Bir iddia değil, bir davettir. Bir kesinlik değil, bir seçenektir.

Uyarıları dikkate alarak, kendi bedeninizi dinleyerek ilerleyin. Bu yolda en güvenilir rehber yine sizsiniz...

Bu Kitabı Nasıl Okumalısınız?

Bu kitap, aromaterapiyi ezberlemeniz için değil; kokuyu, duyularınızı ve bedeninizle kurduğunuz bağı yeniden anlamlandırmanız için yazıldı.

Esansiyel yağları bir "sihirli çözüm" olarak değil; zihni, duyguları ve enerjiyi daha derin okumayı kolaylaştıran bir farkındalık aracı olarak ele alıyoruz. İçinde hem aromaterapinin temel prensiplerini bulacak, hem de Simbala yaklaşımıyla bunları günlük yaşamınıza nasıl uyarlayabileceğinizi göreceksiniz.

Bu kitabın birkaç farklı okuma şekli vardır:

1) İlk Tanışma – Akışta Okuma

Kitabı baştan sona rahat okuyun. Buradaki amaç tüm detayları ezberlemek değil; kokunun diliyle nasıl çalışılacağını, beden-duygu-enerji uyumunun nasıl kurulduğunu ve Simbala'nın aromaterapiyi nasıl bir düşünme sistemine dönüştürdüğünü hissetmektir.

İlk okuma, zihninizde bir çerçeve oluşturmayı hedefler. Tarif kitabı gibi değil, bir perspektif kitabı gibi yaklaşın.

2) Kendi Bedeninizle Çalışma

İkinci okuma, kitabı bir rehber gibi kullanarak bedeniniz ve duyularınızla daha derine iner.

Başlangıç için:

- Önce aromaterapinin temel prensiplerini ve yağların güvenli kullanım mantığını inceleyin.
- Kokularla ilk temasınızı yavaş yapın: beğendiğiniz, itildiğiniz veya nötr hissettikleriniz bedeninizin işaretleridir.
- Ardından yağlar ve tarifler bölümlerine dönerek kendi ihtiyaçlarınızı bu gözle değerlendirin.

Buradaki amaç "Bu yağ bana ne yapar?" sorusundan çok, şu anda neye ihtiyaç duyduğunuzu ve bu yağı nasıl doğru kullanabileceğinizi anlamaya yaklaşımdır.

3) Referans ve Çalışma Kitabı Olarak Kullanma

Bu kitabı tek seferlik bir okuma olarak değil, zaman zaman elinize alıp çalışabileceğiniz bir başvuru kaynağı olarak düşünün.

Örneğin:

- Duygusal bir yüklenme yaşadığınızda uygun yağların yönlendirmesine bakabilirsiniz.
- Kendi karışımlarınızı hazırlarken yağlar ve tarifler bölümünü tekrar inceleyebilirsiniz.
- Uygulama veya soru bölümlerini düzenli aralıklarla küçük kontrol noktaları olarak kullanabilirsiniz.

Bu kitap size hazır reçeteler vermek için değil; kokuyla kurduğunuz bağı daha bilinçli, daha sezgisel ve daha sistematik hâle getirebilmeniz için yazıldı. Ne kadar çok not alır, bedeninizin

tepkilerini gözlemler ve kokularla deneyim yaşarsanız; bu yolculuk o kadar derinleşir.

Giriş

Yolculuğun Yeni Adımı: Duyuların Kapıları

Simbala'nın ilk adımı kendini tanımaktı; ikinci adımı, insan mekanizmasının nasıl işlediğini anlamaktı. Bu kitapta ise bambaşka bir eşiğe adım atıyoruz: duyuların ritmini, kokunun görünmez dilini ve bedenimizle ruhumuz arasındaki enerjik bağı keşfetmeye başlıyoruz. Çünkü gerçek dönüşüm, bedenin neyi hissettiğini, enerjinin nasıl aktığını fark ettiğimizde başlar.

Bu kitap tam da bu fark ediş anından doğdu.

Simbala'nın bu aşaması bir tür duyusal haritalama gibidir:

- Neden bazı kokular bizi anında sakinleştirir, bazıları ise tetikler?
- Neden bazı duygular bedenimizde hep aynı bölgede toplanır?
- Neden bazen enerjimiz akar, bazen sıkışır, bazen de yenilenme ihtiyacı duyarız?

Bu soruların cevaplarını dış dünyada değil, bedenimizin kendi iç ritminde arıyoruz.

Yağlar, notalar, karışımlar... hepsi birer araç; asıl dönüşüm, kokunun aynasında kendi iç uyumumuzu okuyabilme becerisidir.

Bu nedenle kitapta yer alan bilgiler kendimize tutulmuş bir ışık gibidir. İç dünyamızı, duyusal alışkanlıklarımızı, enerji

hareketlerimizi ve görmezden geldiğimiz ihtiyaçlarımızı daha net fark edebilmemiz için bir alan açar.

Simbala'nın ışığıyla bu kez zihinden bedene, düşünceden duylulara, soyuttan somut enerji akışına uzanan bir köprü kuruyoruz.

Sadece kim olduğumuzu değil, nasıl hissettiğimizi de anlamak istiyoruz. Enerjimizin ritmi, bedenimizin sesi — bunları okumaya devam ediyoruz.

Duyularınızın kapılarını birlikte aralayalım.

Kitabın Amacı ve Okuyucuya Vaatleri

Hayatımızda fark etmeden dönen duygusal bir ritim vardır: aynı tetiklenmeler, benzer duygusal tepkiler, tekrar eden beden sinyalleri, durmadan kendini hatırlatan ihtiyaçlar... Bunlar bilinçdışı alışkanlıklarımızın ve içsel enerjimizin işaretleridir. Bu kitap, o akışı okuyabilmeniz için yazıldı.

Simbala, bu noktada dışarıdan dayatılan bir öğreti değil; içsel bilgeliği uyandıran bir hatırlatma sistemidir.

Bu kitap ise kokunun, duyuların ve enerjinin sembollerini kullanarak iç dünyamızı anlamamıza yardımcı olur.

Bu kitap şunları hedefler:

- **Duyusal Döngüleri Tanımak:** Hayatınızda tekrar eden duygu ve beden tepkilerini, kokuların etkisi ve duygusal hafıza üzerinden okumayı öğrenmek.
- **Bedenin Enerji Haritasını Anlamak:** Kokuların bedendeki merkezlerle nasıl etkileşime geçtiğini, hangi duyguları harekete geçirdiğini ve enerjini nasıl yönlendirdiğini fark etmek.
- **Aromaterapiyi Bir Rehber Olarak Kullanmak:** Hangi yağın neyi desteklediğini değil, bedeninizde hangi ihtiyaca karşılık geldiğini sezgisel olarak okuyabilmeyi öğrenmek.
- **Sezgiyi Güçlendirmek:** Kokuyu yalnızca bir koku olarak değil, bedeninizin ve ruhunuzun size verdiği mesajları açığa çıkaran bir kapı olarak kullanmak.

• **Enerji Akışını Düzenlemek:** Nefes, aromaterapi ve duyuşal farkındalıkla duyuşal ve zihinsel uyumu desteklemek; sıkışan enerjiyi dönüştürmeyi öğrenmek.

• **Kendi Ritminizle Uyumlanmak:** Hazır çözümleri deęil, bedeninizin doęal ritmini ve ihtiyaçlarını duyabilmeyi temel almak.


Bu kitap, yařamınıza dıřarıdan yön vermek için deęil; kendi duyuşarınızı ve enerjinizi daha bilinçli okuyabilmeniz için yazıldı. Buradaki bilgiler, kokuların zihniniz ve bedeninizle nasıl bir paralellik kurduęunu görmenize ve kendi içşel dengenizi kendiniz kurabilmenize zemin hazırlar.

Her bölüm bir kapı açar: Bazen enerjinizin akışına, bazen duyuşularınızın yönüne, bazen de bedeninizin size fısıldadıęı ihtiyaçlara...


Farkındalık bir sonuç deęil, yařamın ritmine bilinçle eşlik etme sanatıdır. Her fark ediş, dönüşümün başladıęı yerdir.


Simbala'nın ışığıyla bu kez insanın enerjisine ve duyuşlarına birlikte bakıyoruz.

Beni Takip Edin:

 ugurtaslak.net – Blog ve içeriklerim

 [instagram.com/ugur_taslak](https://www.instagram.com/ugur_taslak)

 [youtube.com/@UGURTASLAK](https://www.youtube.com/@UGURTASLAK)

 ugurtenedos@gmail.com

Simbala ve Modern Dünya

Hayatın gitgide karmaşıklaştığını düşünüyor olabiliriz; oysa çoğu zaman karmaşıklık dışarıda değil, kendi duyularımızla bağlantımızı yitirdiğimiz yerde başlar. Sürekli uyaran, sürekli hız, sürekli dikkat bölünmesi... Modern insan artık görerek değil, gürültünün içinde savrulmuş yaşıyor.

Her yerde hareket var; fakat çoğumuz bedenimizin ne hissettiğini bile fark edemeden koşuyoruz. Oysa kendi iç ritmini, enerjinin nasıl aktığını ve bedeninin hangi sinyalleri verdiğini bilen biri, yönünü çok daha kolay bulur. Çünkü attığı adım ile içsel ihtiyacı arasında bir uyum oluşur.

Sosyal medyada gördüğümüz vitrin hayatlar, içimizde kıyas, acelecilik ve “geride kaldım” hissi yaratabiliyor. Oysa gördüklerimiz çoğu zaman yalnızca yüzeyle; biz ise bedenimizin derinlerde hangi enerjiyi taşıdığını çoğu zaman unuturuz.

Bir şey olmadığında “yetersizim” diyerek ışığımızı kısmamız da, tam tersine suçu dışarıya atarak egoyu korumamız da modern insanın ortak alışkanlığı. Oysa ikisi de aynı kökten gelir: **bedenimizin ne söylediğini duyamamak.**

Teknoloji işleri kolaylaştırıyor ama duyuların rehberliğini zayıflatıyor. İçimizden koptuğumuzda ise dış dünya da anlamsızlaşmaya başlar.

İçimizde ne taşıyorsak dışarıda onu görürüz: Gerginlik birikmişse gerginlik, huzur birikmişse fırsat...

Dış dünya, çoğu zaman içsel enerji alanımızın yankısıdır. Simbala'nın temel yaklaşımlarından biri bu kitapta daha da belirginleşir:

“Denge, duyuların fark edilmesiyle başlar.”

Çünkü beden, zıtlıklarla konuşur: gerginlik–rahatlama, yoğunluk–hafifleme, kokuya çekilme–kokuya direnme... Hepsi enerji alanının bize attığı küçük işaretlerdir.

Modern insanın en büyük açmazı, **kendi bedeninin sesini duyamamaktır**. Binlerce dış uyaran arasında duyuların pusulası sessizleşir. Bu kitapla amaçlanan, işte o duyuşal pusulayı yeniden devreye almaktır.

Simbala der ki:

“Zeminini hazırlamadığın hiçbir duygu bedeninde barınmaz.”

Çünkü enerji önce düşüncede başlar, duyuda belirir, solukta yer bulur ve sonunda davranışa dönüşür. Aromaterapi, bu dönüşümün en doğal kapılarından biridir:

Her koku, içeride bir duyguya, bir hafızaya veya bir enerji merkezine dokunur.

Belki de şimdi “Düşünüyorum, öyleyse varım” cümlesinin ötesine geçmenin zamanıdır: **Ne hissettiğimizi fark etmek, nasıl yaşayacağımızı belirler**. Algılar değiştiğinde yol değişir; enerjiyi fark ettiğimizde ihtimaller değişir.

Aşağıdaki tablo, modern dünyanın dengesizliklerine Simbala'nın duyuşal perspektiften getirdiđi karşılıkları özetler:

Çađımızın Dengesizlikleri	Simbala'nın Karşılıkları
Anlık tatmin	Duyuşal ritmi hatırlamak
Koku, nefes ve sabır bedenın zaman algısını yeniden düzenler.	
Sürekli meşguliyet	Enerji yönetimi
Duyuların fazlası dağıtır; aromaterapi enerjıyı toparlar.	
Taklit ve kıyas	Kendi ritmini bulmak
Herkesin duyuşal ihtiyacı farklıdır; bedenın rehberi tektir.	
Kontrolsüz tüketim	Bilinçli kullanım
Her yağ alınabilir ama her yağ herkese uymaz; seçim farkındalık ister.	
Kurban psikolojisi	Duyuşal sorumluluk

"Neden ben?" yerine "Bedenim bana ne anlatıyor?" sorusu.

Simbala, kadim bilgeliđi bugünün duyuşal ihtiyaçlarıyla buluşturan bir köprüdür. Aromaterapi, nefes, sezgi ve enerji bilinci; modern dünyanın ruhsal açlıđına verilen doğallarıdır.

Çünkü çağ deđişse de insan aynı: Hâlâ denge arıyor, yön arıyor, kendini duymak istiyor.

Bu kitap, en sade biçimiyle şunu fısıldar: **Duyularımı hatırladıđında, yaşamın da netleşir.**

Okuyucuya Not

Bu kitap sıradan bir okuma deneyimi deęildir. Onu yalnızca okuyarak deęil; duyularınızla iliŐki kurarak, bedeninizin verdięi sinyalleri fark ederek ve uygulayarak anlamlandırabilirsiniz.

Her b6l6m bir koku, bir enerji ve bir farkındalık tohumu taŐır; ancak o tohumun filizlenmesi sizin ilginizle olur.

Nasıl Okumalı?

Acele etmeyin. Bu kitap hızlıca t6k6t6lmek i6in deęil; i6 ritminizi uyandırmak i6in yazıldı.

Her b6l6m6n ardından birkaç g6n o d6Ő6nceyi, o kokuyu, o duyuusal farkındalıęı taŐıyın:

- Bedeninizde hangi duyguyu harekete ge6iriyor
- Zihinsel ritminizi nasıl deęiŐtiriyor
- G6nl6k hayatta hangi ihtiya6ı g6r6n6r kılıyor

Bunları g6zlemleyin.

Sayfa kenarlarına notlar alın, sorular ekleyin, duyuusal deneyimlerinizi iŐaretleyin. Bu kitap pasif bir okuma deęil; aktif bir keŐif s6reci ister.

Bu bilgilerin ger6ek deęeri, onları yaŐamınıza kattıęınızda ortaya 6ıkar. Kokularla k66k deneyler yapın, bedeninizin hangi yaęa nasıl tepki verdięini not edin, duyuusal farkındalık pratięi geliŐtirin. 66nk6 bedenin sesi ancak d6zenli bakıldıęında duyulur.

Sabır ve Döngüler

Bu kitabı tek seferde bitirmek gerekmez; zamanla farklı kapılar açacaktır. Siz deđiřtikçe aynı sayfalar bile yeni anlamlar gösterecektir. Çünkü farkındalık doğrusal deđil, döngüseldir.

Bazı bölümleri ilk okumada anlamayabilirsiniz; bu doğaldır.

Her duyusal döngüde zihniniz biraz daha genişleyecek, sezgileriniz biraz daha netleşecektir.

Kendi hızınıza göre ilerleyin. Kimi için bir bölüm bir haftalık keşiftir; kimisi bir sayfa üzerinde birkaç gün çalışır.

Kendi Gerçeđinizi Bulun

Buradaki her bilgi bir öneridir; dogma deđil.

Aromaterapi bu kitapta bir tarif deđil, bir dil, bir model, bir anlama biçimi olarak yer alır.

Yağlar “ne yapacağınızı” söylemez; sizin **neye ihtiyaç duyduğunuzu** anlamınıza yardımcı olur.

Bu nedenle:

- Her bilgiyi sorgulayın
- Usulüne uygun kendinizde deneyin
- Duyusal hafızanızı yoklayın
- Sadece sizi besleyen bölümleri hayatımıza alın

Simbala, ne hissetmeniz gerektiğiyle değil; **nasıl fark edeceğinizle** ilgilenir.

Önemli olan “bilgi” değil, o bilginin sizde uyandırdığı farkındalıktır.

Mükemmelliğe Değil, Ritme Odaklanın

Mükemmel olmanız gerekmiyor. Bu kitapta ilk denemeler karmaşık gelebilir; özellikle dozlar, güvenli kullanım ve yağ seçimi konuları. Bu normaldir.

Ritmi yakalamak zaman ister. Bir duyuşal döngü tamamlandıça, diğerkapı açılır.

Pratik Uygulamaların Önemi

Bilgi, uygulama ile birleştğinde dönüşür. Bu kitap da ancak hayatınıza yansıdığıında gerçek anlamını bulur.

Kitapta yararlanabileceğiniz pratik alanlar şunlardır:

Duyusal Farkındalık Çalışmaları: Hangi kokunun bedeninizde neyi tetiklediğini sezgisel olarak keşfetme.

Enerji Akışı Deneyleri: Yağların farklı enerji merkezlerinde nasıl bir his bıraktığını gözlemleme.

Kendinize Özel Karışımlar: Kokuları karıştırırken doz, uygun yağ ve niyet uyumunu anlamayı öğrenme.

Duyusal Gnlk: Kullandığınız yađların ruh hâliniz ve dşnce Őekliniz zerindeki etkisini takip etme.

Ritmi ğrenen bir zihin iin zorluk dođal bir eŐlikidir. **Ritmi yakalayan ise tekrar ve disiplindir.**

Bir dvŐ sanatları ustasının dediđi gibi: **“Dođruyu ilk yapan deđil, yanlıŐı yapa yapa dođruluđu bulan usta olur.”**

Bu kitap da byle iŐler: Uyguladıka aılır, deneyimledike derinleŐir, yaŐadıka anlam kazanır.

Eđer yalnızca okursanız bir kitap daha okumuŐ olursunuz; uygularsanız, duyularınızın size atıđı kapıları fark edersiniz.

Son Not

Simbala, teoride deđil; yaŐayan, nefes alan bir farkındalık hâlini hedefler.

Bu kitap da kokuyla, bedenle ve enerjiyle kurduđunuz iliŐki zerinden uyanan **yaŐayan bir bilinci** destekler.

Kişisel Yolculuk

Bu kitapta anlatılanlar, benim kendi duyuşsal yolculuğumdan izler taşısa da asıl amaç sizin kendi yolunuzu açmanızdır. Her insanın duyuları, kokuları algılayışı, beden ritmi ve enerji döngüsü kendine özgüdür.

Simbala'nın sunduğu prensipler ve bu kitapta yer alan aromaterapi uygulamaları da bu bireyselliğe alan açmak içindir.

Kokulara verdiğiniz tepkiler, bedeninizin hafızası, sezgileriniz, duyuşsal ritminiz... hepsi size aittir.

Bu kitapta yer alan her yöntem, her karışım ve her farkındalık çalışması ihtiyaçlarınıza göre şekillenebilir. Nasıl ve ne kadar uygulayacağınız bedeninizle kurduğunuz ilişkiye bağlıdır. Ölçülü olmak esastır.

Kıyas Tuzağına Düşmeyin

“Başka biri böyle hissediyor, ben de öyle hissetmeliyim” düşüncesi kendi yolunuzu gölgeleyebilir. Herkesin geçmişi, duyuları, enerji ritmi farklıdır.

Benim Bozcaada'nın dinginliğinde hissettiğim bir koku, sizin bambaşka bir şehirde bambaşka bir duyuguya dönüşebilir.

Herkes kendi enerjisinin zamanında yürür. Önemli olan kendi frekansınızı, bedeninizin size fısıldadığı sesi duyabilmenizdir.

Herkesin Hızı Farklıdır

Kimi kokulara hemen duyarlı olur, kimi zamanla.

Kimi bedenini hızla tanır, kimi sindire sindire.

Kimi deęişimi bir haftada fark eder, kimi aylar sonra.

Kimi ise olduęu hâlde huzurludur; bu da doğrudur.

Bu kitap size farklı yollar sunar. Size uymayanı bırakabilir, size iyi gelenle derinleşebilirsiniz.

Sorumlulukla Gelen Özgürlük

Simbala, bireyin kendini tanımasına ve hakikatini bulmasına alan açar. Bu alan sorumlulukla birlikte gelir: Kendinize iyi gelen bir şey başkasına iyi gelmeyebilir.

Enerji çalışmaları ve aromaterapi uygulamalarında niyet kadar etki de önemlidir.

Yolculuk Zaten Başladı

Bu yolculukta kahraman sizsiniz. Ben sadece bir rehber olabilirim, o da siz isterseniz.

Duyularınızı sevin, onları geliştirin ve yaşama değer katan bir hâle getirin. Gerçekten sevdiğiniz ve başkalarına da ışık tuttuğunuz her adım, Simbala'ya yaklaşmanız demektir.

Bu satırları okuyorsanız yolculuk çoktan başlamıştır.

Bir Kapıdan Diğetine

Bu kitapta daha derine bakıyoruz: **Bedenimizin neden öyle hissettiğini, enerjimizin neden öyle aktığını ve duyularımızın bize ne anlatmaya çalıştığını anlamaya.**

Bu yolculuk bazen rahatsızlık verebilir; bedenın sakladığı duygular kokuyla açığa çıkabilir. Her açığa çıkış öğreticidir.

Kendini tanımak aynaya bakmak gibidir; ama bu kez yalnızca yüzünüzü değil, yüzünüzün ardındaki enerjiyi görürsünüz.

Her duygu bir işaret,
her sıkışma bir rehber,
her koku bir kapı olabilir.

Bu bölümler boyunca kendinizle savaşmadan nasıl anlayabileceğinizi ve anladıklarınızı nasıl dönüştürebileceğinizi birlikte inceleyeceğiz.

Artık Simbala yolculuğu yalnızca farkındalık değil; **farkındalığın beden, duyular ve enerji üzerinden nasıl işlediğini anlamak** hâline geliyor.

Bir sonraki eşik açılıyor:

Koku, Duyular ve Enerji Ustalığı.

ÜÇÜNCÜ KISIM: Zihinsel Düzen Pratiđi, Simbala'yı Yaşama Taşımak

Kitap serimizin ilk iki kitabında uzun bir iç yolculuk yaptık. İçgüdülerimizin nasıl çalıştığını, egonun hangi durumlarda devreye girdiđini, içsel gücümüzün hangi kaynaklardan beslendiđini fark ettik.

Düşünce kalıplarının duygularımızı; duyguların seçimlerimizi, seçimlerin ise yaşam deneyimlerimizi nasıl şekillendirdiđini adım adım gördük.

Bu yolculuğun öğrettiđi temel gerçek açtı: **Her şey zihinde başlıyor.**

Bir niyet, bir düşünce, bir inanç... hepsi birer hareket enerjisi taşıyor. Enerji harekete dönüşüyor, hareket davranışa; davranışlar da yaşamımızın kendisini oluşturuyor.

Peki şimdi ne yapacağız? Fark ettiğimiz bu içsel mekanizmaları yaşamın içine nasıl taşıyacağız?

Çünkü yalnızca anlamak yetmez. Anlamın davranışa dönüşmediđi her bilgi zamanla unutulur. İçgüdülerini tanıyıp harekete geçiremeyen, değerlerini bilip uygulamayan, içsel gücünü fark ettiđi hâlde eyleme dönüştüremeyen insanların sayısı hiç az değildir.

Bu yüzden Üçüncü Kısım, Simbala yolculuğunda teoriden pratiđe açılan köprüdür.

İlk iki kısımda zihinde doğan ışığı, bu bölümde günlük hayatın ritmine taşıyoruz.

Neden Bu Pratikler Var?

Simbala felsefesi çok boyutlu bir bakış açısına dayanır. İnsan yalnızca zihinsel bir varlık değildir; duygusal, fiziksel, enerjik ve sezgisel katmanlardan oluşan bir bütündür.

Bu nedenle bu bölümde yer alan pratikler de aynı bütünlüğü yansıtır:

12’li Düşünme Tekniği Zihinsel boyuta açıklık getirir. Karmaşık karar süreçlerini sadeleştirir, kör noktaları görünür kılar, farklı perspektiflerden değerlendirme yapmayı öğretir.

Astroloji ve Kader Haritacılığı Kişisel döngüleri, karakter eğilimlerini ve hayat dönemlerinin yönünü anlamayı kolaylaştırır. Doğum haritasının sunduğu potansiyeller, bilinçli seçimlerin kapısını aralar.

Aromaterapi ve Duygusal Denge Duygusal boyutu destekler. Doğanın kokularıyla stres hafifler, odak artar, duygusal uyum güçlenir.

Kozmik Enerji Çalışmaları Enerji boyutuna uzanır. Kişinin kendi enerjisini düzenlemesini, akışa uyum sağlamasını ve şifa alanı yaratmasını öğretir.

Beden Farkındalığı ve Dövüş Sanatları Fiziksel boyutu destekler. Zihin–beden uyumunu pekiştirir, sabır, dayanıklılık ve stratejik dikkat kazandırır.

Günlük Yaşam Pratikleri Tüm bu tekniklerin hayatın içine nasıl taşınacağını gösterir. İlişkilerden iş kararlarına; sabah ritüellerinden stres yönetimine kadar Simbala’nın günlük yaşamdaki yansımalarını sunar.

Bu Bölümü Nasıl Kullanacaksınız?

Bu kısım bir menü gibidir; hepsini aynı anda uygulamak zorunda değilsiniz. Size en yakın pratikten başlayabilir, ihtiyaç duydukça diğerlerine geçebilirsiniz.

Kimi aromaterapiyle derinleşir, kimi astrolojik analizlerle; kimi dövüş sanatlarında nefesi keşfeder, kimi 12’li Düşünme Tekniği’ni kararlarında rehber edinir.

Bu teknikler bir “zorunluluk listesi” değil; **bir davet, bir seçenek, bir keşif alanıdır.** Size iyi geleni alır, uymayanı bırakırsınız.

Başlangıç için kendinize yalnızca şunu sorun: **“Bugün yaşam kalitemi hangi uygulama artırır?”** Bu tek soru bile dönüşümün kapısını aralar.

Entegre Yaklaşım

Bu pratikler birbirinden bağımsız değildir; tam aksine birbirini besleyen bir sistem oluşturur.

- 12’li Düşünme Tekniği’ni kullanırken astrolojik döngüler size ipuçları verebilir.
- Kozmik enerji çalışmalarında dövüş sanatlarının getirdiği nefes disiplini fark yaratabilir.
- Aromaterapi ile ruhu düzenlerken günlük pratikler bu düzeni kalıcı hâle getirebilir.

Bu bütünlük Simbala’nın özüdür: Her unsur birbirine dokunur, birbirini tamamlar.

Pratięe Geęme Zamanı

Bu blm size yntemler sunacak; siz ise kendi ritminize uygun olanları deneyimleyerek kendi yolunuzu oluřturacaksınız.

Sreę boyunca sabır, tekrar ve gzlem en byk yardımcılarınızdır.

Artık teoriyle kurulan zihinsel farkındalıęı yařamın ritmine katma vakti geldi.

Ve nc Kısım tam olarak bunun iin burada:

Simbala'yı dřncede deęil, yařamda deneyimlemek.

13.1 – Aromaterapinin Temelleri

Simbala, insanı yalnızca düşünen bir varlık olarak ele almaz.

İnsan; düşünen, hisseden, varsayan, hatırlayan ve çoğu zaman farkında olmadan tepki veren çok katmanlı bir bütündür.

Bu katmanların hepsi kelimelerle, analizle ya da zihinsel farkındalıkla açılmaz. Bazı kapıların anahtarı düşünce değil duydur. Koku, bu anahtarlardan biridir.

Bir kokunun bizi bir anda çocukluğumuza götürmesi, bir duygunun içimizde uyanması ya da bedenimizde ani bir rahatlama hissi oluşması veya huzursuzluk yaratması tesadüf değildir.

Koku, zihnin onayını beklemeden çalışır. Önce duyumsarız, sonra anlarız. Tam da bu yüzden Simbala'da aromaterapi bir destek aracı değil, doğrudan temas kuran bir farkındalık alanıdır.

Bu kitapta aromaterapi, yalnızca yağların isimlerini öğrenmek ya da karışımlar yapmak için ele alınmaz. Asıl mesele, kokunun **duygu, bellek, beden ve enerjiyle kurduğu görünmez ilişkiyi** anlamaktır. Çünkü insanın iç dünyası yalnızca düşünerek değil, aynı zamanda hissederek, temas ederek ve sindirerek dönüşür.

Simbala yaklaşımında koku, içsel ritmi hatırlatan bir çağrıdır.

Bazen sakinleştirir, bazen uyandırır, bazen bastırılmış olanı yüzeye çıkarır. Ama her durumda, bir şifa olur ve insanı kendi iç gerçeğiyle daha doğrudan bir temasa davet eder.

Bu bölümden itibaren, kokunun bu davetini hem bilimsel hem sezgisel bir zemin üzerinde birlikte incelemeye başlayacağız.

13.1.1 – Aromaterapi Nedir?

Aromaterapi, en yalın hâliyle bitkilerden elde edilen uçucu yağların, insanın bedensel, duygusal ve zihinsel hâlleriyle etkileşime girmesini konu alan bir şifa ve farkındalık alanıdır. Ancak bu tanım, aromaterapinin gerçek etkisini anlatmak için tek başına yeterli değildir.

Çünkü aromaterapi yalnızca **bitki + koku + beden** denkleminin ibaret değildir. Aynı zamanda **bellek, duygu, enerji ve bilinç** katmanlarıyla temas eden çok boyutlu bir etkileşim alanıdır.

Tarihsel olarak bakıldığında aromaterapi, modern bir uygulama değil; insanlık kadar eski bir bilgidir.

Antik Mısır’da reçineler ve yağlar, arınma ve ritüellerde kullanılmış, Çin ve Hint tıbbında bitkilerin kokusal özleri bedensel denge için değerlendirilmiş, Anadolu coğrafyasında ise şifa bilgisi sözlü ve uygulamalı olarak kuşaktan kuşağa aktarılmıştır.

Modern bilim bu alanı ancak son yüzyılda sınıflandırmaya ve ölçmeye başlamıştır; fakat insan bedeninin kokuyla kurduğu ilişki çok daha eskidir.

Günümüzde aromaterapi stres yönetiminden uyku düzenine, duygu regülasyonundan odaklanma ve bedensel rahatlamaya kadar geniş bir yelpazede kullanılmaktadır.

Ancak Simbala yaklaşımında aromaterapi yalnızca “**iyi hissettirme**” aracı olarak ele alınmaz. Simbala’da aromaterapi, insanın iç dünyasına açılan doğrudan bir temas kanalıdır.

Çünkü koku, diğer duyular gibi zihinsel filtreden geçmez.

Bir kokuyu önce düşünmeyiz, önce hissederiz. Bu da aromaterapiyi, koku–enerji–duygu üçgeninde benzersiz bir noktaya yerleştirir.

Koku duyguyu tetikler, bedeni yanıt vermeye zorlar, enerjiyi hareketlendirir ve bellekte kayıtlı olanı yüzeye çıkarır.

Bu nedenle Simbala felsefesinde aromaterapi, zihni ikna etmeye çalışan bir yöntem değil; zihni by-pass ederek **içsel ritmi hatırlatan** bir çağrıdır.

Bu bölümde aromaterapiyi; ne yalnızca bilimsel bir teknik, ne de sadece sezgisel bir uygulama olarak ele alacağız. Aromaterapiyi, insanın çok katmanlı yapısıyla temas eden bir **dönüşüm dili** olarak anlamaya başlayacağız.

Koku, kelimelerle ulaşılamayan yerlere dokunan bir dildir. Bedene hitap eder ama ruha temas eder.

Bir sonraki bölümde ise bu dilin beden ve zihin üzerinde **nasıl çalıştığını**, bilimsel temelleriyle birlikte inceleyeceğiz.

13.1.2 – Aromaterapi Bedene Nasıl Girer?

Aromaterapi yalnızca “koklanan” bir uygulama değildir.

Uçucu yağlar bedene farklı kapılardan girer ve her giriş yolunun etkisi farklıdır.

Kokunun gücü yadsınamaz; ancak aromaterapi yalnızca kokuya indirgenirse eksik anlaşılır.

Uçucu yağlar farklı yollarla bedene girer ve her yolun etkisi ayrıdır:

- **Solunduğunda** zihni ve duyguları etkiler,
- **Cilde sürüldüğünde** bedeni ve fizyolojiyi etkiler,
- **Her iki yol birlikte kullanıldığında** ise bütünsel bir dönüşümü başlatır.

Not: Uçucu yağların büyük çoğunluğu ciltte doğrudan kullanılmaz; zeytin yağı gibi bir taşıyıcı yağla karıştırılarak seyreltilir.

Simbala yaklaşımında aromaterapi, yalnızca bir duyusal deneyim değil; **beden, zihin ve enerji alanı arasında köprü kuran bir temas biçimidir.**

Bu bölümde, aromaterapinin bedene giriş yollarını ve bu yolların nasıl çalıştığını ayrı ayrı ele alacağız.

A) Solunum Yolu: Koku ve Beyin Bağlantısı

Kokunun bu kadar hızlı ve derin etki yaratmasının nedeni tesadüf değildir. Bu etki, insan beyninin evrimsel olarak en eski bölgeleriyle kurduğu **doğrudan bağlantıdan** kaynaklanır.

Diğer duyular, görme, işitme, dokunma, beyinde çeşitli filtrelerden geçer. Algılanan bilgi değerlendirilir, anlamlandırılır ve çoğu zaman bilinç süzgecinden sonra fark edilir.

Koku ise bu yolu izlemez. Beynin “bekçi kapısından” geçmeden doğrudan içeri girer. Yani bir çiçeği kokladığınızda duygu durumunuz anında değişir.

Koku Molekülleri Nasıl Etki Eder?

Bir uçucu yağ solunduğunda, milyonlarca koku molekülü burundaki olfaktör reseptörlere ulaşır. Bu reseptörler, sinyali doğrudan **limbik sisteme** iletir.

Limbik sistem:

- Duyguların
- Belleğin
- Motivasyonun
- Hayatta kalma tepkilerinin merkezidir.

Bu sistem mantıkla değil, **ritimle ve refleksle** çalışır. Koku bu merkeze ulaştığında bedende anında bir yanıt başlar:

- Kalp ritmi değişebilir,
- Kaslar gevşeyebilir ya da gerilebilir,
- Nefes derinleşebilir veya yüzeyselleşebilir,
- Hormon salgısı tetiklenebilir.

Simbala'da limbik sistem, bedenın içgüdüyle konuşan alanıdır. Aromaterapi burada mantığı ikna etmeye çalışmaz; bedene kendi ritmini hatırlatır.

Koku, Bellek ve Amigdala

Koku duyusu, bellek merkezleriyle doğrudan bağlantılıdır.

Bu nedenle bir koku, yıllar önce yaşanmış bir anıyı ya da duyguyu anında ortaya çıkarabilir.

Bu yalnızca “anı hatırlamak” değildir. Koku, bellekte kayıtlı **duygusal ve bedensel izleri** de harekete geçirir.

Limbik sistemin önemli bir parçası olan **amigdala**, özellikle korku ve tehdit algısıyla ilişkilidir. Bu nedenle bazı kokular:

- Açıklanamayan bir huzursuzluk,
- Ani bir sıkışma hissi,
- Ya da beklenmedik bir rahatlama yaratabilir.

Bu tepkiler çoğu zaman bilinçli değildir; kişi sadece hisseder.

Simbala yaklaşımında travma, geçmişte kalmış bir olaydan çok, bedende donmuş bir tepki ve yarım kalmış bir döngüdür. Koku bu döngüyü zorla açmaz; yumuşatarak, davet ederek hareket ettirir.

B) Cilt Yolu: Emilim, Dolaşım ve Bedensel Etki

Cilt yoluyla uygulamada, uçucu yağ molekülleri cildin katmanlarından geçerek kan dolaşımına ulaşır. Etki daha yavaş başlar ama saatlerce sürer. Bu yolun ayrıntıları — emilim süreci, lenf sistemi, enerji metabolizması — bir sonraki bölümde ele alınmaktadır.

C) İki Yolun Birleşimi: Bütünsel Etki

Aromaterapi, solunum ve cilt yolu birlikte kullanıldığında daha bütünsel bir deneyim yaratır.

Örneğin lavanta yağlı bir masajda:

- Cilt yoluyla → beden gevşer,
- Solunum yoluyla → limbik sistem sakinleşir.

Bu birleşim aromaterapiyi yalnızca bir “rahatlama yöntemi” olmaktan çıkarır. **Bütünsel bir temas alanına dönüştürür.**

Simbala Perspektifinden Kısa Özet

Aromaterapi:

- Hatırlatır,
- Hissettirir,
- Harekete geçirir,
- Dönüştürür.

Bu nedenle Simbala'da aromaterapi, sadece koku değil; **bedenin iç dünyayla temas etme biçimidir.**

13.1.3 – Cilt Yoluyla Emilim ve Enerji Metabolizması

Bir önceki bölümde aromaterapinin zihne ve duygulara nasıl temas ettiğini gördük. Şimdi ise çoğu zaman gözden kaçan ama en az onun kadar güçlü olan bir alana giriyoruz: **bedenin aromaterapiyi nasıl işlediğine.**

Çünkü insan yalnızca düşünen ve hisseden bir varlık değildir; aynı zamanda aldığı her uyarıyı sindiren, dönüştüren ve dağıtan **biyolojik-enerjik bir sistemdir.**

Bu noktada cilt, yalnızca "dış yüzey" değil; **bedenle dünya arasındaki aktif bir alışveriş alanıdır.**

Cilt: Sadece Koruyan Değil, Alan Bir Organ

Cilt, bedenin en büyük organıdır. Ama çoğu zaman yalnızca koruyan bir bariyer olarak düşünülür.

Onu besleyen her temas, onu saran her koku, onu dinlendiren her dokunuş — cilt bu bilginin geçtiği kapıdır.

Cilt aynı zamanda:

- **Alır,**
- **Ayıklar,**
- **İletir,**
- **Tepki verir.**

Cilt; ısıyı, basıncı, teması, kimyasal sinyalleri ve kokuyu algılar. Ve bu bilgileri yalnızca "yüzeyde" tutmaz; bedenin iç sistemlerine iletir.

Bu nedenle Simbala yaklaşımında cilt: Bedenin dünyayla konuştuğu ilk katmandır. Aromaterapi bu konuşmaya doğrudan katılır.

Simbala'da cildin dili: Cilt, sadece "sınır" değil, aynı zamanda **eşiktir**. Bir yağ ciltte gezinirken, aslında bedenin "beni kabul edecek misin?" sorusuna yanıt arar. Beden cevap verir: Ya içeri alır, ya yüzeyde tutar, ya da dışarı iter. Bu, bilinçsiz ama son derece akıllı bir seçimdir.

Cilt Yoluyla Alınan Bilgi: Sadece Kimyasal Değil

Uçucu yağlar cilde uygulandığında iki düzeyde çalışır:

1. **Biyokimyasal düzey** (moleküller, hücreler, kan)
2. **Enerjetik–bilgi düzeyi** (ritim, frekans, uyum)

Bu ayrımı yapmak önemlidir.

Çünkü uçucu yağ yalnızca "bir molekül" değildir; aynı zamanda **bitkinin taşıdığı yaşam bilgisi, ritmi ve adaptasyon zekâsıdır.**

Cilt, bu bilgiyi yalnızca emmez; **onu okur, çözer ve bedensel dile çevirir.**

Simbala'da bilgi: Bir lavanta yağı sürüldüğünde, beden sadece "linalool molekülü" almaz. Aynı zamanda lavantanın güneşte yavaşça olgunlaşma ritmini, rüzgârda esnek duruş biçimini, toprakla kurduğu dengeyi de alır. Bu "bilgi", kimyasal değil ama **hissedilebilirdir.**

Emulgel Mantığı: Cildin Sindirim Biçimi

Burada "emulgel mantığı" dediğimiz kavram devreye girer. Basitçe anlatırsak:

- **Uçucu yağ** → yağ fazıdır
- **Cilt** → hem su hem yağ içeren katmanlardan oluşur

Cilt, yağ ve su arasında bir denge kurarak gelen maddeyi içeri alır.

Bu nedenle uçucu yağlar:

- Saf hâlde değil,
- **Taşıyıcı yağlarla birlikte,**
- **Düşük dozlarda,** kullanıldığında beden tarafından daha iyi sindirilir.

Simbala perspektifinde bu şuna benzer:

Beden, kendisine sertçe verilen bilgiyi değil, **uyumlu biçimde sunulan bilgiyi** kabul eder.

Pratik not: Saf uçucu yağı direkt cilde sürmek, bedene "şimdi hemen bu bilgiyi sindirmek zorundasın" demek gibidir. Oysa

taşıyıcı yağla karıştırılmış uçucu yağ, bedene "istersen al, hazır olduğunda içeri gel" der. İkincisi daha nazik, daha şifalıdır.

Hangi Molekül Nereye Gider?

Uçucu yağların bileşenleri farklı yapılara sahiptir. Bu da onların bedende farklı yollar izlemesine neden olur.

Genel bir çerçeveyeyle:

Küçük ve lipofilik moleküller → Hücre zarlarından daha kolay geçer

Uyarıcı bileşenler (örneğin mentol, kamfor) → Zihni ve bedeni daha hızlı uyarır

Yatıştırıcı bileşenler (örneğin linalool, linalyl acetate) → Kas dokusu ve dolaşım ile uyumlu çalışır

Bu noktada önemli olan şudur:

Uçucu yağ, bedende rastgele dolaşmaz.

Beden:

- İhtiyacı olanı alır,
- Gerekli kısmı işler,
- Geri kalanını atar.

Bu süreç bir "zehirlenme" değil, **metabolik bir iş birliğidir.**

Simbala'da bu iş birliği: Beden, dışarıdan gelen her şeyi "düşman" veya "dost" olarak sınıflandırmaz. Üçüncü bir seçenek

vardır: "**kullanabileceğim bir araç.**" Uçucu yağlar bu kategoriye girer. Beden onları kullanır, dönüştürür ve işi bitince bırakır.

Kan Dolaşımı, Lenf Sistemi ve Enerji Metabolizması

Cilt yoluyla emilen uçucu yağ bileşenleri:

- 1. Kılcal damarlar aracılığıyla sınırlı ölçüde taşınabilir,**
- 2. Lenf sistemi aracılığıyla filtrelenebilir,**
- 3. Hücresel metabolizmaya kısmen dahil olabilir.**

Lenf Sistemi: Bedenin Sessiz Düzenleyicisi

Lenf sistemi burada kritik bir rol oynar. Çünkü lenf, yalnızca atık taşımaz; aynı zamanda **bedenin iç dengesini destekler.**

Lenf; kan damarlarının yanında seyreden, bedenin artıklarını toplayan ve taşıyan ayrı bir sıvı sistemidir. Aromaterapi uygulamaları, özellikle masajla birleştiğinde, bu akışı canlandırır.

Simbala'da lenf sistemi:

Bedenin "sessiz düzenleyicisi" olarak görülür.

Lenf, kan gibi hızlı akmaz. Yavaş, ritmik, durgun gibi görünse de sürekli çalışır. Tıpkı bir nehrin yavaş ama kararlı akışı gibi.

Aromaterapi, özellikle **masajla birleştiğinde:**

- Lenf akışını destekler,
- Bedende biriken durgunluğu çözer,
- Bedensel dinginliği destekler.

Bu nedenle bazı uygulamalardan sonra kiři:

- Daha hafif,
- Daha açık,
- Daha canlı hisseder.

Bu bir tesadüf deęil; **bedenin yükünü yeniden dağıtmasıdır.**

Simbala'da "hafiflik" hissi: Hafiflik, sadece psikolojik bir duygu deęildir. Lenf sistemi rahatladığında, beden fiziksel olarak gerçekten hafifler. Çünkü durgun lenf, aęırlık yaratır. Hareket eden lenf ise akış, berraklık ve canlılık yaratır.

"Deri Yoluyla Beslenme" Ne Demektir?

Beslenme yalnızca ağızdan alınanlarla sınırlı deęildir. Beden, **temas yoluyla da bilgi alır.**

Bu bilgi:

- Kimyasal olabilir,
- Duyusal olabilir,
- Enerjetik olabilir.

Cilt yoluyla alınan uçucu yağlar:

- Hücrelere ulaşır,
- Metabolik süreçlere katılır,
- Bedensel dengeyi etkiler.

Bu nedenle **"deri yoluyla beslenme"**: Kalori almak deęil, **bedenin ihtiyaç duyduğu düzenleyici bilgiyi almak** demektir. Çünkü her molekül yalnızca bir kimyasal yapı deęil, aynı zamanda bir bilgi taşıyıcısıdır. Yaşam, moleküller aracılığıyla

kendini organize eder ve bu moleküller, buldukları yapıya ait “yaşam bilgisi”ni taşır.

Simbala yaklaşımında şifa, bedene bir şey “eklemekten” çok, beden hatırlaması gereken bilgiyi nazikçe önüne koymaktır.

Simbala'da beslenme: Sadece madde değil, **uyum alma** hâlidir.

Pratik örnek: Güneşte yürümek, D vitamini alır gibi görünse de aslında bedene "ritim, ışık, sıcaklık" bilgisi verir. Benzer şekilde, gül yağıyla masaj yapmak sadece "gül molekülü" vermez; bedene "yumuşama, açılma, kabul etme" bilgisi verir.

Bu Bölümün Özeti

Cilt yoluyla aromaterapi:

- **Bedeni besler,**
- **Zihni ve bedeni sakinleştirir,**
- **Bedensel dengeyi destekler,**
- **Duygusal yükleri yumuşatır,**
- **Beden–zihin–enerji arasında köprü kurar.**

Bu yüzden aromaterapi, Simbala'da:

Ne yalnızca bir koku,

Ne yalnızca bir bakım,

Ne de yalnızca bir rahatlama aracıdır.

O, bedeninin iç dünyayla temas etme yollarından biridir.

Bu bölümde aromaterapinin nasıl çalıştığını, emilim, lenf, enerji metabolizması ve "bilgi alışverişi" kavramlarını inceledik.

Her yağ farklı konuşur. Ve her beden farklı dinler.

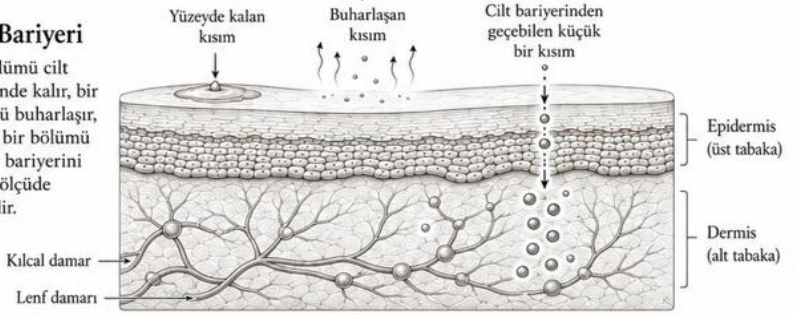
Cilde Sürülen Seyreltilmiş Aromaterapi Yağı Sonra Ne Olur?

1 Uygulama

Seyreltilmiş yağ, taşıyıcı yağ içinde cilt yüzeyine uygulanır.

2 Cilt Bariyeri

Bir bölümü cilt yüzeyinde kalır, bir bölümü buharlaşır, küçük bir bölümü ise cilt bariyerini sınırlı ölçüde geçebilir.



3 Lokal ve Duyusal Yollar

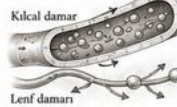
Uygulama sonrası etkiler üç ana yolla ortaya çıkabilir.

1 Yüzeysel / Lokal Etki



Uygulama bölgesinde bir rahatlama veya bakım hissi oluşabilir.

2 Sınırlı Emilim ve Taşınma



Bazı küçük ve yağda çözünen bileşenler, kılcal damarlar ve lenf akışıyla sınırlı ölçüde taşınabilir.

3 Koku Yoluyla Algı



Cilt yüzeyinden buharlaşan uçucu bileşenlerin kokusu burundan algılanabilir.

4 Vücutta İşlenme

Emilebilen bileşenler vücut tarafından zamanla işlenebilir.



5 Vücuttan Atılım

İşlenen bileşenler farklı yollarla zamanla vücuttan atılabilir.



Nefes yoluyla (solunum)



İdrar yoluyla (böbrekler)



Ter yoluyla (cilt)



Etkiler; kullanılan bileşene, seyreltme oranına, uygulama bölgesine, uygulama süresine, masajın yoğunluğuna ve kişisel cilt özelliklerine göre değişebilir.



Simbala açısından bu süreç, bedeninin dışarıdan gelen bilgiyi ayıklaması, sindirmesi ve kendine uygun olanı dönüştürmesidir.

13.1.4 – Temel Giriş – Uçucu Yağ ve Taşıyıcı Yağ Nedir?

Aromaterapi, bitkilerin özlerinden elde edilen uçucu yağların insan bedeni, zihni ve duyguları üzerindeki etkilerini kullanan bütüncül bir destek alanıdır.

Uçucu Yağlar, "Essential Oil" yani esansiyel yağ olarak da bilinirler. Ancak Simbala'da "uçucu yağ" derken, doğal ve organik yöntemlerle elde edilen, saf bitki özleri olan uçucu yağlar kastedilir. "Esans" kelimesi ise genellikle kimyasal içerikli, sentetik kokuları tanımlar.

Uçucu Yağlar Nedir?

Uçucu yağlar, bitkilerin çiçek, yaprak, kabuk, kök, reçine ya da meyve gibi bölümlerinden buhar distilasyonu, soğuk pres ya da çözen ekstraksiyonu gibi yöntemlerle elde edilir. Bu yağlar yoğun aromatik özellikleri sayesinde hem fiziksel hem duygusal etki yaratırlar. Her uçucu yağ, kaynağı olan bitkinin özünü taşır.

Bazı yaygın uçucu yağ örnekleri:

- Lavanta: Rahatlatıcı, uyku destekleyici
- Nane: Ferahlatıcı, uyarıcı
- Çay Ağacı: Bakteri karşıtı, mantar temizleyici
- Limon: Arındırıcı, canlandırıcı
- Biberiye: Zihin açıcı, hafıza destekleyici
- Ylang Ylang: Duygusal dengeleyici

Hidrosoller (Bitki Suları)

Uçucu yağlar distile edilirken elde edilen yan ürünlerdir. Bitkilerin suya geçmiş çözünebilir bileşenlerini ve hafif

aromalarını içerirler. Daha nazik olduklarından özellikle bebekler, çocuklar, yaşlılar ve hassas ciltler için uygundur.

Yaygın hidrosol örnekleri:

- Gül Suyu: Nemlendirici, yatıştırıcı
- Lavanta Suyu: Cilt yenileyici, sakinleştirici
- Papatya Suyu: Hassas ciltler için rahatlatıcı

Taşıyıcı Yağlar (Sabit Yağlar)

Uçucu yağlar çok güçlü etkiye sahip olduklarından cilde doğrudan uygulanması çoğu zaman tahrişe yol açabilir. Bu nedenle, uçucu yağlar bir taşıyıcıyla seyreltilerek kullanılır.

Taşıyıcı olarak; sabit bitkisel veya hayvansal yağlar, aloe vera gibi jeller, gliserin, saf sıvı sabun ve benzer homojen maddeler tercih edilir. Taşıyıcı yağlar, uçucu yağların güvenle uygulanabilmesini sağlayan, genellikle kokusuz veya hafif kokulu bitkisel yağlardır.

Yaygın kullanılan taşıyıcı yağlar:

- Tatlı Badem Yağı
- Jojoba Yağı
- Hindistancevizi Yağı
- Üzüm Çekirdeği Yağı
- Kayısı Çekirdeği Yağı
- Argan Yağı
- Zeytinyağı vb.

Her taşıyıcı yağın kendine has bir yapısı ve ciltle etkileşimi vardır. Bazıları daha hızlı emilirken, bazıları ciltte koruyucu bir tabaka bırakır.

Simbala yağ kombinasyonlarında tıpkı uçucu yağlarda olduğu gibi genellikle birden fazla taşıyıcı yağ karıştırılarak daha dengeli bir temel elde edilir.

Seyrelme Oranları: Ölçeklendirme Yaklaşımı

Seyreltme oranlarını ifade etmek için toplam karışım miktarını genellikle 100 ml üzerinden hesaplıyoruz.

Bu, yapacağımız karışımın toplamının 100 ml olacağı anlamına gelir: taşıyıcı yağ + uçucu yağ birlikte 100 ml'yi oluşturur. Uçucu yağ miktarı damla hesabıyla belirlenir, kalan hacim taşıyıcı yağla tamamlanır.

Merak edenler için: 20 damla uçucu yağ \approx 1 ml'dir. Dolayısıyla 100 ml toplam karışımda 40 damla (\approx 2 ml) uçucu yağ kullanmak %2 seyreltmeye karşılık gelir; kalan 98 ml taşıyıcı yağla tamamlanır. %5 için ise 100 damla (\approx 5 ml) uçucu yağ + 95 ml taşıyıcı yağ kullanılır.

Seyreltme oranları:

- Genel vücut masajı için: %2 (yaklaşık 40 damla uçucu yağ + 98 ml taşıyıcı yağ = 100 ml toplam)
- Gerekli durumlardaki yoğun vücut bakımı için: %5 (yaklaşık 100 damla uçucu yağ + 95 ml taşıyıcı yağ = 100 ml toplam)
- Yüz bakımı için: %1 (yaklaşık 20 damla uçucu yağ + 99 ml taşıyıcı yağ = 100 ml toplam)
- Kısa süreli yoğun bakımlar için: seyreltme oranı %10'a kadar çıkabilir, ancak bu oran için öncesinde uzman danışmanlığı alınması önerilir.

Ölçeklendirmeler genellikle kullanım amacına göre %1 ile %5 arasında deęiřir.

Uygulama mantığı kurmak isterseniz, karışımın uygulanacağı bölgenin hassasiyeti, şifa beklenen durumun boyutu ve durumun inatçılıđına/dayanıklılıđına göre ayarlama yapılabilir.

Aromaterapi güçlü bir destek alanıdır. **Yanlış kullanım, fayda yerine zarar doğurabilir.** Bu nedenle güvenli kullanım ilkeleri, dozlama, özel durumlar ve risk grupları bir sonraki başlıkta ayrıca ele alınacaktır.

13.1.5 – Güvenli Kullanım İlkeleri

Aromaterapi doğal ve güçlü bir destek sistemidir. Ancak yanlış kullanım, cilt hassasiyetlerinden genel vücut tepkilerine kadar çeşitli riskleri beraberinde getirebilir. Bu nedenle aşağıdaki ilkeler göz önünde bulundurulmalıdır.

1. Cilt Hassasiyeti ve Yama Testi

Her uygulama öncesinde, özellikle hassas ciltlerde, yama testi mutlaka yapılmalıdır. Bunun için karışımından alınan bir-iki damla, dirsek iç yüzeyine sürülür ve 1 saat beklenir.

Kaşıntı, kızarıklık veya yanma gibi belirtiler varsa uygulanan bölge ılık sabunlu suyla temizlenir, karışım kullanılmaz ve içerik tekrar gözden geçirilir.

2. Güneşe Duyarlılık Riski

Limon, bergamot, greyfurt gibi bazı uçucu yağlar güneşe daha duyarlı olmanıza sebep olabilir.

Uygulandıktan sonra cildin güneşe maruz kalması, lekelenmelere ve yanıklara sebep olabilir.

Bu tür yağlar, güneşe çıkmadan en az 12 saat önce uygulanmalıdır ve güneşe çıkmadan önce cilt yüzeyinden temizlenmelidir.

3. Hamilelik, Emzirme ve Bebeklerde Kullanım

Uçucu yağların anne sütüne geçişi ve bebeklerdeki etkileri yeterince araştırılmadığı için, hamile ve emziren kadınların kullanmadan önce mutlaka uzman görüşü alması gerekir.

Bebeklerde ise yalnızca çok sınırlı bazı yağlar, çok düşük dozda ve uzman kontrolünde kullanılmalıdır.

Emziren anneler göğüs bölgesine yağ uygulamaları yapmadan önce mutlaka uzman görüşü almalıdır; bebek bu yağlarla doğrudan temas edebilir.

4. Dahili (Ağız Yoluyla) Kullanım

Uçucu yağlar genellikle dahilen kullanılmaz. Ağız yoluyla alınması, yalnızca tıbbi onay ve monograflarda açıkça belirtilmişse mümkündür.

Dahilen kullanımda yanlış doz veya yağ seçimi, ciddi zararlara yol açabilir.

5. Göz, Kulak ve Mukoza Teması

Uçucu yağlar göz, kulak içi ve ağız içi mukozaya doğrudan uygulanmamalıdır. Temas halinde hemen bol su ve sabunla yıkanmalıdır.

6. Açık Yaralar ve Hasarlı Cilt

Ciddi cilt hasarı olan bölgelerde doğrudan uçucu yağ karışımları uygulanmamalıdır. Özellikle banyo uygulamaları gibi geniş alanlarda dikkatli olunmalıdır.

7. Ciddi Sağlık Sorunları

Kalp, tansiyon veya nörolojik rahatsızlıkları olan kişilerde bazı uçucu yağlar olumsuz etki gösterebilir.

Bu kişilerde uygulama öncesi doktor görüşü şarttır.

8. Çocuklarda Kullanım

Çocuklarda, özellikle 3 yaş altı için uçucu yağ kullanımı çok dikkatli planlanmalıdır. Yaş ve kilo bazlı doz ayarlamaları yapılmalı; uygun yağlar seçilmelidir.

Yağlar çocukların ulaşamayacağı, kilitli ve serin yerlerde saklanmalıdır.

9. Dozaj ve Seyreltme Oranları

Uçucu yağlar güçlüdür. %1–5 arası oranlarda sabit (taşıyıcı) yağlarla seyreltilerek kullanılmalıdır.

Seyreltilmemiş kullanım, ciltte tahrişe ve genel vücut tepkilerine yol açabilir.

10. Uygulama Süresi ve Miktarı

Karışımın ne sıklıkla ve ne kadar süreyle kullanılacağı net belirlenmeli, rastgele kullanım yapılmamalıdır.

Gereksiz veya uzun süreli kullanım, duyarsızlaşma, aşırı duyarlılık veya alerjik tepki riskini artırır.

11. Depolama Koşulları

Uçucu yağlar; güneş ışığına, sıcaklığa ve havayla temasa maruz kaldıklarında bozulabilir ve etkinliklerini yitirebilir.

Bu nedenle ışığı geçirmeyen koyu renkli cam şişelerde (amber, kobalt mavisi gibi), serin, kuru ve doğrudan ısı kaynaklarından uzak bir ortamda muhafaza edilmelidir.

Ayrıca çocukların erişemeyeceği yerlerde saklanması güvenlik açısından önemlidir.

12. Reçeteli İlaçlarla Etkileşim

Bazı uçucu yağlar, kullanılan ilaçlarla etkileşime girebilir.

Bu konuda uzman eczacı ya da doktor görüşü alınmalıdır.

“Tedbirsiz ya da rastgele kullanım, görünmeyen riskleri zamanla açığa çıkarabilir.”

13.1.6 – Simbala Yaklaşımıyla Aromaterapi

Simbala’da aromaterapi, sadece bedensel rahatsızlıklara destek aramak ya da rahatlamak için değil, bireyin kendini tanıma sürecine eşlik eden bir bilinç kapısı olarak görülür.

Hangi yağın ne işe yaradığını bilmek kadar, onun sizde nasıl bir his uyandırdığını fark etmek de önemlidir.

Her yađ bir enerjiyi temsil eder. Lavanta sakinliktir, nane uyanıřtır, sedir gvendir. Simbala ile hazırlanmıř karıřımlar, yalnızca bedensel deđil, aynı zamanda ruhsal bir niyetle hazırlanır ve kullanılır.

İlerleyen blmlerde, bazı temel yađlar tanıtılacak; iřlevleri, kullanım Őekilleri paylařılacaktır. Őimdi bu sezgisel alanın karřılıklarına bakalım.

13.2 – Aromaterapi ve Kanıt Meselesi

Burada sorguladığımız şey, binlerce yıldır milyonlarca insanın deneyimlediği bilgilerdir. Sorgulamayı bu bilgileri ve uygulama yollarını küçümsemek için değil, daha iyi anlamak için yapıyoruz.

Aromaterapi söz konusu olduğunda en sık karşılaşılan sorulardan biri şudur: "Bilimsel olarak kanıtlandı mı?"

Bu soru yerindedir. Çünkü modern dünyada bilgiye değer biçerken çoğu zaman bilimsel çalışmaları referans alırız. Ancak aromaterapi gibi binlerce yıllık geçmişi olan uygulamalara bu soruyu sorarken, bazı yapısal gerçekleri de birlikte düşünmek gerekir.

Bugün lavanta, biberiye, nane, okaliptüs gibi birçok uçucu yağ üzerine yapılmış bilimsel çalışmalar mevcuttur. Bu çalışmalar, bazı yağların sakinleştirici, uyarıcı, ağrı azaltıcı ya da arındırıcı etkiler gösterebildiğini ortaya koymaktadır.

Buna rağmen aromaterapi hâlâ “yeterince bilimsel değil” eleştirisiyle karşılaşabilir.

Bu noktada önemli bir ayrımı yapmak gerekir: Her gerçek, henüz bilimsel olarak ispatlanmamış olabilir. Bu durum, o gerçeğin var olmadığı anlamına gelmez.

Bilim, insanlığın gerçeği anlama yolculuğundaki en güçlü araçlardan biridir; ancak bu yolculuk tamamlanmış değildir.

Geleneksel bilgi, gözlemsel deneyim ve kuşaktan kuşağa aktarılan uygulamalar, çoğu zaman bilimin önünde ilerlemiş; bilim ise daha sonra bu bilgileri anlamlandırmaya başlamıştır. Aromaterapi de bu alanlardan biridir.

13.2.1 – Gözlemsel Kanıtlar ve Deneyim

Simbala aromaterapi yaklaşımı, yalnızca teorik bilgiye değil, uzun yıllara yayılan uygulama ve gözleme dayanır.

Bu süreçte yüzlerce farklı yağ karışım tarifi denenmiş, yüzlerce bireysel geri bildirim değerlendirilmiş ve her uygulama bir “sonuç”tan çok bir “öğrenme adımı” olarak ele alınmıştır.

Simbala’da aromaterapi, ticari bir beklentiyle değil; destek olma, katkıda bulunma, rahatlatma ve dengeleme niyetiyle paylaşılmıştır. Bu da gözlemlerin daha doğal ve filtresiz bir şekilde oluşmasına imkân tanımıştır.

Uygulamalar sırasında sıkça bildirilen bazı ortak gözlemler şunlardır:

Cilt rahatsızlıklarında rahatlatma:

Hassas ve rahatsız eden cilt durumlarında; lavanta, çay ağacı, ardıç ve frankincense gibi yağları içeren karışımların kaşıntı, kızarıklık ve gerginlik hissini zamanla azalttığı gözlemlenmiştir.

Bu etkiler, doğal destek arayan kişiler tarafından olumlu karşılanmıştır.

Kas ve eklem gerginliğinde rahatlatıcı etki:

Boyun, bel ve sırt tutulmaları; spor sonrası kas ağrıları ve baş ağrısı yaşayan kişilerde uygulanan bazı yağ karışımları, rahatlatma hissi sağladığı ve hareket etmenin kolaylaştığı yönünde geri bildirimler alınmıştır.

Stres ve duygu durum dengesi:

Lavanta, Ylang ylang, vetiver ve paçuli gibi yağların kullanıldığı karışımların, yoğun stres yaşayan bireylerde gevşeme hissini artırdığı; uykuya geçişi kolaylaştırdığı ve genel huzur algısını desteklediği gözlemlenmiştir.

Yaşam kalitesinde artış:

Düzenli aromaterapi uygulamaları yapan kişiler, zamanla kendilerini daha dengeli, daha enerjik ve daha farkında hissettiklerini ifade etmişlerdir. Bu etki, tek bir belirtiyeye değil; genel iyilik hâline yayılmıştır.

Bu gözlemler, deneyimin de bilginin bir parçası olduğunu gösterir. Klinik çalışmalar kadar, sahadaki uygulama sonuçları da değerlidir. Aromaterapi, doğru bilgi ve dikkatli uygulamayla ele alındığında, yalnızca hoş kokular sunan bir yöntem değil; yaşam kalitesine dokunan çok katmanlı bir destek alanıdır.

13.2.2 – Neden Az Araştırıldı? Yapısal Bir Bakış

Aromaterapinin modern tıpta sınırlı yer bulmasının nedeni, çoğu zaman etkisiz olması değil; araştırma sisteminin yapısal sınırlarıyla ilgilidir.

1. Patentlenemeyen doğal içerikler

Uçucu yağlar doğrudan doğadan elde edilir. Bu doğal formlar patentlenemez. Patentlenemeyen bir ürün ise büyük ölçekli, yüksek bütçeli araştırmalar için cazip değildir.

Çünkü yatırımın ekonomik geri dönüşü garanti değildir.

2. Çok boyutlu etki profili

Modern ilaçlar genellikle tek bir hedefe yöneliktir. Oysa uçucu yağlar, aynı anda birden fazla sistemi etkileyebilir. Bu çok yönlü etki, klasik araştırma tasarımları için ölçülmesi zor bir yapı oluşturur.

3. Bireysel farklılıklar

Aromaterapide bireysel tepkiler büyük farklılıklar gösterebilir. Aynı yağ, bir kişide sakinleştirici etki yaratırken başka bir kişide rahatsızlık hissi oluşturabilir.

Genetik yapı, duyuşal hassasiyetler, yaşaam tarzı ve geçmiş deneyimler bu tepkileri etkiler. Bu çeşitlilik, standartlaştırılmış çalışma modellerini zorlaştırır.

Bu nedenlerle aromaterapi üzerine yapılan geniş ölçekli bilimsel çalışmalar sınırlıdır. Ancak bu durum, aromaterapinin bilim dışı olduđu anlamına gelmez. Aksine, mevcut küçük ölçekli çalışmalar ve uzun yıllara yayılan gözlemsel veriler, bu alanda dikkate değer bir etki alanı olduğunu göstermektedir.

Pragmatik Yaklaşım

Aromaterapiye yaklaşırken temel soru şudur: “Bu yöntem gerçek hayatta işe yarıyor mu?”

Bilim, evrensel doğrulara ulaşmak için vazgeçilmezdir. Ancak her etkili yöntem, hemen bilimsel literatürde yer bulamayabilir. Aromaterapi gibi binlerce yıllık geçmişe sahip uygulamalarda, deneyim, gözlem ve geleneksel bilgi de önemli bir referanstır.

Antik Mısır'dan Ayurveda'ya, İslam tıbbından Çin geleneklerine kadar pek çok kültürde bitkisel yağlar yüzyıllardır kullanılmaktadır. Modern bilim bu bilgilerin bazılarını yeni yeni anlamlandırmaya başlamıştır.

Simbala yaklaşımı, bu iki alan arasında bir denge kurmayı önerir: Ne bilimi yok saymak, ne de deneyimle oluşan bilgeliği küçümsemek.

Aromaterapi, doğru bilgiyle, sınırları bilinerek ve dikkatle uygulandığında; bedeni, zihni ve duyguları destekleyen değerli bir araç olabilir.

Genel bilgilerden özele doğru ilerlerken, bu bölümün esas oyuncularını — seçilmiş uçucu ve taşıyıcı yağları — hem yapısal özellikleriyle hem de Simbala perspektifindeki karşılıklarıyla inceliyoruz.

13.3 – Uçucu yağlar ve etkileri

Aromaterapi, doğanın sunduğu güçlü bir destek sanatıdır. Ancak bu sanatı etkili ve güvenli biçimde uygulayabilmek için doğru bilgiye ve doğru hammaddelere sahip olmak gerekir.

Uçucu yağlar yoğun ve güçlü içeriklerdir; bu nedenle neyin, nasıl ve hangi amaçla kullanıldığını bilmek büyük önem taşır.

Uçucu yağ alırken ve hazır tarifleri değerlendirirken, tarifte geçen yağ ile elinizdeki yağın **Latince adının birebir aynı** olmasına mutlaka dikkat edilmelidir. Çünkü her “lavanta” ya da her “nane” aynı değildir. Farklı türler, farklı kimyasal bileşimlere ve dolayısıyla farklı etkilere sahiptir. Yanlış tür seçimi, beklenen faydayı sağlamadığı gibi istenmeyen sonuçlara da yol açabilir.

Bu bölümde, aromaterapide sık kullanılan temel uçucu yağlar tanıtılacak; her birinin temel özellikleri, öne çıkan etkileri ve yaygın kullanım alanları sade ve anlaşılır biçimde özetlenecektir. Amaç, okuyucunun ezber yapması değil; bilinçli seçim yapabilmesini sağlamaktır.

Nasıl Başlamalı?

Aromaterapi yolculuğunda kaybolmamak için şu sıra işe yarar:

1. İhtiyacınızı Belirleyin

Öncelikle hangi alanda destek aradığınızı netleştirin:

- Ağrı ve kas gerginliği
- Stres, duygusal denge ve uyku
- Ciltle ilgili sorunlar

2. Uçucu Yağları Seçin

İlgili çizelgede ✓ işaretiyle belirtilmiş yağları not alın. Bu yağlar, seçtiğiniz alanda öne çıkan destekleyicilerdir.

3. Taşıyıcı Yağı Belirleyin

Sabit yağlar listesinden, cilt tipinize ve kullanım amacınıza uygun taşıyıcı yağı seçin.

4. Detayları Okuyun

Seçtiğiniz uçucu ve taşıyıcı yağların açıklamalarını mutlaka inceleyin. Özellikle uyarılar ve kullanım sınırlarını atlamayın.

5. Pratik Tariflere Geçin

Bölüm sonunda yer alan hazır tariflerden size uygun olanı seçebilir ya da temel oranları koruyarak kendi karışımınızı oluşturabilirsiniz.

Hatırlatma: Taşıyıcı yağ + uçucu yağ = 100 ml toplam karışım. Belirtilen damla sayısı uçucu yağ miktarını, kalan hacim taşıyıcı yağı ifade eder.

(Ölçek hatırlatması: 20 damla \approx 1 ml. %2 için: 40 damla uçucu yağ + 98 ml taşıyıcı yağ. %5 için: 100 damla uçucu yağ + 95 ml taşıyıcı yağ.)

İpucu:

Tüm yağları baştan sona okumaya çalışmayın. Sadece ihtiyacınız olanları inceleyin. Aromaterapi bir yarış değil; zamanla derinleşen, sezgiyle olgunlaşan bir keşif yolculuğudur.

Nasıl Kullanacaksınız?

1. Önce ihtiyacınızı belirleyin
2. İlgili tabloya bakın
3. 1–2 yağı seçin
4. Taşıyıcı yağ + güvenli oran
5. Azla başlayın, gözlemleyin

13.3.1 – Beden Rahatlığı – Nefes Konforu – Sindirim Rahatlığı

Beden önce konuşur. Bedenin konuşma şekli olan ağrı, sıkışma, nefes darlığı ya da sindirim sorunları çoğu zaman bastırılmış sinyallerdir. Bu bölüm, bedenin verdiği bu sinyallere destek olabilecek temel uçucu yağları özetler.

TABLO 1

Uçucu Yağ	Beden Rahatlığı	Nefes Konforu	Sindirim Rahatlığı
Lavanta	✓	–	–
Nane	✓	✓	✓
Okaliptüs	–	✓	–
Zencefil	✓	–	✓
Biberiye	✓	✓	–
Kekik	–	✓	✓
Rezene	–	–	✓

Bu tablolar rehber niteliğindedir; tek başına teşhis veya tedavi yerine geçmez.

13.3.2 – Cilt – Dolaşım Desteđi

Cilt, yalnızca bir dıř kaplama deđil; bedenın i dnyayla temas ettiđi canlı bir organdır.

Bu tablo, cilt sađlıđı ve dolaşım desteđi alanında sık kullanılan uçucu yağlara genel bir bakıř sunar.

İřaretler, yağların bu alanlardaki geleneksel ve gözlemsel kullanım eğilimlerini yansıtır.

TABLO 2

Uçucu Yađ	Cilt Rahatlıđı	Dolaşım Hissi
ay Ađacı	✓	–
Lavanta	✓	–
Alman Papatyası	✓	–
Ardı Meyvesi	–	✓
Biberiye	–	✓
Sedir	✓	✓
Frankincense	✓	✓
Gl	✓	✓

Simbala yaklařımında cilt alıřmaları, yalnızca fiziksel deđil; sınırlar, temas ve gven duygusuyla da iliřkilidir.

Bu tablolar rehber niteliđindedir; tek bařına teřhis veya tedavi yerine gemez.

13.3.3 – Zihinsel – Duygusal – Ruhsal Denge

Bazı yağlar bedenden çok ruhla konuşur. Etkileri sessiz ama derindir.

Bu tablo, zihinsel ve duygusal dengeyi desteklemek amacıyla yaygın kullanılan uçucu yağları özetler.

Bu alanda seçim yaparken kokunun sizde uyandırdığı his belirleyici olabilir.

TABLO 3

Uçucu Yağ	Zihinsel & Duygusal
Lavanta	✓
Ylang Ylang	✓
Paçuli	✓
Vetiver	✓
Sandal Ağacı	✓
Neroli	✓
Melisa	✓

Simbala’da bu gruptaki yağlar, zihinden çok sezgiyle çalışır; dozdan önce niyet önemlidir.

Bu tablolar rehber niteliğindedir; tek başına teşhis veya tedavi yerine geçmez.

13.3.4 – Saç & Günlük Bakım

Saç ve günlük bakım, yalnızca estetik değil; cilt sağlığı, dolaşım ve genel dengeyle de ilişkilidir.

Bu tabloda yer alan uçucu yağlar, saç derisini desteklemek, cildi korumak ve günlük bakım rutinlerini dengelemek amacıyla seçilmiştir.

TABLO 4

Uçucu Yağ	Saç & Cilt Bakımı
Biberiye	✓
Lavanta	✓
Ylang Ylang	✓
Atlas Sediri	✓
Nane	✓
Limon	✓

Saç ve cilt bakımı, düzenli ve doğru uygulandığında destekleyici sonuçlar verir.

Uçucu yağlar bu alanda, bedenin doğal yenilenme sürecine nazik bir eşlik sunar.

Bu tablolar rehber niteliğindedir; tek başına teşhis veya tedavi yerine geçmez.

13.3.5 – Uçucu Yağların Detaylı İncelenmesi

Bu noktaya kadar uçucu yağları, etkiledikleri alanlar ve kullanım amaçları üzerinden genel bir çerçevede ele aldık. Tablolar, hangi yağın hangi alanda destekleyici olabileceğini hızlıca görebilmeniz için pratik birer rehber niteliğindedir.

Bu başlık altında ise bazı temel uçucu yağlara biraz daha yakından bakacağız. Ancak bu bölüm, tüm yağları ezberletmeyi ya da kapsamlı bir katalog sunmayı amaçlamaz. Amaç; yağların karakterini, bedenle ve duygularla kurdukları ilişkiyi daha net hissedebilmektir.

Her yağ, yalnızca kimyasal bir içerik değil; kendine özgü bir etki dili taşır. Kimi yağ sakinleştirir, kimi uyarır, kimi toparlar, kimi derinleştirir. Bu nedenle burada sunulan açıklamalar, “ne işe yarar?” sorusundan çok, “nasıl çalışır ve neye temas eder?” sorusuna odaklanır.

Bu bölümü okurken tüm yağları baştan sona incelemek zorunda değilsiniz. İhtiyacınıza, ilginize ya da sezgisel olarak size yakın gelen yağlarla başlamanız yeterlidir. Size hitap etmeyenleri atlayabilir, zamanı geldiğinde geri dönebilirsiniz.

Simbala yaklaşımında aromaterapi, çok bilmekten ziyade doğru yerde ve doğru niyetle temas edebilmeyi önemser. Bu bölüm, o teması kurabilmeniz için bir davet niteliğindedir.

Bu bölümde benim bizzat deneyimlediğim uçucu yağlar hakkında işe yarar bilgiler vermek niyetindeyim.

Aşağıdaki etkiler ve kullanım alanları, güvenli seyreltme oranları ve kişisel farklılıklar gözetilerek değerlendirilmelidir.

1) Lavanta Yağı (*Lavandula angustifolia*)

Temel Etkileri: Rahatlatıcı ve sinir yatıştırıcı, Arındırıcı ve Yatıştırıcı, Rahatlama destekleyici, Yara iyileşme sürecini destekleyici, Cilt yenileyici, Kas gevşetici etkiler görülebilir.

Kullanım Alanları: Stres ve Anksiyete, Uyku Sorunları, Baş Ağrısı ve Migren, Kas ve Eklem Ağrıları, Yanıklar ve Yaralar, Hassas ve Kuruluk Eğilimli Cilt, Akneli Cilt konularında kullanım ölçülerine uygun deneyimlenebilir.

Uyarılar: Düşük tansiyonu olan kişilerde dikkatli kullanılmalıdır, Hamilelik süresince doktor kontrolünde kullanılmalıdır, Her uygulamadan önce yama testi önerilir.

2) Biberiye Yağı (*Rosmarinus officinalis* veya yeni adıyla *Salvia rosmarinus*)

Temel Etkileri: Zihin açıcı ve konsantrasyon artırıcı, Kas gevşetici ve rahatlama destekleyici, Saç bakımında güçlenme hissi desteği, Mikrop karşıtı ve mantar temizleyici, Kan dolaşımını artırıcı, Solunumu rahatlatıcı etkiler görülebilir.

Kullanım Alanları: Zihinsel Yorgunluk ve Dikkat Eksikliği, Kas ve Eklem Ağrıları, Selülit ve Bacak Şişkinliği Hissi, Saç Bakımı, Nefes Konforu Desteği, Sindirim Sorunları konularında kullanım ölçülerine uygun deneyimlenebilir.

Uyarılar: Yüksek tansiyonu olan kişilerde dikkatle kullanılmalıdır, Epilepsi hastalarında camphor (*kafur olarak bilinir*) kemotipi (*kemotip: aynı bitkinin alt türleri*) sakıncalı olabilir, Hamilelikte uzman önerisi olmadan kullanılmamalıdır. Göz çevresi ve mukozalara doğrudan temas ettirilmemelidir.

3) Nane Yağı (*Mentha piperita*)

Temel Etkileri: Soğutucu ve ferahlatıcı, Kas gevşetici, Mikrop karşıtı ve Virüs karşıtı, Baş ağrısı desteği sağlayıcı, Solunumu rahatlatıcı, Enerji verici, zihni uyaran etkiler görülebilir.

Kullanım Alanları: Baş Ağrısı ve Migren, Kas Ağrıları, Tıkanıklık ve Soğuk Algınlığı, Seyahat Bulantısı ve Mide Bulantısı, Ağız Ferahlığı ve Diş Sağlığı, Zihinsel Uyanıklık konularında kullanım ölçülerine uygun deneyimlenebilir.

Uyarılar: Ciltte tahrişe neden olabileceği için mutlaka taşıyıcı yağ ile seyreltilmelidir, 6 yaş altı çocuklarda ve hamilelerde kullanılmamalıdır, Astım ve solunum hassasiyeti olan kişilerde dikkatli kullanılmalıdır, Göz ve mukozalara kesinlikle temas ettirilmemelidir.

4) Okaliptüs Yağı (*Eucalyptus radiata*)

Temel Etkileri: Solunum yollarını rahatlatıcı ve mukus atmayı destekleyici, Virüs karşıtı, Bakteri karşıtı ve mantar temizleyici, Doğal savunma sistemini destekleyici, Zihin açıcı ve odak artırıcı, Hafif rahatlama destekleyici ve kas rahatlatıcı etkiler görülebilir.

Kullanım Alanları: Soğuk Algınlığı ve Grip, Öksürük Desteği, Sinüzit ve Nefes Tıkanıklığı Hissi, Kas Ağrıları, Ortam Temizliği ve Hava Arındırma, Zihinsel Tıkanıklık ve Yorgunluk konularında kullanım ölçülerine uygun deneyimlenebilir.

Uyarılar: 3 yaş altı çocuklarda kullanılmamalıdır, Astım hastalarında ön test yapılmalı, dikkatli kullanılmalıdır, Göz, kulak, burun içi gibi hassas bölgelerle temas ettirilmemelidir, Aşırı dozda kullanımı baş dönmesi ve mide bulantısı yapabilir.

5) Zencefil Yağı (*Zingiber officinale*)

Temel Etkileri: Yatıştırıcı ve rahatlama destekleyici, Sindirim sistemini destekleyici, Isıtıcı ve dolaşımı artırıcı, Mide bulantısını azaltıcı, Doğal savunma sistemini destekleyici etkiler görülebilir.

Kullanım Alanları: Kas ve Eklem Ağrıları, Sindirim Sorunları, Mide Bulantısı, Adet Dönemi Krampları, Soğuk Eller ve Ayaklar, Doğal Savunma Sistemini destekleyici konularında kullanım ölçülerine uygun deneyimlenebilir.

Uyarılar: Yüksek konsantrasyonda ciltte tahrişe yol açabilir, daima iyi seyreltilmelidir, Hamilelikte dikkatli ve doktor kontrolünde kullanılmalıdır, Kan inceltici ilaç kullanan bireylerde kullanım öncesi profesyonel görüş alınmalıdır.

6) Bergamot Yağı (*Citrus bergamia*)

Temel Etkileri: Ruh hali ve moral yükseltici, Bakteri karşıtı ve mantar temizleyici, Sebum dengeleyici, Cilt lekeleri ve ton eşitleyici, Stres ve kaygı azaltıcı etkiler görülebilir.

Kullanım Alanları: Duygusal Denge, Cilt Bakımı, Saç Derisi Sorunları, Sindirim Desteği, İdrar Söktürücü, Ortam Temizliği konularında kullanım ölçülerine uygun deneyimlenebilir.

Uyarılar: Güneşe duyarlılığa yol açar: Uygulama sonrası en az 12 saat doğrudan güneşe çıkılmamalıdır, Hamilelikte dikkatli kullanılmalıdır, Hassas ciltlerde mutlaka yama testi yapılmalıdır, Seyreltilmeden doğrudan cilde uygulanmamalıdır.

7) ay Ađacı Yađı (*Melaleuca alternifolia*)

Temel Etkileri: Bakteri karřıtı ve mantar temizleyici, Virüs karřıtı, Yangı ve alev hissini yatıřtırmaya yardımcı, Dođal savunma sistemini destekleyici, Kařıntı ve tahriři yatıřtırıcı, Akneleri ve cilt tahriř belirtilerini hafifletici etkiler grlebilir.

Kullanım Alanları: Sivilce ve akne eđilimli cilt bakımında destek, Ayak bakımında arındırıcı destek, Sa derisi sorunları, Cilt yaraları ve kk kesikler, Bcek ısırıkları, sinek sokmaları, Ađız ve diř eti bakımı, Sođuk algnlıđı konularında kullanım llerine uygun deneyimlenebilir.

Uyarılar: Ciltte tahriře yol aabileceđi iin mutlaka yama testi yapılmalı, Ađız yoluyla alınmamalıdır, Gz evresine uygulanmamalıdır, ocuklarda seyreltilmiř olarak dikkatle kullanılmalıdır.

8) Alman Papatyası Yađı (*Matricaria recutita*)

Temel Etkileri: Gl Yatıřtırıcı, Hassasiyet hissini yatıřtırıcı, Kas gevřetici, Cilt yenileyici, Dngsel denge hissini destekleyici, Rahatlatıcı ve duygusal dengeleyici etkiler grlebilir.

Kullanım Alanları: Hassas ve kuruluk eđilimli cilt desteđi, Cilt hassasiyeti ve reaksiyonları, Bebeklerde piřik ve tahriř, Kas ve adet sancıları, Ruhsal gerginlik, fke ve huzursuzluk durumları, Uyku destekleyici, Sindirim sistemi gerginlikleri konularında kullanım llerine uygun deneyimlenebilir.

Uyarılar: Yksek konsantrasyonlarda kullanımı ciltte reaksiyon yapabilir, mutlaka yama testi yapılmalıdır, Hamilelikte profesyonel danıřmanlıkla kullanılmalıdır, Alerjen olabilir, Gz ve mukozal alanlardan uzak tutulmalıdır.

9) Roman Papatyası Yağı (*Chamaemelum nobile*)

Temel Etkileri: Duygusal yatıştırıcı, Hafif rahatlama destekleyici, Uyku destekleyici, Sindirim rahatlatıcı, Kas gevşetici, Sinir sistemi dengeleyici etkiler görülebilir.

Kullanım Alanları: Anksiyete ve stres, Uyku problemleri, Adet öncesi sendrom (PMS), Kas spazmları ve karın krampları, Bebek ve çocuk bakımında, Sindirim sistemi gerginlikleri konularında kullanım ölçülerine uygun deneyimlenebilir.

Uyarılar: Yoğun dozda kullanımı baş dönmesi yapabilir, Hamilelikte kullanımı için profesyonel görüş alınmalıdır, Yama testi mutlaka yapılmalıdır, Bazı kişilerde alerjik reaksiyon gösterebilir.

10) Ardıç Meyvesi Yağı (*Juniperus communis*)

Temel Etkileri: Lenfatik sistem uyarıcısı, Arındırıcı ve detoks etkili, Kas gevşetici, Arındırıcı ve idrar söktürücü, Rahatlatıcı ve topraklayıcı, Yatıştırıcı etkiler görülebilir.

Kullanım Alanları: Lenf drenajı desteği ve bacak şişkinliği hissi, Selülit, Kas ağrıları ve eklem gerginliği, Sivilce ve yağlı cilt, Bedensel arınma hissi, Zihinsel bulanıklık konularında kullanım ölçülerine uygun deneyimlenebilir.

Uyarılar: Hamilelikte ve böbrek hastalarında kullanılmamalıdır, Yüksek dozlarda toksik olabilir; her zaman önerilen oranda kullanılmalıdır, Uzun süreli kullanımda ara verilmesi tavsiye edilir, Yama testi önerilir.

11) Isparta Gülü Yağı (*Rosa damascena*)

Temel Etkileri: Duygusal dengeleyici, Ruh hali dengeleyici ve sakinleştirici, Cinsel istek artırıcı, Cilt yenileyici ve kırışıklık karşıtı, Arındırıcı, Kalp çakrası destekleyici etkiler görülebilir.

Kullanım Alanları: Stres, yas, duygusal yaralar, Kadın sağlığı, Olgun cilt bakımı, Aşk ve yakınlık duygusu, Meditasyon ve ritüeller konularında kullanım ölçülerine uygun deneyimlenebilir.

Uyarılar: Yoğun ve pahalı bir yağdır, birkaç damla kullanmak yeterlidir, Hamilelikte dikkatli olunmalıdır, doktor önerisi alınmalıdır, Yüksek kaliteli ürün tercih edilmeli, Latince ismi mutlaka kontrol edilmelidir, Yama testi önerilir.

12) İtır Yağı (*Pelargonium graveolens*)

Temel Etkileri: Duygusal dengeleyici, Döngüsel denge hissini destekleyici, Yatıştırıcı, Bakteri karşıtı, Cilt sıkılaştırıcı ve sebum dengeleyici, Lenf dolaşımını destekleyici etkiler görülebilir.

Kullanım Alanları: Stres ve duygusal dalgalanmalar, Kadın sağlığı, Cilt bakımı, Selülit, Yaralar ve cilt onarımı, Saç derisi sağlığı konularında kullanım ölçülerine uygun deneyimlenebilir.

Uyarılar: Hamilelikte dikkatli olunmalı, doktor önerisi alınmalıdır, Her zaman yama testi önerilir, Hassas ciltlerde düşük dozlarda başlanmalıdır, Latince ismi kontrol edilmeden satın alınmamalıdır.

13) Misk Adaçayı Yağı / Clary Sage (*Salvia sclarea*)

Temel Etkileri: Döngüsel denge hissini destekleyici, Ruh hali yükseltici, Uyarıcı ve canlandırıcı, Kas gevşeme hissini destekleyici, Bakteri karşıtı, Sakinleştirici ve Rahatlatıcı etkiler görülebilir.

Kullanım Alanları: Regl dönemi sancıları, Menopoz belirtileri, Stres ve gerginlik, Kas krampları ve gerginlik, Cilt bakımı, Yaratıcılığı ve sezgileri güçlendirmek konularında kullanım ölçülerine uygun deneyimlenebilir.

Uyarılar: Hamilelikte ve östrojen hassasiyeti olan hastalıklarda dikkatli kullanılmalıdır, Ağır depresyon veya epilepsi geçmişi olanlarda doktor önerisiyle kullanılmalıdır, Her zaman yama testi yapılmalıdır, Latince adı *Salvia sclarea* kontrol edilmeden satın alınmamalıdır.

14) Niaouli Yağı (*Melaleuca quinquenervia*)

Temel Etkileri: Virüs karşıtı ve Bakteri karşıtı, Doğal savunma sistemini destekleyici, Nefes konforunu destekleyici, Cilt yenileyici, Rahatlatıcı ve tahriş azaltıcı etkiler görülebilir.

Kullanım Alanları: Solunum yolu rahatsızlıklarında destek, Doğal savunma sistemini destekleyici, Uçuk ve cilt tahriş belirtilerinde destek, Yara bakımı, Eklem ve beden gerginliği hissi konularında kullanım ölçülerine uygun deneyimlenebilir.

Uyarılar: Hamilelikte dikkatli kullanılmalı, doktor tavsiyesi alınmalıdır, Her uygulamadan önce yama testi yapılmalıdır, Latince adı *Melaleuca quinquenervia* olan tür tercih edilmelidir, Gözle temastan kaçınılmalıdır.

15) Ölmez Çiçek (*Altinotu*) Yağı (*Helichrysum italicum*)

Temel Etkileri: Güçlü Oksidatif dengeyi destekleyici, Yatıştırıcı, Kan dolaşımını destekleyici, Morarma ve şişlikleri azaltıcı, Yara ve cilt yenileyici, Cilt lekelerini azaltıcı etkiler görülebilir.

Kullanım Alanları: Cilt Yaşlanması, Göz Altı Morlukları, Cilt Lekeleri ve Yara İzleri, Çürük ve Morluklar, Hassas ve kuruluk eğilimli cilt bakım desteği, Bacak dolaşım hissi ve damar görünümü bakım desteği konularında kullanım ölçülerine uygun deneyimlenebilir.

Uyarılar: Hamilelikte ve çocuklarda kullanımı öncesinde profesyonel danışmanlık önerilir, Yüksek konsantrasyonda doğrudan kullanımından kaçınılmalıdır, Her zaman yama testi uygulanmalıdır.

16) Limon Yağı (*Citrus limon*)

Temel Etkileri: Canlandırıcı ve ruh halini dengeleyici, Bakteri karşıtı ve Virüs karşıtı, Doğal savunma sistemini destekleyici, Cilt arındırıcı ve sebum dengeleyici, Konsantrasyonu artırıcı, Lenf drenajını destekleyici etkiler görülebilir.

Kullanım Alanları: Dikkat Dağınıklığı ve Zihinsel Yorgunluk, Soğuk Algınlığı ve Grip, Cilt Temizliği, Koku Giderici ve Ortam Temizleyici, Selülit ve Bacak Şişkinliği Hissi, Tırnak ve El Bakımı konularında kullanım ölçülerine uygun deneyimlenebilir.

Uyarılar: Soğuk preslenmiş limon yağı güneşe duyarlıdır; uygulamadan sonraki 12 saat içinde güneşe çıkılmamalıdır, Hamilelik ve emzirme döneminde dikkatli kullanılmalıdır, Her kullanım öncesi yama testi yapılması önerilir, Ciltte yüksek oranlarda kullanımı tahrişe yol açabilir.

17) Kekik Yağı (*Thymus vulgaris*)

Temel Etkileri: Güçlü Bakteri karşıtı ve mantar temizleyici, Doğal savunma sistemini destekleyici, Virüs karşıtı ve Arındırıcı, Solunum yollarını açıcı, Kas gevşetici ve rahatlama destekleyici, Zihin uyarıcı ve canlandırıcı etkiler görülebilir.

Kullanım Alanları: Doğal Savunma Sistemi Desteği, Nefes Konforu Desteği, Kas Ağrıları, Mantar eğilimli ve hassas bölgelerde destek, Zihinsel Yorgunluk konularında kullanım ölçülerine uygun deneyimlenebilir.

Uyarılar: Cilde doğrudan temas halinde tahriş edici olduğu için kesinlikle doğrudan cilde uygulanmamalıdır, Hamilelerde, emzirenlerde ve çocuklarda kullanımı önerilmez, Günde 1 uygulama ve %1 seyreltmeden fazla olmamak kaydıyla kullanılmalıdır, Alerjik bünyelerde ve tansiyon hastalarında dikkatli olunmalıdır.

18) Atlas Sediri Yağı (*Cedrus atlantica*)

Temel Etkileri: Topraklayıcı ve dengeleyici, Lenfatik sistem destekleyici, Arındırıcı ve mantar temizleyici, Tıkanıklık giderici, Saç dökülmesini azaltıcı ve saç derisini dengeleyici, Stres giderici ve duyuusal denge sağlayıcı etkiler görülebilir.

Kullanım Alanları: Stres ve Kaygı, Saç Derisi Sorunları, Solunum yolları, Lenf drenajı, Cilt problemleri konularında kullanım ölçülerine uygun deneyimlenebilir.

Uyarılar: Hamilelikte kullanım önerilmez, Açık yaralarda doğrudan kullanımından kaçınılmalıdır, Her kullanım öncesinde yama testi yapılmalıdır, Yoğun kokusu nedeniyle düşük dozda kullanımı tercih edilmelidir.

19) Frankincense Yağı (*Boswellia carterii*)

Temel Etkileri: Zihin sakinleştirici ve derinleştirici, Doğal savunma sistemini destekleyici, Hücresel yenilenmeyi teşvik edici, Yatıştırıcı ve Mikrop karşıtı, Yaraların iyileşmesini hızlandırıcı, Nefes açıcı ve meditasyonu derinleştirici etkiler görülebilir.

Kullanım Alanları: Meditasyon ve Nefes Egzersizleri, Cilt Bakımı, Doğal savunma sistemi desteği, Solunum Desteği, Yaralar ve İzler, Kaygı ve Ruhsal Gerginlik konularında kullanım ölçülerine uygun deneyimlenebilir.

Uyarılar: Hamilelikte dikkatli kullanılmalıdır, Alerji riski düşük olsa da yama testi önerilir, Yüksek dozlarda uzun süreli kullanım önerilmez, Cilde uygulamalarda taşıyıcı yağla en çok %1–2 oranında seyreltilmelidir.

20) Paçuli Yağı (*Pogostemon cablin*)

Temel Etkileri: Dengeleyici ve topraklayıcı, Ruh hali yükseltici, Arındırıcı ve mantar temizleyici, Cilt yenileyici ve iz giderici, Cinsel istek artırıcı, Lenfatik dolaşımı ve detoksu destekleyici etkiler görülebilir.

Kullanım Alanları: Duygusal Denge, Cilt Bakımı, Cinsel istek artırıcı, Parfüm ve Doğal Koku Karışımları, Ayak Bakımında Arındırıcı Destek, Deri Tahrişi, Lenfatik Dolaşım Hissi konularında kullanım ölçülerine uygun deneyimlenebilir.

Uyarılar: Hamilelikte dikkatli kullanılmalıdır, Cilt üzerinde uzun süreli kullanımda, yoğun kokusu bazı kişilerde baş ağrısına neden olabilir, Yama testi yapılmadan doğrudan cilde uygulanmamalıdır. Baskın kokuludur ve yoğunluğu diğer karışım kokuları örtebilir.

21) Sandal Ağacı Yağı (*Santalum album*)

Temel Etkileri: Zihin sakinleştirici ve odak artırıcı, Yatıştırıcı ve Arındırıcı, Cilt yenileyici ve nemlendirici, Cinsel istek artırıcı, Spiritüel farkındalık artırıcı, Solunum yollarını rahatlatıcı etkiler görülebilir.

Kullanım Alanları: Meditasyon ve Nefes Egzersizleri, Cilt Bakımı, Yaralar ve Cilt İltihapları, Cinsel istek artırıcı, Boğaz İltihapları ve Öksürük, Parfümeri konularında kullanım ölçülerine uygun deneyimlenebilir.

Uyarılar: Gerçek Santalum album pahalı ve bazen sahte ürünlerle karıştırılmış olabilir, Hamilelikte kullanmadan önce uzman görüşü alınmalıdır, Her kullanım öncesi yama testi önerilir.

22) Karanfil Tomurcuğu Yağı (*Syzygium aromaticum*)

Temel Etkileri: Rahatlama destekleyici, Arındırıcı ve mantar temizleyici, Diş ve diş eti sağlığında destekleyici, Sindirim sistemini uyarıcı, Cinsel istek artırıcı, Doğal savunma sistemini destekleyici etkiler görülebilir.

Kullanım Alanları: Diş Ağrısı ve Diş Eti Rahatsızlıkları, Kas ve Eklem Ağrıları, Ayak Bakımında Arındırıcı Destek, Sindirim Sorunları, Enerji Düşüklüğü konularında kullanım ölçülerine uygun deneyimlenebilir.

Uyarılar: Sert bir yağdır, yüksek konsantrasyonlarda cilt tahrişi yapabilir, Hamilelik, emzirme ve çocuklarda doktor önerisi olmadan kullanılmamalıdır, Eugenol içeriği nedeniyle kan sulandırıcı ilaçlarla birlikte kullanımında dikkatli olunmalıdır, Her kullanım öncesi mutlaka yama testi yapılmalıdır.

23) Selvi Yağı (*Cupressus sempervirens*)

Temel Etkileri: Lenf ve dolaşım sistemini uyarıcı, Kas gevşetici ve kas gerginliği hissini azaltıcı, Arındırıcı ve Yatıştırıcı, Aşırı terlemeyi dengeleyici ve şişlik hissini azaltıcı, Döngüsel denge hissini destekleyici, Zihinsel denge ve topraklanma sağlayıcı etkiler görülebilir.

Kullanım Alanları: Bacaklarda şişlik hissi ve yorgunluk, Kas ve Adet Krampları, Aşırı Terleme, Hemoroit, Stres ve Duygusal Gerginlik konularında kullanım ölçülerine uygun deneyimlenebilir.

Uyarılar: Hamilelikte kullanılmamalıdır, Epilepsi gibi nörolojik rahatsızlıkları olan kişiler uzman önerisiyle kullanılmalıdır, Uzun süreli yüksek doz kullanımından kaçınılmalıdır.

24) Mür Yağı (*Commiphora myrrha*)

Temel Etkileri: Arındırıcı ve Yatıştırıcı, Yara iyileşme sürecini destekleyici ve doku yenileyici, Rahatlama ve kas desteği sağlayıcı, Solunum yollarını rahatlatıcı, Spiritüel dengeleyici ve meditatif derinleşmeyi artırıcı, Diş eti sağlığını destekleyici etkiler görülebilir.

Kullanım Alanları: Cilt Yaraları ve Arındırma Desteği, Boğaz Rahatsızlığı Hissi ve Öksürük Desteği, Diş Eti Bakımı, Kadın Sağlığı, Meditasyon ve Ritüeller konularında kullanım ölçülerine uygun deneyimlenebilir.

Uyarılar: Hamilelik döneminde doktora danışılmadan kullanılmamalıdır, Yutulmamalıdır, Hassas ciltlerde önceden yama testi yapılmalıdır, Reçineli yapısı nedeniyle bazı yüzeylerde leke bırakabilir.

25) Mercanköşk Yağı (*Origanum majorana*)

Temel Etkileri: Kas gevşetici ve rahatlama destekleyici, Stres ve anksiyete giderici, Dolaşım destekleyici, Derin rahatlatıcı, Adet döngüsünü düzenleyici, Sindirim destekleyici etkiler görülebilir.

Kullanım Alanları: Kas ve Eklem Ağrıları, Uyku Sorunları, Regl Dönemi, Stres ve Duygusal Gerginlik, Sindirim Desteği konularında kullanım ölçülerine uygun deneyimlenebilir.

Uyarılar: Hamilelikte dikkatli kullanılmalı, uzman görüşü alınmalıdır, Düşük tansiyonu olan kişilerde baş dönmesi yapabilir, Açık yaralarda veya mukozalarda doğrudan kullanılmamalıdır, Her yeni kullanımda mutlaka yama testi yapılmalıdır.

26) Yasemin Yağı (*Jasminum officinale / Jasminum grandiflorum*)

Temel Etkileri: Ruh hali yükseltici, moral artırıcı, Cinsel istek artırıcı, Cilt yenileyici ve nemlendirici, Döngüsel denge hissini destekleyici, Kas gevşetici etkiler görülebilir.

Kullanım Alanları: Duygusal Destek, Cilt Bakımı, Adet Öncesi Dönem, Doğum Süreci konularında kullanım ölçülerine uygun deneyimlenebilir.

Uyarılar: Yüksek konsantrasyonda kullanımı baş ağrısı yapabilir, Hamileliğin ilk aylarında kullanılmamalı, Cilde uygulamadan önce mutlaka yama testi yapılmalıdır, Güçlü kokuya duyarlı bireylerde rahatsızlık yaratabilir.

27) Ylang Ylang Yağı (*Cananga odorata*)

Temel Etkileri: Sinir yatıştırıcı ve dengeleyici, Ruh hali yükseltici, Cinsel istek artırıcı, Bedensel gevşeme ve sakinleşme desteği, Arındırıcı, Döngüsel denge hissini destekleyici, Cilt ve saç sağlığı destekleyici etkiler görülebilir.

Kullanım Alanları: Stres ve Anksiyete, Yüksek Tansiyon, Cilt Bakımı, Saç Bakımı, Uykusuzluk konularında kullanım ölçülerine uygun deneyimlenebilir.

Uyarılar: Yüksek dozda kullanıldığında baş dönmesi, mide bulantısı veya baş ağrısı yapabilir, Kan basıncını düşürebileceği için düşük tansiyonu olanlarda dikkatle kullanılmalıdır, Hamilelerde ve çocuklarda doktor tavsiyesiyle kullanılmalıdır, Kokuya duyarlı bireylerde rahatsızlık yaratabilir.

28) Zerdeçal Yağı (*Curcuma longa*)

Temel Etkileri: Yatıştırıcı ve Oksidatif dengeyi destekleyici, Rahatlama destekleyici ve eklem destekleyici, Sindirim sistemi düzenleyici, Cilt yenileyici ve aydınlatıcı, Bakteri karşıtı ve mantar temizleyici, Detoks etkileri görülebilir.

Kullanım Alanları: Eklem ve Kas Ağrıları, Cilt Lekeleri ve Ton Eşitsizliği, Sindirim Desteği, Detoksifikasyon, Zihin Açıklığı ve Meditasyon konularında kullanım ölçülerine uygun deneyimlenebilir.

Uyarılar: Renkli yapısı nedeniyle bazı ciltlerde sarı leke bırakabilir, Yüksek konsantrasyonda cilt tahrişine neden olabilir, Hamilelikte kullanımı konusunda profesyonel görüş alınmalıdır, Açık yaralarda doğrudan kullanılmamalıdır.

29) Limon Otu Yağı (*Cymbopogon citratus*)

Temel Etkileri: Zihin açıcı ve enerji verici, Kas gevşetici ve rahatlama destekleyici, Bakteri karşıtı ve mantar temizleyici, Detoks destekleyici, Cilt temizleyici ve arındırıcı, Böcek kovucu etkileri görülebilir.

Kullanım Alanları: Yorgunluk ve Dikkat Dağınıklığı, Kas Ağrıları ve Kramplar, Cilt Yağlanması, Banyo Karışımları, Ortam Temizliği ve Hava Arındırma konularında kullanım ölçülerine uygun deneyimlenebilir.

Uyarılar: Yüksek konsantrasyonda cildi tahriş edebilir, Hamilelik döneminde kullanımı önerilmez, Göz çevresi ve mukoza ile temas ettirilmemelidir, Epilepsi geçmişi olan kişiler için uygun değildir.

30) Melisa Yağı (*Melissa officinalis*)

Temel Etkileri: Yatıştırıcı ve rahatlatıcı, Virüs karşıtı ve Bakteri karşıtı, Hafif rahatlama destekleyici, Uyku destekleyici, Sindirim rahatlatıcı, Ciltte kızarıklık ve tahrişi azaltıcı etkileri görülebilir.

Kullanım Alanları: Stres, Anksiyete ve Gerginlik, Uyku Sorunları, Sindirim Problemleri, Uçuklar, Hassas Ciltler konularında kullanım ölçülerine uygun deneyimlenebilir.

Uyarılar: Orijinal melisa yağı pahalıdır; sahteleri veya karışımları yaygındır, mutlaka Latince adı kontrol edilmelidir, Yüksek konsantrasyonda ciltte tahrişe neden olabilir, mutlaka yama testi yapılmalıdır, Hamilelerde ve çocuklarda doktora danışılarak kullanılmalıdır, Düşük tansiyonu olanlarda dikkatli kullanılmalıdır.

31) Neroli Yağı (*Citrus aurantium*)

Temel Etkileri: Gerginliği azaltıcı, sinir yatıştırıcı, Ruh hali yükseltici, Cinsel istek artırıcı, Cilt yenileyici ve elastikiyet artırıcı, Hafif Arındırıcı ve Yatıştırıcı etkiler görülebilir.

Kullanım Alanları: Stres, Kaygı ve Duygusal Denge, Uykusuzluk, Cilt Bakımı, Doğum ve Kadın Sağlığı, Parfüm ve doğal koku karışımları konularında kullanım ölçülerine uygun deneyimlenebilir.

Uyarılar: Hamilelikte ve emzirme döneminde kullanmadan önce mutlaka doktora danışılmalıdır, Ciltte yama testi önerilir, Narin ve pahalı bir yağdır, piyasadaki ürünlerin saflığı mutlaka kontrol edilmelidir.

32) Tarçın Kabuğu Yağı (*Cinnamomum verum syn. Cinnamomum zeylanicum*)

Temel Etkileri: Bakteri karşıtı ve mantar temizleyici, Doğal savunma sistemini destekleyici, Kan dolaşımını artırıcı, Sindirim destekleyici, Cinsel istek artırıcı etkileri görülebilir.

Kullanım Alanları: Doğal Savunma Sistemi Desteği, Soğuk Algınlığı ve Grip, Sindirim Sorunları, Duygusal Etki gibi konularda kullanım ölçülerine uygun deneyimlenebilir.

Uyarılar: Cilde direkt uygulanmamalıdır, yüksek dermal iritan özelliğe sahiptir, Yüksek dozda kullanımda toksik etki gösterebilir, Hamileler, çocuklar ve hassas ciltliler için önerilmez, Her zaman yama testi yapılmalıdır, Göz, mukozalar ve açık yaralardan uzak tutulmalıdır.

33) Portakal Kabuđu Tatlı Yađı (*Citrus sinensis*)

Temel Etkileri: Moral yükseltici ve rahatlatıcı, Sindirim destekleyici, Hafif Arındırıcı, Lenfatik dolaşımı destekleyici, Cilt yumuşatıcı ve dengeleyici etkiler görülebilir.

Kullanım Alanları: Stres ve Gerginlik, Uyku Sorunları, Sindirim Problemleri, Cilt Bakımı, Ev Ortamında kullanım ölçülerine uygun deneyimlenebilir.

Uyarılar: Işıđa duyarlı olabilir; uygulama sonrası cilt güneş çikacaksa dikkat edilmelidir, Her kullanım öncesi yama testi yapılması önerilir, Hamilelikte dikkatli kullanılması tavsiye edilir.

34) Palmarosa Yađı (*Cymbopogon martinii*)

Temel Etkileri: Bakteri karşıtı ve mantar temizleyici, Cilt yenileyici, Nem dengeleyici, Ruh hali dengeleyici, Hormon destekleyici etkileri görülebilir.

Kullanım Alanları: Cilt Sađlığı, Cilt Arındırma Desteđi, Duygusal Denge, Dođal Deodorant, Hormonsal Denge konularında kullanım ölçülerine uygun deneyimlenebilir.

Uyarılar: Hamilelikte veya çocuklarda kullanmadan önce uzman görüşü alınmalıdır, Her kullanım öncesi yama testi önerilir, Göz çevresine doğrudan temas ettirilmemelidir.

35) Fesleğen Linalol Yağı (*Ocimum basilicum*)

Temel Etkileri: Zihinsel netlik sağlayıcı, Kas gevşetici ve kas gerginliği hissini azaltıcı, Doğal savunma sistemini destekleyici, Bakteri karşıtı ve mantar temizleyici, Sindirim destekleyici, Baş bölgesi gerginliği hissinde rahatlama desteği etkiler görülebilir.

Kullanım Alanları: Zihinsel Yorgunluk, Baş Ağrısı ve Migren, Sindirim Sistemi, Kas Ağrıları ve Regl Krampları, Doğal Savunma Sistemi Desteği konularında kullanım ölçülerine uygun deneyimlenebilir.

Uyarılar: Hamilelerde, epilepsi hastalarında ve çocuklarda doktor danışmanlığı olmadan kullanılmamalıdır, Yüksek dozda kullanımda sinir sistemini uyarabilir, Yama testi önerilir. Özellikle hassas ciltlerde dikkatli kullanılmalıdır.

Burada bulunan yağlar, benim tecrübe ettiğim ve kullanım sıklığıma göre bir dizilimle verilmiştir. Her bir yağın kendine özgü bir enerjisi, karakteri ve şifası vardır.

Simbala yaklaşımında önemli olan, bu doğal özlerin sadece bilgiyle değil; farkındalık, gözlem ve saygıyla kullanılmasıdır.

Kimi zaman bir damla, bin söze bedel olabilir... Yağları tanıdıkça, aslında kendinizi tanıyacağınızı da fark edeceksiniz.

Şifa olsun.

13.3.6 – Temel Taşıyıcı Yağlar ve Etkileri

Aromaterapinin temel yapı taşlarından biri olan taşıyıcı sabit yağlar, uçucu yağların güvenli ve etkili biçimde uygulanmasını sağlar.

Yoğun ve güçlü yapıya sahip olan uçucu yağlar, doğrudan cilde uygulandığında tahrişe yol açabilir; bu nedenle uygun oranlarda sabit yağlarla seyreltilmeleri gerekir.

Ancak taşıyıcı yağlar sadece “taşıyıcı” değildir. Her biri, kendi başına cilt ve saç sağlığına, dolaşıma, hücre yenilenmesine veya cildi yatıştırmaya katkı sağlayan doğal özellikler taşır.

Doğadan elde edilen bu sabit yağlar; soğuk pres yöntemiyle meyve çekirdeklerinden, tohumlardan veya kabuklardan elde edilir. İçerdikleri vitaminler, esansiyel yağ asitleri ve Oksidatif dengeyi destekleyiciler sayesinde hem bakım hem de iyileştirme süreçlerinde aktif rol oynarlar.

Hangi yağın ne amaçla kullanılacağı ise cilt tipi, yaş, mevsim ve uygulama hedefi gibi faktörlere bağlıdır.

Bu bölümde, aromaterapide en sık kullanılan taşıyıcı yağların etkilerini, kullanım alanlarını ve özelliklerini sade ve pratik bir dille inceleyeceğiz.

Amacımız, okuyucunun kendi ihtiyacına uygun sabit yağı doğru seçebilmesi ve aromaterapi karışımlarında güvenle kullanabilmesidir.

Sabit Yağ Karışımları- Simbala Yaklaşımı

Tek yağ kullanmak yerine karışımlar yaparak sinerji elde etmek hem daha etkili hem daha ekonomiktir. İşte temel yağ karışımlarımız:

(Burada yer alan karışım oranları ve yağlar yalnızca gösterge niteliğinde örnek sunma amacıyla olup tavsiye veya uygulama niyeti taşımaz.)

Temel Karışım (Uçucu Yağlarla Birlikte Genel Kullanıma yönelik)

- %50 Ayçiçeği Yağı (temel)
- %33 Zeytinyağı (besleyici)
- %17 İsteğe bağlı özel yağ (Elinizde başka yağ yoksa, Zeytinyağı veya Ayçiçek yağı veya bu iki yağın farklı oranlı karışımlarını tercih edebilirsiniz.)

Güçlendirilmiş Karışım (Özel İhtiyaçlara yönelik)

- %50 Ayçiçeği Yağı
- %25 Zeytinyağı
- %25 Hedeflenen özel yağ

Özel Yağ Seçimi:

- **Kas ve Eklem Rahatlama Desteği için:** Arnika maseratı, Sarı kantaron maseratı
- **Cilt Bakımı ve Arındırma için:** Jojoba, Çörek otu, Neem yağı
- **Saç bakımı için:** Argan, Hint yağı, Biberiye maseratı
- **Yaşlanma karşıtı için:** Vişne çekirdeği, Üzüm çekirdeği, Kayısı çekirdeği yağları

Neden Farklı Yağların Karışımı?

- Tek yağın eksik yönleri diğerleriyle tamamlanır veya bu yolla hedef bir özellik daha öne çıkarılabilir
- Maliyet düşer (pahalı yağları az miktarda kullanırsınız)
- Etki spektrumu genişler
- Cilt adaptasyonu daha kolay olur
- Her cilt tipine uygun denge kurulabilir
- Uçucu yağların taşıyıcı ihtiyacı karşılanır
- Koku ve doku dengesi sağlanır

Seyreltme Oranı	1 çay kaşığı (5 ml)	1 tatlı kaşığı (10 ml)	100 ml
%1 (hassas cilt, çocuk)	1 damla	2 damla	20 damla
%2	2 damla	4 damla	40 damla
%2,5	2,5 damla	5 damla	50 damla
%3	3 damla	6 damla	60 damla
%5 (normal yetişkin, bölgesel)	5 damla	10 damla	100 damla

Hızlı Seyreltme Referans Tablosu

Pratik İpucu: Elinizde sadece ayçiçeği ve zeytinyağı varsa bile çoğu tarifi uygulayabilirsiniz. Özel yağlar "artı değer" sağlar, zorunluluk değildir.

Aromaterapi karışımlarında uçucu yağlar için taşıyıcı olarak kullanılan ya da kendi başına da pek çok alanda destek sağlayabilen sabit yağları kısaca aşağıda sıralıyoruz.

Aşağıdaki etkiler ve kullanım alanları, güvenli seyreltme oranları ve kişisel farklılıklar gözetilerek değerlendirilmelidir.

1) Argan Yağı – *Argania spinosa*

- **Cilt bakımı:** Cildi nemlendirici ve Oksidatif dengeyi destekleyici özellik taşır. Kuru ciltler, yaşlanma belirtileri ve cilt dokusu için uygundur.
- **Saç bakımı:** Saç sağlığını destekler, saçları güçlendirir ve parlaklık verir.
- **Diğer:** Tırnakları güçlendirir, tırnak etlerini nemlendirir, elleri besler.

2) Arnika maseratı – *Arnika Montana*

- **Cilt bakımı:** Cilt morlukları ve şişliklerinde kullanılabilir.
- **Hareket ve Toparlanma:** Kas gerginliği ve spor sonrası bakımda kullanılabilir.
- **Eklem desteği:** Eklem ve kas gerginliklerinde rahatlatıcı etkisi olabilir.

3) Aspir Yağı – *Carthamus tinctorius*

- **Cilt bakımı:** Cilt nem dengesini sağlar, yumuşaklık kazandırır.
- **Saç bakımı:** Cilt tahrişlerini ve hassasiyetini azaltır.
- **Diğer:** Oksidatif dengeyi destekleyici etkilidir.

4) Avokado Sabit Yağı – *Persea americana*

- **Cilt bakımı:** Kuru ve yıpranmış ciltleri nemlendirir, tahrişleri yatıştırır.
- **Saç bakımı:** E vitamini içerir, saçı besler.
- **Diğer:** Cilt elastikiyetini destekler, olgunlaşan ciltler için uygundur.

5) Ayçiçeği Yağı – *Helianthus annuus*

- **Cilt bakımı:** Oleik ve linoleik asit açısından zengindir, nemlendiricidir.
- **Saç bakımı:** E vitamini sayesinde hücre yenilenmesini destekler.
- **Diğer:** Hassas ve kuru ciltlerde taşıyıcı yağ olarak tercih edilir.

6) Aynısefa Maseratı – *Calendula officinalis*

- **Cilt bakımı:** Yatıştırıcı etkisiyle tahrişli ciltlerde tercih edilir.
- **Yara bakımı:** Yara iyileşme sürecini destekler, kesiklerde kullanılabilir.
- **Saç bakımı:** Saç derisini yatıştırır, hassas saç derisinde kullanılabilir.
- **Diğer:** Cilt yağ dengesini destekler, akneye eğilimli ciltlerde kullanılabilir.

7) Biberiye Maseratı – *Rosmarinus officinalis syn. Salvia rosmarinus*

- **Cilt bakımı:** Saç derisi ve cilt sağlığına destek olur.
- **Saç bakımı:** Saç dökülmesini azaltabilir, parlaklık verir.
- **Diğer:** Dolaşım sistemini canlandırıcı etkisiyle bilinir.

8) Çörek Otu Sabit Yağı – *Nigella sativa*

- **Cilt bakımı:** Oksidatif dengeyi destekleyici ve Yatıştırıcı etkileriyle cilt sağlığını destekler.
- **Saç bakımı:** Saç köklerini besler, saç dökülmesini azaltır.
- **Diğer:** Solunum konforunu destekleyebilir.

9) Defne Sabit Yağı – *Laurus nobilis*

- **Cilt bakımı:** Arındırıcı ve yatıştırıcı etkisiyle hassas ve tahrişli ciltler için uygundur.
- **Saç bakımı:** Saç derisini besler, saç büyümesini teşvik eder.
- **Diğer:** Rahatlatıcıdır, stresi ve gerginliği azaltabilir.

10) Hint Yağı – *Ricinus communis*

- **Cilt bakımı:** Cildi yumuşatır, elastikiyet kazandırır.
- **Saç bakımı:** Saç dökülmesini azaltır, saçları besler.
- **Diğer:** Bağırsak hareketlerini destekleyebilir, sindirim sistemine katkı sağlayabilir.

11) Jojoba Yağı – *Simmondsia chinensis*

- **Cilt bakımı:** Cildi nemlendirir ve besler, akne ve sivilceleri önlemeye yardımcıdır.
- **Saç bakımı:** Saçları güçlendirir, parlaklık kazandırır, saç derisini besler.
- **Diğer:** Oksidatif dengeyi destekleyici içeriğiyle cilt yaşlanmasını geciktirici etkisi olabilir.

12) Karite Yağı – *Butyrospermum parkii*

- **Cilt bakımı:** Yoğun nemlendirici etkisiyle cilt kuruluğunu giderir.
- **Saç bakımı:** Saçlara parlaklık ve yumuşaklık kazandırır, kırık uçlara iyi gelir.
- **Diğer:** Yara bakımı, yatıştırıcı etkisi ve cilt iyileşme sürecinde kullanılır.

13) Kayısı ekirdeęi Yaęı – Prunus armeniaca

- **Cilt bakımı:** Hızla emilir, cildi besler ve elastikiyet saęlar.
- **Saç bakımı:** Oksidatif dengeyi destekleyici içerięiyle saçları korur, parlaklık verir.
- **Masaj:** Hafif dokusuyla masaj yaęı olarak kullanılabilir, cilde kolay yayılır.

14) Neem Yaęı – Azadirachta indica

- **Cilt bakımı:** Bakteri karşıtı ve mantar temizleyici özellikleriyle sivilceye eęilimli ciltler için uygundur.
- **Saç bakımı:** Saç derisini temizler, saç derisini arındırıcı bakım desteęi sunar.
- **Dięer:** Böcek kovucu olarak tercih edilebilir, ısırık olan bölgelere uygulanabilir.

15) Sarı Kantaron Maseratı – Hypericum perforatum

- **Cilt bakımı:** Yatıştırıcı etkisiyle tahrişleri hafifletir.
- **Saç bakımı:** Yara iyileşme sürecine destek verir.
- **Dięer:** Güneş yanığı sonrası cilt bakımında rahatlatıcıdır.

16) Susam Yađı – Sesamum indicum

- **Cilt bakımı:** Oksidatif dengeyi destekleyici ve nemlendirici etkisiyle cilt tonunu dengeler.
- **Saç bakımı:** Saçları besler ve sađlıklı görünmesine katkı sađlar.
- **Diđer:** Masaj yađı olarak kullanıldığında kaslarda rahatlama sađlar.

17) Tatlı Badem Yađı – Prunus dulcis

- **Cilt bakımı:** Cildi nemlendirir, cilt tonunu dengeler, hassas ciltler için uygundur.
- **Saç bakımı:** Saçları besler, parlaklık kazandırır.
- **Diđer:** Masaj yađı olarak kas gevşetici etki sađlayabilir.

18) Üzüm Çekirdeđi Yađı – Vitis vinifera

- **Cilt bakımı:** Hafif ve hızlı emilen bir nemlendiricidir, cilt elastikiyetini destekleyici etkisi olabilir.
- **Saç bakımı:** Saçları besler ve güçlendirir.
- **Diđer:** Hücre sađlığını destekleyen Oksidatif dengeyi destekleyici içerir.

19) Vişne Çekirdeđi Yađı – *Prunus avium*

- **Cilt bakımı:** Oksidatif dengeyi destekleyici, nemlendirici ve cilt elastikiyetini destekleyici etkisi vardır.
- **Saç bakımı:** Saçların nemini korur, güçlenmesine yardımcı olur.
- **Diđer:** Ciltteki tahrişleri yatıştırıcı etkisi olabilir.

20) Zeytin Yađı – *Olea europaea*

- **Cilt bakımı:** Nemlendirici ve Oksidatif dengeyi destekleyici özelliğlidir, E vitamini açısından zengindir.
- **Saç bakımı:** Saçların nem dengesini korur ve güçlenmesini sağlar.
- **Diđer:** Kas gerginliklerini hafifletici etkisi olabilir.

13.4 – Pratik tarifler ve uygulamalar

Simbala aromaterapi yaklaşımı, teorik bilgilerin ötesine geçerek, günlük yaşamda karşılaşılan fiziksel ve duygusal durumlara yönelik etkili ve kolay uygulanabilir yollar önerir.

Bu bölümde, yıllar içerisinde hem kendimde hem çevremde deneyimleyerek olumlu geri bildirimler aldığım ve farklı ihtiyaçlara göre şekillendirdiğim aromaterapi tariflerinden bazılarını paylaşıyorum.

Tarifler; beden, zihin ve duygusal dengeyi desteklemeyi amaçlar. Her biri, kullanım amacına göre gruplandırılarak “beden rahatlığı”, “cilt bakımı”, “solunum konforu”, “doğal savunma desteği” gibi başlıklar altında kolayca erişilebilecek şekilde sunulmuştur.

Bu bölümde yer alan tarifler, Simbala Felsefesinin bir parçası olarak seçilmiş; sayı değil derinlik gözetilerek derlenmiştir.

Kitabın temel amacı, daha önce de belirttiğim üzere, **size sadece yağ karışımları vermek değil; uygulama mantığını anlatarak, düşünsel bir serüvene teşvik etmektir.** Sizin de kendi ihtiyaçlarınıza özel güvenli uygulamalar yapmanızda destek sunmaktır.

Bununla birlikte, kendi karışımlarınızı oluştururken dikkat etmeniz gereken önemli bir nokta var: her yağ her yağla uyum içinde çalışmaz. Kimyasal yapıları, etki yoğunlukları ve cilt üzerindeki tepkileri bakımından bazı kombinasyonlar, önerilen seyreltme oranına uyulsa bile beklenmedik sonuçlar doğurabilir.

Örneđin; tarçın kabuđu veya karanfil gibi yüksek fenol içeren yağlar, nane veya kekik gibi güçlü yağlarla bir arada kullanıldığında cilt tahrişini belirgin biçimde artırabilir.

Narenciye bazlı yağlar (limon, bergamot, tatlı portakal) uygulandıktan sonra güneşe çıkıldığında güneşe duyarlılık yaratır.

Biberiye ve nane gibi uyarıcı yağlar, lavanta veya papatyayla dengelenmeden yoğun kullanılırsa bazı kişilerde baş ağrısına ya da sinirlilik haline yol açabilir.

Bu nedenle tariflerde bir arada görmediđiniz yağları denemeye karar verirsiniz, önce her bir yağın kimyasal profilini ve uyumluluk notlarını araştırmanızı öneririz. Bedeninizin tepkisi her zaman en iyi rehberinizdir; küçük miktarlarla başlamak ve yama testi yapmak, kendi karışımlarınızı güvenle keşfetmenin en sağlıklı yoludur.

Bu bölüm, aynı zamanda aromaterapiyi bir “bilinçli farkındalık” yöntemiyle buluşturarak, yağları yalnızca fiziksel değil, enerjetik ve sezgisel alanlarda da değerlendirebilmeniz için bir kapı aralar.

Tarifleri uygularken aşağıdaki noktalara dikkat etmenizi öneririm:

- Önerilen oranlara sadık kalınmalıdır.
- Her yeni karışım öncesinde yama testi yapılmalıdır.
- Hassas ciltlerde taşıyıcı yağ oranı artırılmalıdır.
- Hamilelik, emzirme, belirli sağlık koşulları veya ilaç kullanımı gibi özel durumlarda uzman görüşü alınması önerilir.
- Uygulama alanları açık yaralı, tahriş olmuş veya mukozaya yakın bölgeler değilse topikal uygulama yapılabilir.

- Uygulamalar sırasında yađ karışımı gözle, ağızla ve burun içiyle doğrudan temas ettirilmemelidir (koku alma dışında).
- Yađların doğru saklama koşulları sağlanmalı; serin, kuru, ışık geçirmez yerlerde ve hava girmeyen cam şişelerde muhafaza edilmelidir.

Burada yer alan tarifler masaj yađı formunda hazırlanmıştır. Uçucu yađlar, sabit taşıyıcı yađlarla seyreltilerek cilde hafif masaj yoluyla uygulanır. Aromaterapideki diđer uygulama yöntemlerini bu kitabın ilgili bölümlerinde bulabilirsiniz.

Hangi taşıyıcı yađı kullanacağınızdan emin değilseniz, temel ve güçlendirilmiş karışım önerilerimiz için bkz. Bölüm 13.3.6 – Temel Taşıyıcı Yađlar ve Etkileri.

DİKKAT! Yapacağınız ve uygulayacağınız tüm aromaterapi yađ karışımı tariflerinde;

- ◆ Kullanım öncesi mutlaka doktorunuza danışınız.
- ◆ Bu ürünler tıbbi tedavi değildir; doktor gözetiminde destek amaçlı kullanılabilir.
- ◆ Yađ karışımları yalnızca dış kullanım içindir; kesinlikle içilmez.

13.4.G – Koku Günlüğüm

Bu tablo, kitapta yer alan tüm karışımlar için kullanılabilir. Bir yağı veya karışımı denediğinizde yalnızca kokusunu değil, bedeninizde, zihninizde ve duygu hâlinizde bıraktığı izi de gözlemleyin.

Kokular herkes üzerinde aynı etkiyi bırakmaz. Aynı yağ bir kişide rahatlama hissi uyandırırken, başka bir kişide geçmiş bir anıyı, huzursuzluğu ya da beklenmedik bir canlılığı ortaya çıkarabilir. Bu nedenle aromaterapide en değerli rehberlerden biri, kişinin kendi deneyimidir.

Koku günlüğü tutmak, bedeninizin hangi yağa nasıl tepki verdiğini zaman içinde fark etmenizi sağlar. İlk denemede belirsiz gelen bir his, birkaç uygulamadan sonra daha net anlaşılabilir. Hangi kokuların sizi gevşettiğini, hangilerinin zihninizi açtığını, hangilerinin size ağır ya da fazla geldiğini not ettikçe kendi duygusal haritanız oluşur.

Bu günlük aynı zamanda güvenli kullanım açısından da önemlidir. Cildinizin, nefesinizin, uyku düzeninizin, ruh hâlinizin veya enerji seviyenizin bir karışıma nasıl yanıt verdiğini kaydetmek; size uygun olanı seçmenize, uygun olmayana ise fark edip bırakmanıza yardımcı olur.

Amaç doğru ya da yanlış cevap bulmak değildir. Amaç, kendi duygusal hafızanızı, bedeninizin verdiği işaretleri ve kokularla kurduğunuz kişisel ilişkiyi tanımaktır. Çünkü aromaterapi yalnızca yağları bilmekle değil; bedenin verdiği yanıtları dikkatle dinlemekle derinleşir.

Örnek “Koku Günlüğüm”

Tarih: 12.05.2026

Denediğim karışım: Kas ve Eklem Rahatlama Karışımı

Uygulama bölgesi: Boyun ve omuz bölgesi

Kullanım şekli: Masaj yaparak uyguladım.

Koku bana neyi çağdırttı?

İlk anda ferah ve keskin geldi. Nane ve biberiye gibi uyarıcı bir his verdi. Bana temiz hava, sabah yürüyüşü ve biraz da spor sonrası rahatlama duygusunu çağdırttı.

Uygulamadan sonra bedenimde ne fark ettim?

İlk birkaç dakika hafif serinlik hissettim. Sonra omuz bölgesinde gevşeme başladı. Çok güçlü bir değişim değil ama bölgeyi daha fazla fark ettim; sanki omuzlarımı yukarıda tuttuğumu anladım.

Duygusal / zihinsel etkim ne oldu?

Zihnimi biraz açtı. Rahatlatıcı ama uyku verici değil; daha çok “kendime geldim” hissi verdi.

Bu karışımı tekrar kullanır mıyım?

Evet. Özellikle bilgisayar başında uzun kaldığım günlerde veya spor sonrası kullanmak isterim.

Kısa notum:

Kokusu bana biraz güçlü geldi. Bir sonraki denemede daha az miktar kullanabilirim.

Deneyimlerinizi kaydetmek için aşağıdaki formu kullanabilirsiniz.

Koku Günlüğüm

Tarih:

Denediğim yağ / karışımı:

Hangi bölgeye veya nasıl uyguladım?

.....
.....

Koku bana neyi çağrıştırdı?

.....
.....

Uygulamadan sonra bedenimde ne fark ettim?

.....
.....

Duygusal veya zihinsel olarak ne hissettim?

.....
.....

Tekrar kullanmak ister miyim? Neden?

.....
.....

Notlar:

.....
.....

13.4.1 – 1. Grup: Kas ve Eklem Rahatlama Desteđi

Günlük yaşamda karşılaştığımız fiziksel zorlanmalar, stres, uzun süreli hareketsizlik veya yoğun efor; zamanla kaslarımızda ve eklemlerimizde gerginlik, tutulma ya da hassasiyete yol açabilir.

Özellikle **kas gerginlikleri, kramplar, eklem rahatsızlıkları, siyatik bölgesi zorlanmaları ve spor sonrası yüklenmeler** gibi durumlar; günlük yaşamı derinden etkileyebilir.

Aromaterapi, bu tür zorlanmalarda **doğal ve bütüncül destek sunan** bir yardımcı olabilir. Uçucu ve sabit yağların yatıştırıcı, kas gevşetici ve dolaşımı destekleyici etkileri sayesinde; gerginlik azalabilir, rahatlama sağlanabilir ve beden kendi dengesine dönme süreci desteklenebilir.

Bu bölümde, kas ve eklem gerginliklerinizi hafifletmeye destek olabilecek **bitkisel yağ karışımı önerilerini**, kullanım şekilleriyle birlikte bulacaksınız.

Her tarif bireyseldir; doktor tavsiyesi esastır. Amacımız, vücudun kendi dengesini bulma sürecini nazikçe desteklemektir.

Hamilelik döneminde bu gruptaki yağları kullanmadan önce uzmana danışın. Her uygulamadan önce yama testi yapılması önerilir.

ÖRNEK 1.

Kullanım Alanı: Eklem, Bel ve Siyatik Bölgesi Rahatlama Desteđi

Kullanım Şekli:

Rahatsızlık hissedilen bölgeye, tercihen ılık bir duş sonrası, nazikçe masaj yapılarak uygulanmalıdır. Uygulamadan önce küçük bir cilt bölgesinde (dirsek bölgesi) karışımı önce test etmeniz (yama testi) önerilir.

Maksimum Kullanım:

Cilt testinden sonra (yama testi), günde 2 kez (sabah ve akşam), her seferinde en fazla 1 tatlı kaşığı kadar uygulanabilir.

İçerik:

Sabit taşıyıcı yağlar ve aşağıdaki uçucu yağların uyumlu harmanlanmasıyla hazırlanmıştır:

Uçucu Yağ	Miktar (damla)
Ardıç Meyvesi – <i>Juniperus communis</i>	10
Biberiye – <i>Rosmarinus officinalis</i>	20
Frankincense – <i>Boswellia carterii</i>	20
Lavanta – <i>Lavandula angustifolia</i>	30
Ölmez Çiçek (Altınotu) – <i>Helichrysum italicum</i>	10
Zencefil – <i>Zingiber officinale</i>	10

Toplam Hacim: 100 ml

Seyreltme Oranı: %5 (100 damla)

ÖRNEK 2.

Kullanım Alanı: Kas ve Beden Gerginliği Rahatlama Desteđi

Kullanım Şekli:

Bacaklar veya rahatsızlık hissedilen bölgeye, tercihen ılık bir duş sonrası, nazikçe masaj yaparak uygulanmalıdır. Uygulamadan önce küçük bir cilt bölgesinde (dirsek bölgesi) karışımı önce test etmeniz (yama testi) önerilir.

Maksimum Kullanım:

Cilt testinden sonra (yama testi), günde 2 kez (sabah ve akşam), her seferinde en fazla 1 tatlı kaşığı kadar uygulanabilir.

İçerik:

Sabit taşıyıcı yağlar ve aşağıdaki uçucu yağların uyumlu harmanlanmasıyla hazırlanmıştır:

Uçucu Yağ	Miktar (damla)
Ardıç Meyvesi – <i>Juniperus communis</i>	20
Biberiye – <i>Rosmarinus officinalis</i>	30
Lavanta – <i>Lavandula angustifolia</i>	30
Zencefil – <i>Zingiber officinale</i>	20

Toplam Hacim: 100 ml

Seyreltme Oranı: %5 (100 damla)

ÖRNEK 3.

Kullanım Alanı: Boyun Bölgesi Rahatlama Desteđi

Kullanım Şekli:

Boyun bölgesine, tercihen ılık bir duř sonrası, nazikçe masaj yapılarak uygulanmalıdır. Uygulamadan önce küçük bir cilt bölgesinde (dirsek bölgesi) karışımı önce test etmeniz (yama testi) önerilir.

Maksimum Kullanım:

Cilt testinden sonra (yama testi), günde 2 kez (sabah ve akşam), her seferinde en fazla 1 tatlı kaşığı kadar uygulanabilir.

İçerik:

Sabit taşıyıcı yağlar ve aşağıdaki uçucu yağların uyumlu harmanlanmasıyla hazırlanmıştır:

Uçucu Yağ	Miktar (damla)
Biberiye – <i>Rosmarinus officinalis</i>	40
Nane – <i>Mentha piperita</i>	20
Roman Papatyası – <i>Chamaemelum nobile</i>	20
Zencefil – <i>Zingiber officinale</i>	20

Toplam Hacim: 100 ml

Seyreltme Oranı: %5 (100 damla)

ÖRNEK 4.

Kullanım Alanı: Siyatik Bölgesi ve Bacak Kasları Rahatlama Desteđi

Kullanım Şekli:

Bacak bölgesine, tercihen ılık bir duş sonrası, nazikçe masaj yapılarak uygulanmalıdır. Uygulamadan önce küçük bir cilt bölgesinde (dirsek bölgesi) karışımı önce test etmeniz (yama testi) önerilir.

Maksimum Kullanım:

Cilt testinden sonra (yama testi), günde 2 kez (sabah ve akşam), her seferinde en fazla 1 tatlı kaşığı kadar uygulanabilir.

İçerik:

Sabit taşıyıcı yağlar ve aşağıdaki uçucu yağların uyumlu harmanlanmasıyla hazırlanmıştır:

Uçucu Yağ	Miktar (damla)
Alman Papatyası – <i>Matricaria recutita</i>	10
Ardıç Meyvesi – <i>Juniperus communis</i>	15
Biberiye – <i>Rosmarinus officinalis</i>	30
Lavanta – <i>Lavandula angustifolia</i>	25
Mercanköşk – <i>Origanum majorana</i>	10
Zencefil – <i>Zingiber officinale</i>	10

Toplam Hacim: 100 ml

Seyreltme Oranı: %5 (100 damla)

ÖRNEK 5.

Kullanım Alanı: Sırt Gerginliği Rahatlama Desteđi

Kullanım Şekli:

Sırt bölgesine, tercihen ılık bir duş sonrası, nazikçe masaj yaparak uygulanmalıdır. Uygulamadan önce küçük bir cilt bölgesinde (dirsek bölgesi) karışımı önce test etmeniz (yama testi) önerilir.

Maksimum Kullanım:

Cilt testinden sonra (yama testi), günde 2 kez (sabah ve akşam), her seferinde en fazla 1 tatlı kaşığı kadar uygulanabilir.

İçerik:

Sabit taşıyıcı yağlar ve aşağıdaki uçucu yağların uyumlu harmanlanmasıyla hazırlanmıştır:

Uçucu Yağ	Miktar (damla)
Biberiye – <i>Rosmarinus officinalis</i>	30
Okaliptüs – <i>Eucalyptus radiata</i>	10
Nane – <i>Mentha piperita</i>	20
Lavanta – <i>Lavandula angustifolia</i>	20
Zencefil – <i>Zingiber officinale</i>	20

Toplam Hacim: 100 ml

Seyreltme Oranı: %5 (100 damla)

ÖRNEK 6.

Kullanım Alanı: Yangı ve Alevlenen Bölgesel Sertlikte Rahatlama Desteđi

Yangı ve bölgesel sertliđin belirginleřtiđi dönemlerde hassasiyet artabileceđinden seyreltme oranı %3'e (100 ml sabit yađa 60 damla) düşürülür.

Kullanım Şekli: Etkilenen eklem bölgesine, tercihen ılık bir duř sonrası, çok hafif dokunuşlarla uygulanmalıdır. Uygulamadan önce küçük bir cilt bölgesinde (dirsek bölgesi) yama testi yapılması önerilir.

Maksimum Kullanım: Yama testinin ardından günde 2 kez (sabah ve akřam), her seferinde en fazla 1 tatlı kaşığı kadar uygulanabilir. Belirtilerin yoğunlařtıđı dönemlerde kullanım öncesinde mutlaka uzmana danıřılmalıdır.

İçerik: Sabit taşıyıcı yađlar ve ařađıdaki uçucu yađların uyumlu harmanlanmasıyla hazırlanmıřtır:

Uçucu Yađ	Miktar (damla)
Alman Papatyası – <i>Matricaria recutita</i>	5
Frankincense – <i>Boswellia carterii</i>	15
Lavanta – <i>Lavandula angustifolia</i>	20
Roman Papatyası – <i>Chamaemelum nobile</i>	15
Zencefil – <i>Zingiber officinale</i>	5

Toplam Hacim: 100 ml

Seyreltme Oranı: %3 (60 damla)

13.4.2 – 2. Grup: Solunum ve Doğal Savunma Desteđi

Modern yařam, hem bađışıklık sistemimizi hem de solunum yollarımızı zayıflatabilecek pek çok çevresel etkiyi beraberinde getiriyor: hava kirliliđi, kapalı alanlarda uzun süre kalmak, mevsimsel geçiřler, stres, uykusuzluk ve beslenme alışkanlıkları...

Bu faktörler, özellikle **sođuk algınlıđı, burun tıkanıklıđı, nefes daralması hissi, öksürük, sinüzit ve genel halsizlik** gibi belirtileri tetikleyebilir.

Vücudun savunma sistemine destek olmak ve semptomlarla daha kolay baş edebilmek için dođal destek yöntemlerine bařvurmak önemli katkı sađlar.

Aromaterapi, solunum yollarını rahatlatıcı ve dođal savunma sistemini destekleyici özelliklere sahip uçucu yağların dođru kombinasyonlarıyla bu süreçte güçlü bir yardımcıdır.

Özellikle **virüs karřıtı, bakteri karřıtı, nefes konforu ve solunum yollarını rahatlatıcı** etkileriyle bilinen bazı bitkisel yağlar, düzenli kullanıldıđında dođal savunma desteđi sađlayabilir.

Bu bölümde, solunum sistemi sađlıđınızı ve dođal savunma direncinizi desteklemek için hazırlanmış karışım örneklerini bulacaksınız; her tarif destek amacıyla, kullanım dozu ve uygulama yöntemiyle birlikte sunulmuřtur.

Oranlar uzmana danıřılarak kiřiye göre ayarlanabilir. Solunum yollarının yođun destek gerektirdiđi dönemlerde seyreltme oranı %5'e çıkılabilir.

Astım, KOAH ve benzeri kronik solunum rahatsızlıklarında bu karışımlar standart dozda kullanılmaz. Deneme yapılacaksa seyreltme oranı %0,2'yi (100 ml'ye 4 damla) geçmemeli; uzman gözetimi şarttır.

Tariflere ve seyreltme oranlarına uyulduğunda uygulama daha güvenli ve dengeli bir deneyim sunar.

ÖRNEK 1.

Kullanım Alanı: Solunum Yolları Desteđi

Kullanım Şekli:

Boğaz, sırt ve göğüs bölgesine, tercihen ılık bir duş sonrası, nazikçe masaj yapılarak uygulanmalıdır. Uygulamadan önce küçük bir cilt bölgesinde (dirsek bölgesi) karışımı önce test etmeniz (yama testi) önerilir.

Maksimum Kullanım:

Cilt testinden sonra (yama testi), günde 2 kez (sabah ve akşam), her seferinde en fazla 1 tatlı kaşığı kadar uygulanabilir.

İçerik:

Sabit taşıyıcı yağlar ve aşağıdaki uçucu yağların uyumlu harmanlanmasıyla hazırlanmıştır:

Uçucu Yağ	Miktar (damla)
Çay Ağacı – <i>Melaleuca alternifolia</i>	16
Frankincense – <i>Boswellia carterii</i>	16
Kekik – <i>Thymus vulgaris</i>	3
Okaliptüs – <i>Eucalyptus radiata</i>	8
Nane – <i>Mentha piperita</i>	7

Toplam Hacim: 100 ml

Seyreltme Oranı: %2,5 (50 damla)

ÖRNEK 2.

Kullanım Alanı: Burun Tıkanıklığı Desteđi

Kullanım Şekli:

Burun çevresine (elmacık kemiđi üzeri, burun kenarları ve alın) nazikçe masaj yapılarak uygulanmalıdır. Burnun iç kısımları ve göz çevresine doğrudan temas ettirilmemelidir. Uygulamadan önce küçük bir cilt bölgesinde (dirsek bölgesi) karışımı önce test etmeniz (yama testi) önerilir.

Maksimum Kullanım:

Cilt testinden sonra (yama testi), günde 2 kez (sabah ve akşam), her seferinde en fazla 1 çay kaşığı kadar uygulanabilir.

İçerik:

Sabit taşıyıcı yağlar ve aşağıdaki uçucu yağların uyumlu harmanlanmasıyla hazırlanmıştır:

Uçucu Yağ	Miktar (damla)
Biberiye – <i>Rosmarinus officinalis</i>	8
Frankincense – <i>Boswellia carterii</i>	8
İtır – <i>Pelargonium graveolens</i>	10
Lavanta – <i>Lavandula angustifolia</i>	11
Niaouli – <i>Melaleuca quinquenervia</i>	8

Toplam Hacim: 100 ml

Seyreltme Oranı: %2,25 (45 damla)

NOT: Hassas ciltlerde, astım geçmişi olanlarda veya çocuklarda bu tarifte yer alan solunum yollarını açıcı yağlar (Nane, Niaouli) dikkatle kullanılmalıdır.

ÖRNEK 3.

Kullanım Alanı: Öksürük Desteđi

Kullanım Şekli:

Göğüs, boğaz, burun çevresi ve üst sırt bölgesine, tercihen ılık bir duş sonrası, nazikçe masaj yaparak uygulanmalıdır. Uygulamadan önce küçük bir cilt bölgesinde (dirsek bölgesi) karışımı önce test etmeniz (yama testi) önerilir.

Maksimum Kullanım:

Cilt testinden sonra (yama testi), günde 2 kez (sabah ve akşam), her seferinde en fazla 1 tatlı kaşığı kadar uygulanabilir.

İçerik:

Sabit taşıyıcı yağlar ve aşağıdaki uçucu yağların uyumlu harmanlanmasıyla hazırlanmıştır:

Uçucu Yağ	Miktar (damla)
Mercanköşk – <i>Origanum majorana</i>	15
Mersin – <i>Myrtus communis</i>	10
Okaliptüs Limon – <i>Corymbia citriodora yeni adıyla Eucalyptus citriodora</i>	10
Sarıçam – <i>Pinus sylvestris</i>	5
Zerdeçal – <i>Curcuma longa</i>	10

Toplam Hacim: 100 ml

Seyreltme Oranı: %2,5 (50 damla)

NOT: Doktor veya uzman görüşüyle seyreltme oranı %5'e çıkarılabilir; bunu tarifteki tüm uçucu yağ miktarlarını ikiye katlayarak toplam 100 damla tamamlanacak şekilde yapılmalıdır.

ÖRNEK 4.

Kullanım Alanı: Doğal Savunma Sistemi Desteği

Kullanım Şekli:

Göğüs ve sırt bölgesine, tercihen yatmadan önce, nazikçe masaj yapılarak uygulanmalıdır. Uygulamadan önce küçük bir cilt bölgesinde (dirsek bölgesi) karışımı önce test etmeniz (yama testi) önerilir.

Maksimum Kullanım:

Cilt testinden sonra (yama testi), günde 1 kez, yatmadan önce uygulanmalı; 10 gün düzenli kullanıldıktan sonra en az 15 gün kullanıma ara verilmelidir.

İçerik:

Sabit taşıyıcı yağlar ve aşağıdaki uçucu yağların uyumlu harmanlanmasıyla hazırlanmıştır:

Uçucu Yağ	Miktar (damla)
Atlas Sediri – <i>Cedrus atlantica</i>	10
Frankincense – <i>Boswellia carterii</i>	15
Kekik – <i>Thymus vulgaris</i>	5
Limon – <i>Citrus limon</i>	5
Paçuli – <i>Pogostemon cablin</i>	15
Sandal Ağacı – <i>Santalum album</i>	10

Toplam Hacim: 100 ml

Seyreltme Oranı: %3 (60 damla)

13.4.3 – 3. Grup: Sindirim Sistemi Desteđi

Modern yařamın getirdiđi stres, dñzensiz beslenme, hareketsizlik ve iřlenmiř gıdalar; sindirim sistemimizin dengesini kolayca bozabilir.

řiřkinlik, gaz, mide bulantısı, hazımsızlık, kabızlık ve bađırsak rahatsızlıkları bu dengenin bozulduđuna dair ilk iřaretler olabilir.

Aromaterapi, sindirimle ilgili řikâyetlerde tıbbi tedavinin yanında dođal bir destek sunar. Karın çevresine yapılan hafif masajlarla uygulandıđında rahatlama hissi yaratabilir.

Bu bölümde, sindirim sisteminizi desteklemek amacıyla hazırlanmıř özel karıřım tariflerini bulacaksınız. Her biri hem güvenli oranlarda hazırlanmıř hem de kolay uygulanabilir biçimde sunulmuřtur.

Sindirim sistemiyle ilgili süregelen rahatsızlıklarda uygulamalar mutlaka düşük seyreltme oranlarıyla ve uzman görüřü alınarak deđerlendirilmelidir.

Hamilelik döneminde ve düzenli ilaç kullanan bireylerde bu gruptaki yağları uygulamadan önce uzmana danıřın. Yama testi önerilir.

ÖRNEK 1.

Kullanım Alanı: Kabızlık Desteđi

Kullanım Şekli:

Karın ve mide bölgesine, saat yönünde dairesel hareketlerle nazikçe masaj yapılarak uygulanmalıdır. Uygulamadan önce küçük bir cilt bölgesinde (dirsek bölgesi) karışımı önce test etmeniz (yama testi) önerilir.

Maksimum Kullanım:

Cilt testinden sonra (yama testi), günde 2 kez (sabah ve akşam), her seferinde en fazla 1 tatlı kaşığı kadar kullanılabilir.

İçerik:

Sabit taşıyıcı yağlar ve aşağıdaki uçucu yağların uyumlu harmanlanmasıyla hazırlanmıştır:

Uçucu Yağ	Miktar (damla)
Alman Papatyası – <i>Matricaria recutita</i>	10
Lavanta – <i>Lavandula angustifolia</i>	20
Nane – <i>Mentha piperita</i>	10
Portakal Kabuđu (Tatlı) – <i>Citrus sinensis</i>	10
Zencefil – <i>Zingiber officinale</i>	10

Toplam Hacim: 100 ml

Seyreltme Oranı: %3,0 (60 damla)

ÖRNEK 2.

Kullanım Alanı: Gaz, Şişkinlik ve İshal Karşıtı Destek

Kullanım Şekli:

Karın ve mide bölgesine, saat yönünde dairesel hareketlerle nazikçe masaj yapılarak uygulanmalıdır. Uygulamadan önce küçük bir cilt bölgesinde (dirsek bölgesi) karışımı önce test etmeniz (yama testi) önerilir.

Maksimum Kullanım:

Cilt testinden sonra (yama testi), günde 2 kez (sabah ve akşam), her seferinde en fazla 1 tatlı kaşığı kadar kullanılabilir.

İçerik:

Sabit taşıyıcı yağlar ve aşağıdaki uçucu yağların uyumlu harmanlanmasıyla hazırlanmıştır:

Uçucu Yağ	Miktar (damla)
İtır – <i>Pelargonium graveolens</i>	10
Karanfil – <i>Syzygium aromaticum</i>	5
Lavanta – <i>Lavandula angustifolia</i>	10
Nane – <i>Mentha piperita</i>	10
Zencefil – <i>Zingiber officinale</i>	5

Toplam Hacim: 100 ml

Seyreltme Oranı: %2,0 (40 damla)

Uyarı: Karanfil güçlü bir yağdır; hassas cilde sahip kişilerde tahriş riski taşır. Karın bölgesine uzun süreli ve yoğun uygulamadan kaçınınız.

ÖRNEK 3.

Kullanım Alanı: Bağırsak Huzursuzluğu Desteđi

Kullanım Şekli:

Karın ve mide bölgesine, saat yönünde dairesel hareketlerle nazikçe masaj yapılarak uygulanmalıdır. Uygulamadan önce küçük bir cilt bölgesinde (dirsek bölgesi) karışımı önce test etmeniz (yama testi) önerilir.

Maksimum Kullanım:

Cilt testinden sonra (yama testi), günde 2 kez (sabah ve akşam), her seferinde en fazla 1 tatlı kaşığı kadar kullanılabilir.

İçerik:

Sabit taşıyıcı yağlar ve aşağıdaki uçucu yağların uyumlu harmanlanmasıyla hazırlanmıştır:

Uçucu Yağ	Miktar (damla)
Fesleğen – <i>Ocimum basilicum</i>	10
Neroli (Turunç Çiçeđi) – <i>Citrus aurantium</i>	5
Nane – <i>Mentha piperita</i>	10
Roman Papatyası – <i>Chamaemelum nobile</i>	10
Lavanta – <i>Lavandula angustifolia</i>	25

Toplam Hacim: 100 ml

Seyreltme Oranı: %3,0 (60 damla)

ÖRNEK 4.

Kullanım Alanı: Hazımsızlık Desteđi

Kullanım Şekli:

Karın ve mide bölgesine, özellikle yemek sonrası, saat yönünde dairesel hareketlerle nazikçe masaj yapılarak uygulanmalıdır. Uygulamadan önce küçük bir cilt bölgesinde (dirsek bölgesi) karışımı önce test etmeniz (yama testi) önerilir.

Maksimum Kullanım:

Cilt testinden sonra (yama testi), günde 2 kez (sabah ve akşam), her seferinde en fazla 1 tatlı kaşığı kadar kullanılabilir.

İçerik:

Sabit taşıyıcı yağlar ve aşağıdaki uçucu yağların uyumlu harmanlanmasıyla hazırlanmıştır:

Uçucu Yağ	Miktar (damla)
Alman Papatyası – <i>Matricaria recutita</i>	5
Bergamot – <i>Citrus bergamia</i>	8
Fesleğen – <i>Ocimum basilicum</i>	8
Karanfil – <i>Syzygium aromaticum</i>	5
Nane – <i>Mentha piperita</i>	8
Portakal Kabuđu (Tatlı) – <i>Citrus sinensis</i>	8

Toplam Hacim: 100 ml

Seyreltme Oranı: %2,1 (42 damla)

Uyarı: Bergamot ve Portakal Kabuđu güneşe duyarlılık yaratabilir. Uygulamadan sonra 12 saat boyunca uygulanan bölgeyi güneşe maruz bırakmayın.

13.4.4 – 4. Grup: Cilt Bakımı ve Arındırma Desteđi

Cildimiz hem fiziksel hem de duygusal sađlıđımızın yansımasıdır. Yaralanmalar, sivilce, egzama, mantar, kaşıntı, çatlaklar ve kızarıklıklar gibi pek çok cilt sorunu; yalnızca dıř görünüşü deđil, yařam kalitesini de etkileyebilir.

Aromaterapi bu noktada güçlü bir destek sunar. Arındırıcı, yatıřtırıcı ve mantar temizleyici özellikleriyle bilinen uçucu yağlar; hem yüzeysel cilt sorunlarını destekler hem de uzun vadede cildin dengelenmesine yardımcı olur.

Bu bölümde yer alan tarifler, **güvenli seyreltme oranlarına** göre hazırlanmış, cilt dostu ve kolay uygulanabilir karışımlardan oluşmaktadır. Her biri, farklı cilt ihtiyaçlarına destek olmak amacıyla geliştirilmiştir.

Süregelen veya akut olmayan cilt rahatsızlıklarında uygulamalar mutlaka düşük seyreltme oranlarıyla ve uzman görüşü alınarak deđerlendirilmelidir.

Limon, bergamot ve portakal gibi narenciye bazlı yağlar güneře duyarlılıđa yol açabilir; uygulama sonrası 12 saat güneře çıkmaktan kaçının. Göz çevresi ve mukozalara uygulamayın. Hassas ciltlerde yama testi zorunludur.

ÖRNEK 1.

Kullanım Alanı: Atlet Ayağı, Tırnak Mantarı ve Ayak Parmak Arası Mantar Rahatsızlıklarında Arındırıcı Destek

Kullanım Şekli:

Ayak parmak araları ve etkilenen diğer bölgelere nazikçe masaj yaparak uygulanmalıdır. Temiz ve kuru cilde, tercihen akşam saatlerinde uygulanması önerilir. Uygulama öncesi küçük bir cilt alanında test edilmelidir.

Maksimum Kullanım:

Cilt testinden sonra (yama testi), günde 1–2 kez, her seferinde en fazla 1 tatlı kaşığı kadar kullanılabilir. Yalnızca sınırlı bölgelerde kullanıma uygundur.

İçerik:

Sabit taşıyıcı yağlar ve aşağıdaki uçucu yağların uyumlu harmanlanmasıyla hazırlanmıştır:

Uçucu Yağ	Miktar (damla)
Biberiye – <i>Rosmarinus officinalis</i>	20
Çay Ağacı – <i>Melaleuca alternifolia</i>	20
Karanfil – <i>Syzygium aromaticum</i>	5
Lavanta – <i>Lavandula angustifolia</i>	10
Okaliptüs – <i>Eucalyptus radiata</i>	25
Paçuli – <i>Pogostemon cablin</i>	20

Toplam Hacim: 100 ml

Seyreltme Oranı: %5 (100 damla)

ÖRNEK 2.

Kullanım Alanı: Kaşıntılı Cilt Rahatsızlıkları Desteđi

Kullanım Şekli:

Kaşıntı hissedilen bölgeye, temiz cilde nazikçe masaj yaparak uygulanmalıdır. Tahriş olan cilt bölgelerinde uygulama öncesi dirsekte küçük bir test yapılması önerilir.

Maksimum Kullanım:

Cilt testinden sonra (yama testi), günde 2 kez (sabah ve akşam), her seferinde en fazla 1 tatlı kaşığı kadar kullanılabilir.

İçerik:

Sabit taşıyıcı yağlar ve aşağıdaki uçucu yağların uyumlu harmanlanmasıyla hazırlanmıştır:

Uçucu Yağ	Miktar (damla)
Misk Adaçayı – <i>Salvia sclarea</i>	10
Kekik – <i>Thymus vulgaris</i>	5
Lavanta – <i>Lavandula angustifolia</i>	25
Limon Otu – <i>Cymbopogon citratus</i>	5
Mercanköşk – <i>Origanum majorana</i>	15

Toplam Hacim: 100 ml

Seyreltme Oranı: %3,0 (60 damla)

ÖRNEK 3.

Kullanım Alanı: Cilt Kırışıklıkları Desteđi

Kullanım Şekli:

Yüz ve boyun gibi kırışıklık eğilimli bölgelere, tercihen akşam temizlenmiş cilt üzerine, nazikçe masaj yaparak uygulanmalıdır. Göz çevresi hariç tutulmalıdır.

Maksimum Kullanım:

Cilt testinden sonra (yama testi), günde 2 kez (sabah ve akşam) 1 çay kaşığına geçmeyecek miktarda kullanılabilir.

İçerik:

Sabit taşıyıcı yağlar ve aşağıdaki uçucu yağların uyumlu harmanlanmasıyla hazırlanmıştır:

Uçucu Yağ	Miktar (damla)
Alman Papatyası – <i>Matricaria recutita</i>	10
Frankincense – <i>Boswellia carterii</i>	10
Isparta Gülü – <i>Rosa damascena</i>	5
Itır – <i>Pelargonium graveolens</i>	10
Ölmez Çiçek (Altınotu) – <i>Helichrysum italicum</i>	15

Toplam Hacim: 100 ml

Seyreltme Oranı: %2,5 (50 damla)

ÖRNEK 4.

Kullanım Alanı: Cilt Lekeleri Desteđi

Kullanım Şekli:

Cilt lekelerinin bulunduđu bölgeye, tercihen akşam temizlenmiş cilde, nazikçe masaj yaparak uygulanmalıdır. Göz çevresine temas ettirilmemelidir.

Maksimum Kullanım:

Cilt testinden sonra (yama testi), günde 2 kez (sabah ve akşam), her seferinde en fazla 1 çay kaşığı kadar uygulanabilir. Bu karışım uygulandıktan sonra güneşe çıkılmamalıdır.

İçerik:

Sabit taşıyıcı yağlar ve aşağıdaki uçucu yağların uyumlu harmanlanmasıyla hazırlanmıştır:

Uçucu Yağ	Miktar (damla)
Neroli – <i>Citrus aurantium</i>	5
Ölmez Çiçek (Altınotu) – <i>Helichrysum italicum</i>	15
Paçuli – <i>Pogostemon cablin</i>	15
Petitgrain – <i>Citrus aurantium (yaprak)</i>	15

Toplam Hacim: 100 ml

Seyreltme Oranı: %2,5 (50 damla)

ÖRNEK 5.

Kullanım Alanı: Sivilce Eğilimli Ciltler İçin Arındırıcı Bakım Desteđi

Kullanım Şekli:

Sivilceye eğilimli bölgelerde, cilt temizliđi sonrası az miktarda ve nazikçe uygulanabilir.

Uygulamadan önce küçük bir cilt bölgesinde (dirsek bölgesi) karışımı önce test etmeniz (yama testi) önerilir.

Maksimum Kullanım:

Cilt yama testinden sonra, günde 2 kez (sabah-akşam), sivilcelerin üzerine ince tabaka halinde uygulanabilir.

İçerik:

Sabit taşıyıcı yağlar ve aşağıdaki uçucu yağların uyumlu harmanlanmasıyla hazırlanmıştır:

Uçucu Yağlar	Miktar (damla)
Çay Ağacı – <i>Melaleuca alternifolia</i>	10
Frankincense – <i>Boswellia carterii</i>	15
Lavanta – <i>Lavandula angustifolia</i>	20
Selvi – <i>Cupressus sempervirens</i>	5

Toplam Hacim: 100 ml

Seyreltme Oranı: %2,5 (50 damla)

ÖRNEK 6.

Kullanım Alanı: Hassas, Kuruluk Eğilimli ve Kaşıntılı Cilt Bakım Desteği (Egzama ve Sedef Rahatsızlıklarında Uzman Gözetiminde)

Kullanım Şekli:

Cilt testi sonrası sorunlu bölgelere masajla yedirilerek uygulanır.

Maksimum Kullanım:

Cilt testinden sonra (yama testi), 1 tatlı kaşığı kadar, sabah ve akşam olmak üzere günde 2 kez kullanılabilir.

İçerik:

Sabit taşıyıcı yağlar ve aşağıdaki uçucu yağların uyumlu harmanlanmasıyla hazırlanmıştır:

Uçucu Yağ	Miktar (damla)
Alman Papatyası – <i>Matricaria recutita</i>	5
Çay Ağacı – <i>Melaleuca alternifolia</i>	5
Frankincense – <i>Boswellia carterii</i>	15
İtir – <i>Pelargonium graveolens</i>	10
Lavanta – <i>Lavandula angustifolia</i>	15
Nane – <i>Mentha piperita</i>	10

Toplam Hacim: 100 ml

Seyreltme Oranı: %3,0 (60 damla)

NOT: Doktor veya uzman görüşüyle günlük kullanım sayısı, seyreltme oranı %5'e çıkarılabilir. Bu tercih için eksik kalan 40 damla Lavanta (20 damla), Frankincense (15 damla) ve İtir (5 damla) Uçucu yağları ile tamamlanabilir.

13.4.5 – 5. Grup: Dolařım Sistemi Desteęi

Günümüzde uzun süre ayakta kalmak, hareketsiz yařam tarzı ve yařa baęlı deęiřiklikler, dolařım sistemiyle ilgili Őikâyetleri artırabiliyor.

Özellikle bacaklarda yorgunluk hissi, Őiřlik ve aęırlık gibi belirtiler yařam kalitesini doęrudan etkileyebilir. Doęal uçucu yaęlar, doęru oranlarda ve uygun tařıyıcılarla hazırlandığında dolařımı destekleyici, rahatlatıcı ve dengeleyici etkilere sahiptir.

Bu bölümde, bacaklarda hafiflik ve dolařım hissi desteęi ile bacak Őiřkinlięi hissinde rahatlama desteęi saęlamak amacıyla hazırlanmış aromaterapi karıřımlarına yer verilmektedir.

İleri düzey dolařım problemlerinde uygulamalar mutlaka düşük seyreltme oranlarıyla ve uzman görüşü alınarak deęerlendirilmelidir.

ÖRNEK 1.

Kullanım Alanı: Bacak Dolaşımı, Şişlik, Varis ve Ödem Desteği (Uzman Gözetiminde)

Kullanım Şekli:

İlgili bölge temizlendikten sonra, bu karışım sabah ve akşam olmak üzere günde iki kez nazikçe masaj yapılarak uygulanmalıdır.

Maksimum Kullanım:

Cilt testinden sonra (yama testi), günde iki kez, her seferinde en fazla 1 tatlı kaşığı kadar kullanılabilir.

İçerik:

Sabit taşıyıcı yağlar ve aşağıdaki uçucu yağların uyumlu harmanlanmasıyla hazırlanmıştır:

Uçucu Yağ	Miktar (damla)
Misk Adaçayı – <i>Salvia sclarea</i>	5
Biberiye – <i>Rosmarinus officinalis</i>	5
Ölmez Çiçek (Altınotu) – <i>Helichrysum italicum</i>	25
Nane – <i>Mentha piperita</i>	10
Selvi – <i>Cupressus sempervirens</i>	15

Toplam Hacim: 100 ml

Seyreltme Oranı: %3,0 (60 damla)

ÖRNEK 2.

Kullanım Alanı: Bacak Huzursuzluğu Desteđi

Kullanım Şekli:

Bacak bölgesine, tercihen uyumadan önce ve sabahları, günde 2 kez masajla yedirilerek uygulanmalıdır.

Maksimum Kullanım:

Cilt testinden sonra (yama testi), her uygulamada en fazla 1 tatlı kaşığı kadar kullanılabilir.

İçerik:

Sabit taşıyıcı yağlar ve aşağıdaki uçucu yağların uyumlu harmanlanmasıyla hazırlanmıştır:

Uçucu Yağ	Miktar (damla)
Bergamot – <i>Citrus bergamia</i>	20
Lavanta – <i>Lavandula angustifolia</i>	30
Mercanköşk – <i>Origanum majorana</i>	10
Nane – <i>Mentha piperita</i>	20

Toplam Hacim: 100 ml

Seyreltme Oranı: %4,0 (80 damla)

Uyarı: Bergamot güneşe duyarlılık yaratabilir. Uygulama sonrası 12 saat boyunca uygulanan bölgeyi güneşe maruz bırakmayın.

ÖRNEK 3.

Kullanım Alanı: Dolaşım Ritmi Desteđi

Kullanım Şekli:

Karın ve göğüs bölgesine masajla yedirilerek uygulanabilir. Tercihen ılık bir duş sonrası uygulanması önerilir.

Maksimum Kullanım:

Cilt testinden sonra (yama testi), günde 2 kez (sabah-akşam), her seferinde en fazla 1 tatlı kaşığı kadar kullanılabilir.

İçerik:

Sabit taşıyıcı yağlar ve aşağıdaki uçucu yağların uyumlu harmanlanmasıyla hazırlanmıştır:

Uçucu Yağ	Miktar (damla)
Bergamot – <i>Citrus bergamia</i>	10
Frankincense – <i>Boswellia carterii</i>	5
Lavanta – <i>Lavandula angustifolia</i>	10
Melisa – <i>Melissa officinalis</i>	5
Ölmez Çiçek (Altınotu) – <i>Helichrysum italicum</i>	5
Ylang Ylang – <i>Cananga odorata</i>	5

Toplam Hacim: 100 ml

Seyreltme Oranı: %2,0 (40 damla)

Uyarı: Bergamot güneşe duyarlılık yaratabilir. Uygulama sonrası 12 saat boyunca uygulanan bölgeyi güneşe maruz bırakmayın.

ÖRNEK 4.

Kullanım Alanı: Bacak Şişkinliği Hissinde Rahatlama Desteđi

Kullanım Şekli:

Özellikle bacak bölgesine, tercihen duş sonrası, yukarıdan aşağıya deđil; aşağıdan yukarıya dođru hafif baskılı masaj hareketleriyle uygulanmalıdır.

Maksimum Kullanım:

Cilt testinden sonra (yama testi), günde 2 kez (sabah ve akşam) olmak üzere, her seferinde en fazla 1 tatlı kaşığı kadar uygulanabilir.

İçerik:

Sabit taşıyıcı yağlar ve aşağıdaki uçucu yağların uyumlu harmanlanmasıyla hazırlanmıştır:

Uçucu Yađ	Miktar (damla)
Ardıç Meyvesi – <i>Juniperus communis</i>	10
Isparta Gülü – <i>Rosa damascena</i>	5
İtır – <i>Pelargonium graveolens</i>	15
Nane – <i>Mentha piperita</i>	10

Toplam Hacim: 100 ml

Seyreltme Oranı: %2,0 (40 damla)

ÖRNEK 5.

Kullanım Alanı: Yorgunluk ve Bedensel Canlılık Desteđi

Kullanım Şekli:

Günde 1 kez, sabah saatlerinde bacaklar veya karın-sırt bölgesine masajla yedirilerek uygulanır.

Maksimum Kullanım:

Cilt testinden sonra (yama testi), her gün 1 tatlı kaşığı kadar kullanılabilir.

İçerik:

Sabit taşıyıcı yağlar ve aşağıdaki uçucu yağların uyumlu harmanlanmasıyla hazırlanmıştır:

Uçucu Yağ	Miktar (damla)
Lavanta – <i>Lavandula angustifolia</i>	15
Neroli – <i>Citrus aurantium</i>	5
Paçuli – <i>Pogostemon cablin</i>	10
Portakal Kabuđu (Tatlı) – <i>Citrus sinensis</i>	10
Ylang Ylang – <i>Cananga odorata</i>	10

Toplam Hacim: 100 ml

Seyreltme Oranı: %2,5 (50 damla)

Uyarı: Portakal Kabuđu (Tatlı) güneşe duyarlılık yaratabilir. Uygulama sonrası 12 saat boyunca uygulanan bölgeyi güneşe maruz bırakmayın.

13.4.6 – 6. Grup: Zihinsel ve Duygusal Denge Desteđi

Günlük yaşamın getirdiđi stres, duygusal dalgalanmalar ve zihinsel yorgunluk zamanla bedenimizi olduđu kadar ruhumuzu da etkileyebilir. Zihinsel berraklık, iç huzur ve duygusal dengeyi desteklemek için doğanın sunduđu aromatik bileşenlerden faydalanmak mümkündür.

Bu bölümde yer alan özel karışımlar; odaklanmayı artırmaya, ruh halini dengelemeye, kaygıyı azaltmaya ve genel anlamda zihinsel dinginliğe katkı sunmak üzere hazırlanmıştır.

Uygun dozlarda ve düzenli kullanımda, bu karışımların sakinleştirici ve dengeleyici etkilerini doğrudan hissedebilirsiniz.

Antidepresan veya anksiyolitik ilaç kullanan bireylerde bu gruptaki yağları uzmana danışmadan kullanmayın. Hamilelikte dikkatli olunmalıdır.

ÖRNEK 1.

Kullanım Alanı: Stres ve Ruhsal Yorgunluk Desteđi

Kullanım Şekli:

Günde 1 kez, sabah saatlerinde karın veya sırt bölgesine masajla yedirilerek uygulanır.

Maksimum Kullanım:

Cilt testinden sonra (yama testi), her gün 1 tatlı kaşığı kadar kullanılabilir.

İçerik:

Sabit taşıyıcı yağlar ve aşağıdaki uçucu yağların uyumlu harmanlanmasıyla hazırlanmıştır:

Uçucu Yağ	Miktar (damla)
Isparta Gülü – <i>Rosa damascena</i>	5
Limon – <i>Citrus limon</i>	10
Neroli – <i>Citrus aurantium</i>	5
Paçuli – <i>Pogostemon cablin</i>	15
Sandal Ağacı – <i>Santalum album</i>	15
Yasemin – <i>Jasminum officinale</i>	10

Toplam Hacim: 100 ml

Seyreltme Oranı: %3,0 (60 damla)

Uyarı: Limon güneşe duyarlılık yaratabilir. Uygulama sonrası 12 saat boyunca uygulanan bölgeyi güneşe maruz bırakmayın.

ÖRNEK 2.

Kullanım Alanı: Zihinsel ve Bedensel Rahatlama Desteđi

Kullanım Şekli:

Günde 1 kez, sabah saatlerinde karın veya sırt bölgesine masajla yedirilerek uygulanır.

Maksimum Kullanım:

Cilt testinden sonra (yama testi), her gün 1 tatlı kaşığı kadar kullanılabilir.

İçerik:

Sabit taşıyıcı yağlar ve aşağıdaki uçucu yağların uyumlu harmanlanmasıyla hazırlanmıştır:

Uçucu Yağ	Miktar (damla)
Misk Adaçayı – <i>Salvia sclarea</i>	5
Atlas Sediri – <i>Cedrus atlantica</i>	5
Bergamot – <i>Citrus bergamia</i>	10
Frankincense – <i>Boswellia carterii</i>	10
İtir – <i>Pelargonium graveolens</i>	5
Lavanta – <i>Lavandula angustifolia</i>	10
Okalıptüs – <i>Eucalyptus radiata</i>	5

Toplam Hacim: 100 ml

Sevreltme Oranı: %2,5 (50 damla)

Uyarı: Bergamot güneşe duyarlılık yaratabilir. Uygulama sonrası 12 saat boyunca uygulanan bölgeyi güneşe maruz bırakmayın.

ÖRNEK 3.

Kullanım Alanı: Uyku Desteđi

Kullanım Şekli:

Günde 1 kez, akşam saatlerinde karın veya sırt bölgesine masajla yedirilerek uygulanır.

Maksimum Kullanım:

Cilt testinden sonra (yama testi), her gün 1 tatlı kaşığı kadar kullanılabilir.

İçerik:

Sabit taşıyıcı yağlar ve aşağıdaki uçucu yağların uyumlu harmanlanmasıyla hazırlanmıştır:

Uçucu Yağ	Miktar (damla)
Isparta Gülü – <i>Rosa damascena</i>	5
Lavanta – <i>Lavandula angustifolia</i>	11
Melisa – <i>Melissa officinalis</i>	8
Yasemin – <i>Jasminum officinale</i>	8
Ylang Ylang – <i>Cananga odorata</i>	8

Toplam Hacim: 100 ml

Seyreltme Oranı: %2,0 (40 damla)

ÖRNEK 4.

Kullanım Alanı: Takıntılı Ruh Hallerine Destek

Kullanım Şekli:

Karın ve mide bölgesine, günde 2 kez sabah ve akşam saatlerinde masajla yedirilerek uygulanır.

Maksimum Kullanım:

Cilt testinden sonra (yama testi), her uygulamada 1 tatlı kaşığı kadar kullanılabilir.

İçerik:

Sabit taşıyıcı yağlar ve aşağıdaki uçucu yağların uyumlu harmanlanmasıyla hazırlanmıştır:

Uçucu Yağ	Miktar (damla)
Misk Adaçayı – <i>Salvia sclarea</i>	10
Itır – <i>Pelargonium graveolens</i>	10
Lavanta – <i>Lavandula angustifolia</i>	20
Limon – <i>Citrus limon</i>	10
Selvi – <i>Cupressus sempervirens</i>	5
Zerdeçal – <i>Curcuma longa</i>	5

Toplam Hacim: 100 ml

Seyreltme Oranı: %3,0 (60 damla)

Uyarı: Limon güneşe duyarlılık yaratabilir. Uygulama sonrası 12 saat boyunca uygulanan bölgeyi güneşe maruz bırakmayın.

ÖRNEK 5.

Kullanım Alanı: Özgüven Desteđi

Kullanım Şekli:

Karın ve mide bölgesine, günde 2 kez (sabah ve akşam saatlerinde) masajla yedirilerek uygulanır.

Maksimum Kullanım:

Cilt testinden sonra (yama testi), her kullanımda 1 tatlı kaşığı kadar uygulanabilir.

İçerik:

Sabit taşıyıcı yağlar ve aşağıdaki uçucu yağların uyumlu harmanlanmasıyla hazırlanmıştır:

Uçucu Yağ	Miktar (damla)
Atlas Sediri – <i>Cedrus atlantica</i>	10
Melisa – <i>Melissa officinalis</i>	5
Roman Papatyası – <i>Chamaemelum nobile</i>	5
Yasemin – <i>Jasminum officinale</i>	20

Toplam Hacim: 100 ml

Seyreltme Oranı: %2,0 (40 damla)

13.4.7 – 7. Grup: Sa ve Cilt Bakımında Doęal Destek Karıřım Tarifleri

Cilt ve sa, bedenimizin dıřa aılan zarif aynalarıdır. Stres, mevsim geiřleri, hormonal deęiřimler ve evresel faktrler bu aynada ilk izlerini bırakır. Aromaterapi, bu doęal dngye yumuřak ama etkili bir dokunuř sunar.

Bu blmde yer alan tarifler; sa dklmesi, sa derisi problemleri, cansız cilt grnm, lekeler ve sivilce eęilimleri gibi yaygın ihtiyalara ynelik hazırlanmıřtır. Her biri dengeli oranlarda seyreltildięi iin dzenli kullanımla doęal parlaklıęı ve canlılıęı desteklemeyi hedefler.

Kendi bakım rutininizi oluřturmak, sadece dıř grnmnz deęil, kendinize olan temasınızı da glendirir. Bu blmde doęanın zleri sa ve cilt bakımına bilinli bir destek olarak ele alınır.

Narenciye bazlı yaęlar gneře duyarlılıęa yol aabilir; gndz uygulamalarında dikkatli olun. ocuklarda mutlaka seyreltilmiř olarak ve dikkatle kullanın.

ÖRNEK 1.

Kullanım Alanı: Saç Dökülmesine Karşı Destek

Kullanım Şekli:

Haftada 3 – 4 gün düzenli kullanım önerilir. Yağ, duş öncesinde en fazla 30 dakika saçta tutulduktan sonra şampuanla durulanır.

Maksimum Kullanım:

Cilt testinden sonra (yama testi), her kullanımda 1 tatlı kaşığı kadar kullanılabilir.

İçerik:

Sabit taşıyıcı yağlar ve aşağıdaki uçucu yağların uyumlu harmanlanmasıyla hazırlanmıştır:

Uçucu Yağ	Miktar (damla)
Atlas Sediri – <i>Cedrus atlantica</i>	10
Biberiye – <i>Rosmarinus officinalis</i>	20
Karanfil Tomurcuğu – <i>Syzygium aromaticum</i>	5
Lavanta – <i>Lavandula angustifolia</i>	10
Nane – <i>Mentha piperita</i>	5

Toplam Hacim: 100 ml

Seyreltme Oranı: %2,5 (50 damla)

ÖRNEK 2.

Kullanım Alanı: Saç Kepeğine Karşı Destek

Kullanım Şekli:

Günde 1 kez, sabah saatlerinde saç diplerine masajla uygulanır. Yağ, duş öncesinde en fazla 30 dakika kadar saçta tutulduktan sonra şampuanla durulanır.

Maksimum Kullanım:

Cilt testinden sonra (yama testi), her kullanımda 1 tatlı kaşığı kadar kullanılabilir.

İçerik:

Sabit taşıyıcı yağlar ve aşağıdaki uçucu yağların uyumlu harmanlanmasıyla hazırlanmıştır:

Uçucu Yağ	Miktar (damla)
Biberiye – <i>Rosmarinus officinalis</i>	20
Çay Ağacı – <i>Melaleuca alternifolia</i>	5
Okaliptüs – <i>Eucalyptus radiata</i>	5
Nane – <i>Mentha piperita</i>	10
Selvi – <i>Cupressus sempervirens</i>	10

Toplam Hacim: 100 ml

Seyreltme Oranı: %2,5 (50 damla)

ÖRNEK 3.

Kullanım Alanı: Göz Çevresi Bakım Desteği

Kullanım Şekli:

Günde 1 kez, gece saatlerinde göz çevresine göze temas ettirmeden, kaş altına ve elmacık kemiği üzerine hafifçe masajla uygulanır. Gözle doğrudan temastan kaçınılmalıdır.

Maksimum Kullanım:

Cilt testinden sonra (yama testi), her kullanımda iki göz çevresi için toplam 1 çay kaşığından daha az uygulanabilir.

İçerik:

Sabit taşıyıcı yağlar ve aşağıdaki uçucu yağların uyumlu harmanlanmasıyla hazırlanmıştır:

Uçucu Yağ	Miktar (damla)
Alman Papatyası – <i>Matricaria recutita</i>	5
Isparta Gülü – <i>Rosa damascena</i>	5
Lavanta – <i>Lavandula angustifolia</i>	10
Palmarosa – <i>Cymbopogon martinii</i>	5

Toplam Hacim: 100 ml

Seyreltme Oranı: %1,25 (25 damla)

NOT: Göz çevresi için başlangıç oranı olarak %1,25 yeterlidir. Uzman onayı ve göze temas etmeyecek sınırlı uygulama koşuluyla oran artırılabilir (%2,5); ancak bu karar yalnızca uzman değerlendirmesiyle yapılmalıdır.

ÖRNEK 4.

Kullanım Alanı: Günlük Cilt Bakım Desteđi

Kullanım Şekli:

Günde 1 kez, sabah veya akşam saatlerinde temiz cilde masajla yedirilerek uygulanır. Cilt tipine uygun olarak lokal veya genel bakım amacıyla kullanılabilir.

Maksimum Kullanım:

Cilt testinden sonra (yama testi), her kullanımda 1 tatlı kaşığı kadar uygulanabilir.

İçerik:

Sabit taşıyıcı yağlar ve aşağıdaki uçucu yağların uyumlu harmanlanmasıyla hazırlanmıştır:

Uçucu Yağ	Miktar (damla)
Biberiye – <i>Rosmarinus officinalis</i>	10
Frankincense – <i>Boswellia carterii</i>	15
Karanfil Tomurcuđu – <i>Syzygium aromaticum</i>	5
Lavanta – <i>Lavandula angustifolia</i>	10
Mercanköşk – <i>Origanum majorana</i>	5
Portakal Kabuđu (Tatlı) – <i>Citrus sinensis</i>	5

Toplam Hacim: 100 ml

Seyreltme Oranı: %2,5 (50 damla)

Uyarı: Portakal Kabuđu (Tatlı) güneşe duyarlılık yaratabilir. Uygulama sonrası 12 saat boyunca uygulanan bölgeyi güneşe maruz bırakmayın.

ÖRNEK 5.

Kullanım Alanı: Cilt Sıkılaştırma Bakım Desteđi

Kullanım Şekli:

Günde 1 kez, sabah veya akşam saatlerinde cilt üzerine masajla yedirilerek uygulanır. Özellikle gevşeklik hissi olan bölgelere yoğunlaşılabilir.

Maksimum Kullanım:

Cilt testinden sonra (yama testi), her kullanımda 1 tatlı kaşığı kadar uygulanabilir.

İçerik:

Sabit taşıyıcı yağlar ve aşağıdaki uçucu yağların uyumlu harmanlanmasıyla hazırlanmıştır:

Uçucu Yağ	Miktar (damla)
Atlas Sediri – <i>Cedrus atlantica</i>	10
Isparta Gülü – <i>Rosa damascena</i>	5
İtir – <i>Pelargonium graveolens</i>	10
Lavanta – <i>Lavandula angustifolia</i>	10
Portakal Kabuđu (Tatlı) – <i>Citrus sinensis</i>	15

Toplam Hacim: 100 ml

Seyreltme Oranı: %2,5 (50 damla)

Uyarı: Portakal Kabuđu (Tatlı) güneşe duyarlılık yaratabilir. Uygulama sonrası 12 saat boyunca uygulanan bölgeyi güneşe maruz bırakmayın.

ÖRNEK 6.

Kullanım Alanı: Selülit Görünümü Azaltma Desteği

Kullanım Şekli:

Günde 1 kez, tercihen akşam saatlerinde, selülit olan bölgelere masajla yedirilerek uygulanır.

Maksimum Kullanım:

Cilt testinden sonra (yama testi), her kullanımda 1 tatlı kaşığı kadar uygulanabilir.

İçerik:

Sabit taşıyıcı yağlar ve aşağıdaki uçucu yağların uyumlu harmanlanmasıyla hazırlanmıştır:

Uçucu Yağ	Miktar (damla)
Ardıç Meyvesi – <i>Juniperus communis</i>	12
Fesleğen – <i>Ocimum basilicum</i>	10
Limon – <i>Citrus limon</i>	3
Okaliptüs – <i>Eucalyptus radiata</i>	5
Paçuli – <i>Pogostemon cablin</i>	16
Selvi – <i>Cupressus sempervirens</i>	12
Tarçın Kabuğu – <i>Cinnamomum verum syn. Cinnamomum zeylanicum</i>	2

Toplam Hacim: 100 ml

Seyreltme Oranı: %3,0 (60 damla)

Uyarı: Bu karışımda yer alan Limon (Citrus limon) güneşe duyarlılık yaratabilir. Uygulama sonrası 12 saat boyunca uygulanan bölgeyi güneşe maruz bırakmayın.

13.4.8 – Sona Doğru

Bu bölümde paylaşılan aromaterapi tarifleri, farklı ihtiyaç alanlarına yönelik **destekleyici ve bilinçli uygulama örnekleri** sunmak amacıyla hazırlanmıştır.

Her karışım, güvenli seyreltme oranları gözetilerek, kullanım amacı ve uygulama bölgesi dikkate alınarak yapılandırılmıştır. Ancak unutulmamalıdır ki aromaterapi, tek başına bir çözüm değil; **beden farkındalığı, düzenli gözlem ve doğru uygulama alışkanlıklarıyla birlikte anlam kazanan** bir destek yöntemidir.

Bu tarifleri **nasıl, ne zaman ve hangi ilkelerle uygulayacağınıza dair yanıtları** aramaya başlıyoruz.

Karışımlar hazır. Eller hazır. Şimdi sıra bedeni dinlemeye geldi.

13.5 – Uygulama Rehberi

Tarifleri güvenle uygulayabilmek için ihtiyacınız olan her şey burada.

Gerekli Malzemeler

- 100 ml hacminde, tercihen koyu renkli ve kapağı sıkıca kapanan cam şişe
- Temin edebileceğiniz sabit yağ (Ayçiçek yağı, Zeytinyağı ya da kitapta tanıttığımız taşıyıcı yağlardan biri veya karışımı)
- Kullanmak istediğiniz uçucu yağlar
- Damlalık veya uçucu yağların kendi damlalıklı şişeleri

1. Konunuza Karar Verin

İlk adım, hangi konuda destek aradığınızı belirlemektir: Stres, uyku, saç dökülmesi, cilt bakımı? Tarifler bu başlıklara göre sınıflandırılmıştır.

2. Karışımı Seçin ve Uygulama Alanını Bilin

Her karışımın altında kullanım alanı ve şekli belirtilmiştir. Karışımın cilt üstüne mi, saç diplerine mi, yoksa bölgesel mi uygulanacağı bu bilgilerle anlaşılır.

3. Seyreltme Oranına Mutlaka Uyun

Karışımlarda belirtilen seyreltme oranları **kesinlikle korunmalıdır**. İster büyük şişe yapın ister tek kullanım, oran aynı kalmalıdır.

Temel Ölçüler:

- 1 çay kaşığı = 5 ml
- 1 tatlı kaşığı = 10 ml
- 1 yemek kaşığı = 15 ml

Seyreltme Hesabı:

Toplam Yağ Hacminin 100 (ml) olacak şekilde (taşıyıcı yağlar + uçucu yağlar) aşağıdaki örnek seyreltme oranlarını, tecrübe etmek istediğiniz miktara uygun kurgulayabilirsiniz.

Örnekler:

%2,5 Seyreltme için:

- 1 çay kaşığı (5ml): $5 \times 2,5 \div 100 \times 20 = 2,5$ damla
- 1 tatlı kaşığı (10ml): $10 \times 2,5 \div 100 \times 20 = \mathbf{5}$ damla
- 1 yemek kaşığı (15ml): $15 \times 2,5 \div 100 \times 20 = 7,5$ damla
- 100ml için: $100 \times 2,5 \div 100 \times 20 = \mathbf{50}$ damla

%3 Seyreltme için:

- 1 çay kaşığı (5ml): $5 \times 3 \div 100 \times 20 = \mathbf{3}$ damla
- 1 tatlı kaşığı (10ml): $10 \times 3 \div 100 \times 20 = \mathbf{6}$ damla
- 1 yemek kaşığı (15ml): $15 \times 3 \div 100 \times 20 = \mathbf{9}$ damla
- 100ml için: $100 \times 3 \div 100 \times 20 = \mathbf{60}$ damla

%5 Seyreltme için:

- 1 çay kaşığı (5ml): $5 \times 5 \div 100 \times 20 = \mathbf{5}$ damla
- 1 tatlı kaşığı (10ml): $10 \times 5 \div 100 \times 20 = \mathbf{10}$ damla
- 1 yemek kaşığı (15ml): $15 \times 5 \div 100 \times 20 = \mathbf{15}$ damla
- 100ml için: $100 \times 5 \div 100 \times 20 = \mathbf{100}$ damla

Pratik İpucu: Tek kullanım için 1 tatlı kaşığı (10ml) ideal miktardır. Fazla hazırlamak yerine taze kullanmayı tercih edin.

Aromaterapi'de “Az Çoktur”

Az miktarda ama doğru oranlarla hazırlanmış karışımlar, sinerji ve dengeyle çok daha etkili olacaktır.

Yan etkiler hep sınırlar aşılmaya başlandığında kendini gösterir. Bu sistemde oranlar, dengeyi korumak için var. Daha fazlası, daha etkili anlamına gelmez. Daha azı da etkisiz demek değildir. En iyisi “ne azı ne çoğu tam kararı” olmalı.

4. Koku Tercihinizi Kişiselleştirin

Tarifler, birer öneridir.

İsterseniz listedeki yağlardan 2–3 tanesini seçerek, toplam damla sayısını aşmadan kendi oranlarınızı belirleyebilirsiniz. Bunu yapmadan önce bu kitaptaki tüm uyarılara yeniden göz gezdirin.

Örnek:

- Lavanta: 30 damla
- İtır: 20 damla
- Ylang Ylang: 10 damla → Toplam 60 damla (%3)

Karışımı hazırladıktan sonra şişeyi çalkalayın ve en az 1 gün dinlenmeye bırakın. Bu süre, aromatik dengenin oturmasına yardımcı olur. Yağların kaynaşarak homojen hale gelmesi, kokunun yerleşmesi, kaynaşmanın tamamlanarak sinerjinin başlaması için bir süre gereklidir.

5. Uygulama Notları

- İlk kez uygulamadan önce cildinizin küçük bir bölgesinde test yapın.
- Göz çevresi gibi hassas alanlardan uzak durun (özel yağ karışımları dışında).
- Saç bakım yağları, duştan 30 dakika önce uygulanmalı; ardından şampuanla durulanmalıdır.
- Cilde uygulanacak yağlar az miktarda alınmalı ve iyice yedirilmelidir.

6. Kendi Yolculuğunuzu Oluşturun

Kitap size sadece tarifler değil, bir yöntem de sunar.

Tıpkı bu kitapta bir konu seçip ona uygun yağları belirlediğimiz gibi siz de:

- Kitaptaki uçucu yağlardan ihtiyacınıza uygun olanları seçin
- Sabit yağınızı belirleyin
- Seyreltme oranına sadık kalarak kendi kokunuzu oluşturun

Bu süreçte, kokuların geçişlerini gözlemleyebilir, bedeninizin ve ruh hâlinizin nasıl yanıt verdiğini fark ederek size özel bir karışım yaratabilirsiniz.

Bu yağ karışımları tıbbi tedavi yerine geçmez; ancak doğanın sunduğu destekleyici araçlardır. Bilinçli kullanıldığında hayatınıza yumuşak ama etkili bir dokunuş katabilirler.

13.6 – Gnlk Aromaterapi Rutini

Aromaterapi bir riteldir. Bedeninizi ve zihninizi dinlemeye izin verdiđiniz, duru bir ana eřlik eder.

Dzenli kullanım zamanla hem duygusal hem de fiziksel farkındalıđı artırır.

Sabah – Enerji ve Netlik

- Uyanır uyanmaz, narenciye veya nane bazlı bir yađdan 1–2 damlayı bir mendile damlatıp derin nefes alın.
- Saç diplerinize, duřtan nce bakım yađınızı uygulayın.
- Duř sonrası cildinize uygun karıřımı az miktarda yedinin.

Gn Ortası – Denge ve Odak

- Stres, odaklanma veya gevřeme iin hazırladıđımız karıřımdan bir kez kullanın.
- Ense arkası, kol ii gibi ntr blgeler uygundur. (Yz ve gz evresi hari)

Akřam – Yatıř ve Gevřeme

- Duřtan nce saç bakım yađınızı tekrar uygulayabilirsiniz.
- Ayak tabanı, bilek ii veya gđs stne 2–3 damla gevřetici karıřımdan srn.
- Buhurdanlıkta aynı yađdan kk bir miktar kullanarak ortamı da destekleyebilirsiniz.

Bu kk dokunuřlar zamanla hem cildinizde hem de ruh hlinizde fark edilir bir denge oluřturur.

Şifa Niyetiyle Dokunmak

Kendinize saygıyla uyguladığınız her dokunuş, bir şifa niyetidir. Bu rutin bir zorunluluk değil, bilinçli bir öz bakım alışkanlığıdır.

Kokularla kuracağınız bağ, her gün biraz daha sizi kendinize yaklaştırır.

Zamanla kendinize en uygun, size huzur ve tamlık hissi veren yağlarla birleştiğinizde yaşam kalitenizin nasıl yükseldiğine tanık olursunuz.

Eğer “Kendine saygıyla dokunmak da neymiş?” diye sorarsanız, çocukluğumdan hatırladığım bir sözü paylaşmak isterim:

“Elim iyilikle dokunsun inşallah...”

İnsan, iyi bir niyetle dokunduğunda, dokunuş da bir şifa taşır.

Esen kalın, sağlık ve huzurla!

İleri Okuma ve Kaynaklar

Bu kitap bir yaşam pratięi rehberidir. Aromaterapiyi daha derinlemesine keşfetmek isteyenler için aşağıdaki kaynakları öneririm:

Türkçe Kaynaklar

- Demirezer L.Ö., Ersöz T., Şener B., Köroęlu A. — A'dan Z'ye Aromaterapi Karışımları 1: Saę, Cilt ve Vücut Bakımı | Hayykitap
- Demirezer L.Ö., Ersöz T., Şener B., Köroęlu A. — A'dan Z'ye Aromaterapi Karışımları 2: Cilt Hasarları ve Hastalıkları | Hayykitap
- Demirezer L.Ö., Ersöz T., Şener B., Köroęlu A. — A'dan Z'ye Aromaterapi Karışımları 3: Ağrı Dindiriciler | Hayykitap
- Demirezer L.Ö., Ersöz T., Şener B., Köroęlu A. — A'dan Z'ye Aromaterapi Karışımları 4: Depresyon, Stres ve Kaygı, Performans, Enerji, Odaklanma, Uykusuzluk | Hayykitap
- Demirezer L.Ö., Ersöz T., Şener B., Köroęlu A. — A'dan Z'ye Aromaterapi Karışımları 5: Baęışıklık, Alerji, Solunum, Sindirim, Antimikrobiyal Dezenfektanlar | Hayykitap
- Demirezer L.Ö., Ersöz T., Şener B., Köroęlu A. — A'dan Z'ye Aromaterapi Karışımları 6: Ağız, Diş ve Damar Saęlığı, Doğum Öncesi ve Sonrası Bakım, Ödem, Prostat, Sistit | Hayykitap
- Demirezer L.Ö., Ersöz T., Saraçoęlu İ., Şener B., Köroęlu A., Yalçın F.N. — A'dan Z'ye Tıbbi Bitkiler | Hayykitap

- Demirezer L.Ö., Ersöz T., Saraçođlu İ., Şener B., Korođlu A., Yalçın F.N. — A'dan Z'ye Tıbbi Yađlar ve Aromatik Sular | Hayykitap
- Warwood V.A. — Hayatın Her Alanında Uçucu Yađlar & Aromaterapi, 800'den Fazla Reçete (25. Yıl Baskısı) | Çev. Prof. Dr. Didem Deliorman Orhan | Celsus

Yabancı Kaynaklar

- Tisserand R. & Young R. — Essential Oil Safety (2. Baskı) | Uçucu yađ güvenliđi alanında standart referans
- Battaglia S. — The Complete Guide to Aromatherapy | Kapsamlı uygulama rehberi
- Price S. & Price L. — Aromatherapy for Health Professionals | Klinik kullanım
- Warwood V.A. — The Fragrant Mind | Koku ve duygusal denge

Online Kaynaklar

- PubMed (pubmed.ncbi.nlm.nih.gov) | Lavanta, papatya, frankincense üzerine güncel arařtırmalar için ücretsiz veri tabanı.

Bu kaynaklar ek bilgi için önerilmektedir. Simbala öğretisi bađımsız bir bütüncül yaklaşımdır.

Simbala ile Kokunun Diline Uyan!

Bir damla yağ, bazen bin sözcükten daha derin konuşur. Beden, söylemediğini kokuya yükler; koku, aklın görmediğini taşır.

Aromaterapi bir tedavi değil — bir temas dilidir. Bitkinin özü ile bedenin hafızası aynı anda buluştuğunda, bir şeyler yerli yerine oturur.

Bu kitap sana yağları öğretmez; yağların sana ne söylediğini fark etmeni sağlar.

Lavantanın sakinliği, zencefilin ısısı, gülün katmanları — hepsi senin içindeki bir şeye cevap verir.

Simbala'da koku, bir araçtır. Asıl yolculuk, o kokuyla buluşan yerin içinde başlar.

Hazırsan... İlk damlayı bırak. Geri kalanını beden bilir.

UĞUR TASLAK